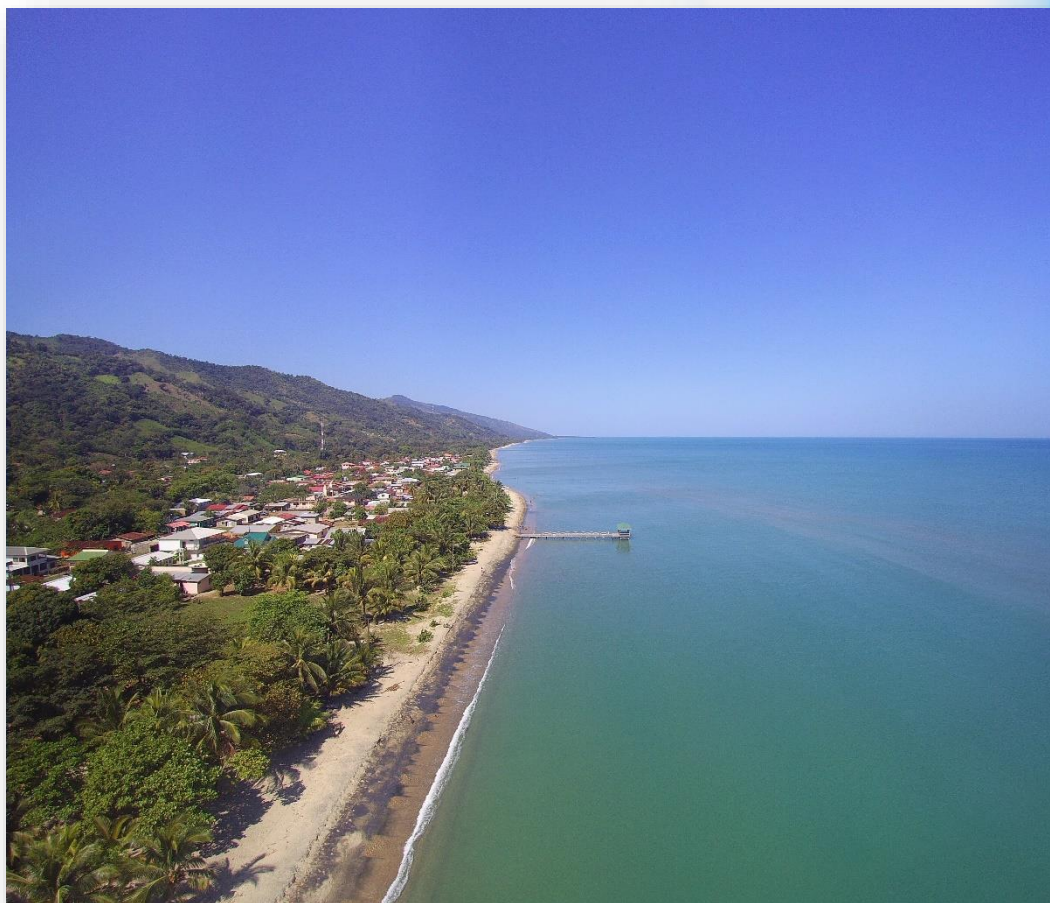




## **Proyecto FOCAL II / SDHJD – JICA**



## **PLAN DE DESARROLLO MUNICIPAL SANTA FE, COLON**

**Unidad Técnica Municipal:**

Kesler Cayetano

Edwing Martinez

**Asesores Técnicos de Mancomunidad**

Mps. Ivonne Miranda Card

**Asesores Técnico SEIP/FOCAL II**

Msc. Ramón Torres

Patrocinadores:

Agencia de Cooperación Internacional del Japón (JICA)

Secretaria de Derechos Humanos Justicia Gobernación y Descentralización  
(SDHJD)

Mancomunidad de Municipios Garífunas de Honduras (MAMUGAH)

Municipalidad de Santa Fe, Colon

**Alcalde Municipal:** Ing. Isidro Noel Ruiz

Plan de Desarrollo Comunitario de Santa Fe, Colon



SANTA FE 2014 – 2018  
MUNICIPALIDAD DE SANTA FE  
DEPARTAMENTO DE ATLANTIDA  
TELEFONO: 9586-6911/2429-9397-9398



CORREO ELECTRONICO: [noelruiz17@yahoo.es](mailto:noelruiz17@yahoo.es)/[munisf\\_colon@yahoo.com](mailto:munisf_colon@yahoo.com)

### DESCRIPCION

En el año 2012 La MAMUGAH inicia la gestión para que nuestro municipio se incluyera en el proceso de planificación del desarrollo local que promueve SEIP y JICA en Honduras. En este sentido se decidió dirigir y ejecutar todas las acciones implementando la metodología con la participación de nuestras comunidades, organizaciones locales, técnico(as) municipales, técnicos(as) de la mancomunidad, centros educativos, y demás actores. Iniciando para nuestro municipio una nueva ruta planificada, participativa y reflexiva hacia el desarrollo sostenible. Logrando, el esfuerzo y la determinación de las comunidades la construcción de sus propios Planes de Desarrollo Comunitario (PDC).

La municipalidad confía plenamente en el proceso al emprender y disponer de los recursos para iniciar el proceso denominado Fortalecimiento de las Capacidades Locales (FOCAL II) que impulsa la Agencia de Cooperación Internacional de Japón (JICA) en Honduras. Esfuerzo promovido por la secretaria de Interior y Poblaciones SDHJD el cual estamos muy agradecidos por su iniciativa y apoyo en la ejecución de este proceso.

En la actualidad, nuestro municipio cuenta con una línea base socioeconómica que nos da los parámetros para medir cuales son nuestros avances en el desarrollo local, esta herramienta es de importante uso para todos los demás gobiernos municipales que vendrán en el futuro. Nuestra planificación para el desarrollo local

está marcada por los Planes de Desarrollo Comunitario (PDC), Planes de Desarrollo zonal, Plan de Inversión Multisectorial y Plurianual (PIMP, PIMA). Siendo esta la plataforma sobre la cual se construye el Plan de Desarrollo del Municipio 2014-2018 (PDM)

Es de vital importancia retomar y construir nuestro destino, de trazar nuevas rutas y emprender el desarrollo sostenible que todos anhelamos. El Plan de Desarrollo Municipal se enmarca y es coherente con La Visión de país y plan de nación y Objetivos de Desarrollo del Milenio (ODM). El PDM contiene acciones en ordenamiento territorial, Salud y Nutrición, Educación, Recursos Naturales y Ambiente, Grupos Vulnerables, Vivienda, Agua y Saneamiento, Economía, Seguridad Alimentaria, Tierra, Participación, Seguridad Ciudadana, Infraestructura Social y Turismo.

Finalmente agradecemos a la JICA, a la SDHJD, a la mancomunidad de Municipios Garífunas de Honduras MAMUGAH, personal Municipal, Líderes y líderes de las comunidades, organizaciones locales, Centros educativos, regidores municipales, Instituciones de Gobierno que participaron en el proceso FOCAL por su esfuerzo desinteresado para hacer posible que el municipio de Santa Fe cuente con un PDM, y sobre todo que las mismas comunidades ahora tengan su propio Plan de Desarrollo, por el cual todos estamos dispuestos a enfocar los recursos existentes en el municipio identificando y priorizando las necesidades, con el propósito de mejorar la calidad de vida de la población e incidir para que los recursos gubernamentales, no gubernamentales y de la cooperación sean orientados a la ejecución para que este plan sea una realidad para todos.

Ing. Noel Ruiz  
Alcalde Municipal

## INDICE DE CONTENIDO

DESCRIPCION.....	3
<b>RESUMEN EJECUTIVO .....</b>	<b>10</b>
<b>Municipio .....</b>	<b>10</b>
<b>Municipalidad .....</b>	<b>10</b>
<b>MISIÓN.....</b>	<b>10</b>
<b>VISIÓN .....</b>	<b>10</b>
<b>LINEAS ESTRATÉGICAS.....</b>	<b>11</b>
Definición de líneas estratégicas.....	11
<b>Tabla 1. Líneas y proyectos estratégicos:.....</b>	<b>12</b>
<b>Tabla 2. Proyectos sectoriales priorizados.....</b>	<b>12</b>
<b>Tabla 3. Ejes temáticos y proyectos priorizados en PIMP (5 años).....</b>	<b>13</b>
<b>INTRODUCCIÓN.....</b>	<b>14</b>
<b>1. Marco de Referencia.....</b>	<b>16</b>
<b>1.1 Antecedentes históricos .....</b>	<b>16</b>
<b>1.2 Ubicación geográfica .....</b>	<b>17</b>
<b>1.3 Contexto biofísico.....</b>	<b>18</b>
<b>1.4 JUSTIFICACION .....</b>	<b>19</b>
<b>1.5 Beneficiarios y beneficiarias .....</b>	<b>23</b>
<b>1.6 Metodología .....</b>	<b>23</b>
<b>Fase I: Preparatoria.....</b>	<b>23</b>
<b>Fase II: Inducción a nivel de los municipios: .....</b>	<b>24</b>
<b>Fase III. Levantamiento de Línea Base:.....</b>	<b>24</b>
<b>Fase III: Elaboración de Planes de Desarrollo Comunitario .....</b>	<b>25</b>
<b>Fase IV: Elaboración planes zonales .....</b>	<b>25</b>
<b>Fase V: Construcción (revisión) de la visión compartida y proyectos estratégicos .....</b>	<b>26</b>

<b>Fase VI: Elaboración del Plan de Inversión Municipal Plurianual</b> .....	26
<b>Fase VII: Consolidación y redacción del plan</b> .....	26
Fase VIII: Socialización, revisión final y edición .....	27
<b>Fase IX: Implantación del Plan</b> .....	27
<b>1.7 Periodo</b> .....	29
<b>2. DIAGNÓSTICO SOCIOECONÓMICO DEL MUNICIPIO</b> .....	31
<b>2.1 Población</b> .....	31
<b>2.1.1 SALUD</b> .....	32
Cuadro 13. Manifestación de enfermedades.....	33
<b>2.1.2 Servicios Básicos</b> .....	34
<b>Cuadro 14. Servicios Básicos existentes en las comunidades del Municipio de Santa Fe</b> <b>Atlántida</b> .....	34
<b>2.1.3 Vivienda</b> .....	35
<b>2.1.4 Educación</b> .....	35
<b>Cuadro 25</b> simplifica la relación existente entre niños y niñas en edad escolar: .....	36
Población sabe Leer y Escribir por rango de edades.....	36
<b>Economía</b> .....	37
<b>Situación Económica</b> .....	37
<b>Agrupación de profesiones y oficios de los miembros de la Población en Edad de Trabajar</b> <b>(Mayores de 10 años)</b> .....	38
<b>Participación</b> .....	38
<b>2.2 Infraestructura básica existente</b> .....	39
<b>Vial</b> .....	39
<b>Electricidad</b> .....	39
<b>Telefonía y Correos</b> .....	40
<b>Social</b> .....	40
<b>Salud</b> .....	40
<b>Educativa</b> .....	41
<b>Cuadro 8. Centros Educativos en el Municipio</b> .....	41
<b>Productiva</b> .....	42

<b>Institucionalidad para el desarrollo</b> .....	43
<b>Presencia Institucional en el Municipio de Santa Fe</b> .....	43
<b>Desempeño Municipal</b> .....	44
<b>Sociedad Civil</b> .....	46
Organizaciones de la Sociedad Civil en el Municipio .....	47
<b>Principales potencialidades y problemas</b> .....	48
<b>Análisis FODA del municipio de Santa Fe</b> .....	48
<b>3. Plan de Desarrollo del Municipio</b> .....	52
<b>VISIÓN COMPARTIDA</b> .....	52
<b>3.2 Líneas y objetivos estratégicos y ejes temáticos de desarrollo territorial</b> ....	52
<b>Línea: Agua y Saneamiento</b> .....	52
<b>Línea: Infraestructura vial y básica</b> .....	52
<b>Línea: Educación y formación ciudadana</b> .....	52
<b>Línea: Turismo, recreación y bienestar ciudadano</b> .....	53
<b>Ejes temáticos de análisis y propuestas para el desarrollo comunitario y preparación de Planes Zonales.</b> .....	53
<b>PLANES DE ZONAS TERRITORIALES</b> .....	54
<b>Plan de Inversión Multisectorial y Plurianual (PIMP)</b> .....	54
.....	56
<b>PROGRAMACIÓN DEL PLAN DE INVERSIÓN MUNICIPAL PLURIANUAL</b> .....	57
<b>(PROYECTOS ESTRATÉGICOS PRIORIZADOS POR LÍNEA ESTRATÉGICA DEL PLAN ESTRATÉGICO)</b> .....	57
.....	58
<b>PROGRAMACIÓN DEL PLAN DE INVERSIÓN MUNICIPAL PLURIANUAL</b> .....	59
<b>(PROYECTOS ESTRATÉGICOS PRIORIZADOS POR LÍNEA ESTRATÉGICA DEL PLAN ESTRATÉGICO)</b> .....	59
.....	61
(F-21).....	62
<b>MANCOMUNIDAD DE MUNICIPIOS GARIFUNAS DE HONDURAS (MAMUGAH)</b> .....	62
<b>PROGRAMACIÓN DEL PLAN DE INVERSIÓN MUNICIPAL PLURIANUAL</b> .....	62

**(PROYECTOS ESTRATÉGICOS PRIORIZADOS POR LÍNEA ESTRATÉGICA DEL PLAN ESTRATÉGICO)..... 62**  
 ..... 64  
 (F-22)..... 65  
**MANCOMUNIDAD DE MUNICIPIOS GARIFUNAS DE HONDURAS (MAMUGAH)..... 65**  
**PROGRAMACIÓN DEL PLAN DE INVERSIÓN MUNICIPAL PLURIANUAL ..... 65**  
**(PROYECTOS ESTRATÉGICOS PRIORIZADOS POR LÍNEA ESTRATÉGICA DEL PLAN ESTRATÉGICO)..... 65**  
 ..... 68  
 (F-23)..... 69  
**MANCOMUNIDAD DE MUNICIPIOS GARIFUNAS DE HONDURAS (MAMUGAH)..... 69**  
**PROGRAMACIÓN DEL PLAN DE INVERSIÓN MUNICIPAL PLURIANUAL ..... 69**  
**(PROYECTOS ESTRATÉGICOS PRIORIZADOS POR LÍNEA ESTRATÉGICA DEL PLAN ESTRATÉGICO)..... 69**  
 ..... 70  
 (F-24)..... 71  
**MANCOMUNIDAD DE MUNICIPIOS GARIFUNAS DE HONDURAS (MAMUGAH)..... 71**  
**PROGRAMACIÓN DEL PLAN DE INVERSIÓN MUNICIPAL PLURIANUAL ..... 71**  
**(PROYECTOS ESTRATÉGICOS PRIORIZADOS POR LÍNEA ESTRATÉGICA DEL PLAN ESTRATÉGICO)..... 71**  
 ..... 73  
 (F-25)..... 74  
**MANCOMUNIDAD DE MUNICIPIOS GARIFUNAS DE HONDURAS (MAMUGAH)..... 74**  
**PROGRAMACIÓN DEL PLAN DE INVERSIÓN MUNICIPAL PLURIANUAL ..... 74**  
**(PROYECTOS ESTRATÉGICOS PRIORIZADOS POR LÍNEA ESTRATÉGICA DEL PLAN ESTRATÉGICO)..... 74**  
**4. Organización para la gestión del plan..... 76**  
 4.1 Organización social comunitaria ..... 76  
 4.4 Gestión de recursos ..... 77  
 4.5 Plan de comunicación..... 78  
 Objetivo general: ..... 79



3. Incidir ante el gobierno central para obtener el apoyo en la ejecución de proyectos orientados a los objetivos del milenio (ODM) y el Plan de Nación.....	79
<b>CRONOGRAMA DE ACTIVIDADES.....</b>	<b>79</b>
<b>4.6 Viabilidad.....</b>	<b>80</b>
<b>4.7 Limitantes y riesgos.....</b>	<b>81</b>
<b>5. Costos y financiamiento.....</b>	<b>82</b>
<b>Costos por eje temático y planes especiales a nivel de Plan de Inversión Plurianual. 83</b>	
<b>Financiamiento del Plan de Inversión Plurianual Según Fuente.....</b>	<b>84</b>
<b>6. Seguimiento y evaluación.....</b>	<b>86</b>
<b>6.1 Seguimiento.....</b>	<b>86</b>
<b>6.2 Evaluación.....</b>	<b>86</b>
<b>Análisis FODA del municipio de Santa Fe.....</b>	<b>89</b>
Listado de participantes en asamblea.....	93
Mapa Municipal de zonificación territorial.....	94
Certificado de punto de acta.....	95
Indicadores socioeconómicos de la comunidad vs. municipio.....	96

## RESUMEN EJECUTIVO

### **Municipio**

Santa Fe fue fundado en 1,881, comenzó a formarse en el año 1,799 a partir de los asentamientos garífunas que emigraron de Río Negro y se ubicaron en la actual cabecera municipal que se llamaba Punta Hicaco, distribuyéndose después en tres comunidades: Santa Fe, San Antonio y Guadalupe. También existieron comunidades garífunas en Lubiñe Lazaye, ahora conocido como Punta Betulia.

Desde su llegada a Santa Fe, los garífunas han mantenido sus valores culturales que incluye: su música, bailes, gastronomía y convivencia con la naturaleza.

### **Municipalidad**

#### **MISIÓN**

Dotar de condiciones técnicas y medios al personal de la Alcaldía que les permita garantizar una atención eficiente, eficaz, con cordialidad hacia la población del municipio de Santa Fe, Colón, procurando la optimización de los recursos. Con una estrecha relación entre la sociedad civil y la Alcaldía, para poder hacer efectiva la participación de todos y todas, con la democracia directa en la toma de decisiones, con la ideología que nos caracteriza del Centro Humanista Cristiano.

#### **VISIÓN**

Desarrollar un Municipio con cualidades humanitarias, como un destino turístico nacional e internacional con infraestructuras e inversiones sostenibles en armonía con el medio ambiente y los recursos naturales que permita mejorar la calidad de vida de los pobladores del municipio de Santa Fe, Colón impulsando gran variedad

de proyectos, entre ellos: vivienda, seguridad ciudadana, salud, educación, ambiente, deportes, elevando el nivel cultural y moral.

### **LINEAS ESTRATÉGICAS**

Definición de líneas estratégicas.

1. Fortalecer los procesos de planificación, en seguimiento y evaluación; las políticas estratégicas e instrumentos normativos; los mecanismos de promoción de una forma eficiente en el marco de la gestión interna y externa.
2. Realizar alianzas estratégicas con ONG's para la ejecución de proyecto
3. Incrementar las capacidades de gestión para la administración de los recursos humanos sobre la base de un mejor desempeño profesional y técnico que garantice servicios públicos de calidad.
4. Seguir fortaleciendo las capacidades de gestión tributaria a través de la implementación de políticas y estrategias de recaudación, que faciliten una amplia participación ciudadana promoviendo la contraloría social en el municipio.
5. Potenciar la economía municipal promoviendo el turismo, la industria, el sector de pesca, agricultura y otros, aprovechando los recursos naturales locales.

Adicionalmente para el cumplimiento de esta visión la población ha actualizado el Plan Estratégico en el cual fue elaborado en el año 2003, planes sectoriales o especiales existentes (Plan de Gestión de Riesgo y Plan de Acción Ambiental), donde ha sido posible la Elaboración de Planes Zonales derivados de los Planes de Desarrollo Comunitario y un Plan de Inversión Multisectorial Plurianual para 5 años que se resume en las siguientes líneas estratégicas, ejes temáticos y número de ideas de proyectos:

**Tabla 1. Líneas y proyectos estratégicos:**

No.	Línea Estratégica	Cantidad de Proyectos
1	Agua y Saneamiento	8
2	Salud y Nutrición	3
3	Infraestructura Vial y Básica	5
4	Vivienda	2
5	Educación y Formación Ciudadana	2
6	Producción Agrícola y generación de ingresos	6
7	Ordenamiento Territorial	2
8	Seguridad Ciudadana	2
9	Participación Ciudadana	2
10	Turismo, recreación y bienestar ciudadano	5
11	Recursos Naturales y Ambiente	3
<b>Total</b>		<b>40</b>

**Tabla 2. Proyectos sectoriales priorizados**

No.	Planes Especiales	Cantidad de Proyectos
1	Plan de Prevención y Respuesta	5
2	Plan de Acción Ambiental Municipal	1
<b>Total</b>		<b>6</b>

**Tabla 3. Ejes temáticos y proyectos priorizados en PIMP (5 años)**

No.	Ejes Temáticos	Cantidad de Proyectos
1	Salud y Nutrición	16
2	Educación	10
3	Grupos Vulnerables	10
4	Vivienda	16
5	Agua y Saneamiento	8
6	Tierra	8
7	Participación	1
8	Seguridad Ciudadana	1
9	Turismo	1
10	Recursos Naturales y Ambiente	12
11	Economía	9
12	Seguridad Alimentaria	15
13	Ordenamiento Territorial	16
14	Infraestructura	6
<b>Total</b>		<b>129</b>

## INTRODUCCIÓN

El presente documento contiene el Plan de Desarrollo Municipal de Santa Fe, departamento de Colón, el cual incluye una lista de proyectos priorizados por las comunidades detallados en Planes Zonales, un Plan de Inversión Plurianual a 5 años y un anteproyecto de Plan de Inversión Anual del 2015, ha sido preparado entre los meses de Mayo a Septiembre de 2014, representan la base para la ejecución de proyectos en el municipio.

La base de este plan son los Planes de Desarrollo Comunitario, obtenidos del Levantamiento de La Línea Base por cada aldea y barrio del municipio; previamente capacitados Técnicos Municipales y Líderes Comunitarios, quienes asumieron la facilitación en el levantamiento de la línea base y la preparación de los planes comunitarios en asambleas públicas en sus comunidades; posteriormente, realizaron asambleas para la priorización y preparación de planes a nivel zonal y de estos resultados se preparó el plan plurianual, del cual se derivan los planes de inversión anual.

Este documento contiene introducción, resumen ejecutivo, y seis capítulos de los cuales se describen a continuación:

**Capítulo I:** Trata sobre el marco referencial, que incorpora los antecedentes históricos del municipio, la ubicación geográfica, el contexto biofísico, la justificación del proceso, los beneficiarios, la metodología y el periodo previsto para la ejecución del plan de inversión plurianual.

**Capítulo II:** Se describe el diagnóstico socioeconómico del municipio, que incluye los principales indicadores, la infraestructura básica, la institucionalidad existente en apoyo al desarrollo y las principales potencialidades y problemas.

**Capítulo III:** Detalla el Plan de Desarrollo del Municipio, que incluye la visión compartida del municipio, las líneas y proyectos estratégicos, proyectos sectoriales, los planes de zonas territoriales, el plan de inversión plurianual y el anteproyecto de plan de inversión anual para el 2014.

**Capítulo IV:** Trata sobre la organización para la gestión del plan, mostrando las condiciones a nivel de organización social comunitaria, la organización municipal, el papel institucional, la gestión de recursos, el plan de comunicación, la viabilidad de las ideas de proyectos y las limitantes y riesgos en la gestión del plan.

**Capítulo V:** Se resumen los costos globales del plan por eje temático y por comunidad, así como las potenciales fuentes de financiamiento.

**Capítulo VI:** Da a conocer los mecanismos de seguimiento que se aplicarán para establecer el logro de los productos previstos en el plan y los alcances de los objetivos mediante la evaluación de los resultados. Creemos que el presente plan es un instrumento valioso para la gestión del desarrollo a nivel de las comunidades y el municipio, sea con fondos propios, de la transferencia del gobierno central, de cualquier cooperante nacional o externo

## 1. Marco de Referencia

### 1.1 Antecedentes históricos

El Municipio de Santa Fe, de Punta Hicaco comenzó a formarse en 1799, con habitantes del barrio Río Negro (Gariwalu) de Trujillo, estos buscaban terrenos adecuados para trabajos agrícolas; el caserío se originó desde David, hoy Guadalupe; después Santa Fe o Punta Hicaco; en 1881 al crearse el Departamento de Colón ya figuraba como Municipio del círculo de Trujillo, siendo el primer Alcalde don Macedonio Moreira.

Santa Fe, por su ubicación geográfica es una de las zonas de riesgo en el país; por encontrarse en zona vulnerable, al grado que en el periodo de invierno los Santafeños se preparan para evitar desgracias materiales y humanas ya que hubieron inundaciones en los años 1974 Fifi; Mitch 20 de Octubre 1998, Gamma 2005. En la actualidad, los hombres, en especial algunos jóvenes se dedican a la construcción, otros a la pesca, un pequeño porcentaje a la agricultura y las mujeres se dedican a la costura, la panadería en pequeña escala y otras a diferentes manualidades.

El Nombre del pueblo garífuna que pertenece esta comunidad es GIRIGA, poblado por unos 11,721 habitantes, siendo su fundador José María González, después se le puso el nombre de Santa Fe, al parecer por un sacerdote de nacionalidad española, en honor a su ciudad natal y Punta Hicaco por la abundancia de estas plantas en sus playas.

Según cuentan algunos ancianos de la localidad, Santa Fe, de Punta Hicaco se formó en desembocadura del río Roma en la jurisdicción de Trujillo, pero hubo una guerra entre los garífunas de Cristales por lo que tenían que retirarse los garífunas de este lugar bautizándolo después con el nombre de LA VOZ DEL PUEBLO.



La principal actividad económica es el comercio, la pesca y la agricultura esta última en menos escala. Existe en la comunidad personas conocedoras de medicina natural como Marco Antonio González Laboriel quien ejerce esta función siendo poseedor de un botiquín de medicina natural y el señor Justo German Bernárdez que tiene profundos conocimientos sobre esta materia. En Santa Fe, se profesa la religión católica, aunque está siendo invadida por ciertas religiones de distintas denominaciones: Menonita, Avance Misionero, Asamblea de Dios.

## 1.2 Ubicación geográfica

Santa Fe se encuentra ubicada en la parte occidental de Trujillo 2 ½ (dos y medio millas (10 kilómetros) limita al norte: Con playa y mar Caribe, Al sur: Con Sonaguera y La Cordillera Nombre de Dios, Al este: Con Trujillo y al oeste: Con Balfate

Posee una extensión territorial de 2103 Km.2, tiene 4 aldeas y 20 caseríos.

Superficie de 1663 Hectáreas, 23 Áreas, 84.47 Centiáreas; con las siguientes colindancias: Al Norte: playa de por medio con el mar caribe o de las antillas. Al Sur: Zona de reserva y tierras nacionales, Al Este: Río Majaguay de por medio con el Municipio de Trujillo, Al Oeste: área de ampliación solicitada en Dominio Pleno por la comunidad garifuna de San Antonio y tierras privadas de San Antonio.



### 1.3 Contexto biofísico

La topografía del municipio de Santa Fe es irregular y montañosa. Al sur se encuentran las montañas más altas, llegando a 1200 m.s.n.m. en la Montaña Montecristo, descendiendo gradualmente al río del mismo nombre que se encuentra ubicado hacia el norte del municipio, hasta llegar a la costa del mar Caribe. El 73.8% del territorio está constituido por montañas con pendientes de moderadas a pronunciadas que van del 17% al 45%... Se destaca que al oeste del municipio el terreno es más escarpado con pendientes menores al 45%, aunque únicamente 9.20% del municipio tiene pendientes mayores a 45%, estas se encuentran principalmente en dirección a la a la micro cuenca la Guinea y constituyen zonas de riesgo de derrumbes y deslaves. En las zonas más bajas las pendientes son menores generalmente del 12% y corresponden a las zonas costeras donde están la mayoría de los asentamientos poblacionales.

Estas Tierras, tienen una altitud, que varía entre los 5 y 100 metros sobre el nivel del mar y pendientes menores del 10 %. En esta franja se encuentra ubicado la mayor parte de la población e infraestructura del municipio.

Hacia el sur se encuentra la Cordillera de Nombre de Dios posiblemente la que determina toda la ecología, y comprende zonas por encima de los 200 metros sobre el nivel del mar y presenta relieves medios y altos en las secciones inferiores y relieves abruptos con pendientes superiores al 40%.

El clima de Santa Fe corresponde al régimen Muy Lluvioso Tropical según Copen s. f. Existen variaciones climáticas de acuerdo a la elevación, ya que una parte del municipio está conformado por tierras de montaña y otra parte por tierras bajas y variaciones estacionales con temperaturas más bajas en los meses de diciembre y enero y más altas en los meses de abril, mayo y junio.

## 1.4 JUSTIFICACION

El plan de desarrollo municipal con participación comunitaria será la herramienta fundamental para el desarrollo local del municipio; fortaleciendo la gestión local considerando decisiones que inciden en las condiciones de calidad de vida de los habitantes mediante la participación y el empoderamiento serán la inspiración para el desarrollo local.

El nivel de participación alcanzado en la elaboración, partiendo de la identificación y capacitación de los líderes comunitarios, quienes asumieron la responsabilidad en la facilitación y elaboración de la línea base y de los Planes de Desarrollo Comunitario, que representan la base para la consolidación del Plan de Desarrollo Municipal.

Con la formulación de los Planes de Desarrollo Comunitarios se identificaron por cada comunidad las deficiencias y potencialidades existentes, así como el consolidado de la situación general del municipio, en el marco de los ODM (Objetivos de Desarrollo del Milenio) y la ERP (Estrategia de Reducción de la Pobreza); como se observa en la siguiente tabla:

## Principales indicadores socioeconómicos en el marco de los Objetivos de Desarrollo del

### Milenio y Plan de Nación

Objetivos y metas del Desarrollo del Milenio	Indicadores del Municipio de Santa Fe
<p><b>Objetivo 1: Erradicar la extrema pobreza y el hambre</b></p> <p>Meta 1: Reducir a la mitad, entre 1990 y 2015, el porcentaje de personas cuyos ingresos sean inferiores a 1 dólar por día.</p> <p>Meta 2: Reducir a la mitad, entre 1990 y 2015, el porcentaje de personas que padezcan de hambre.</p>	<p>20,02% población con ingresos menores a \$ 1.00 diario.</p> <p>- Al 91,40% de los hogares los ingresos les ajustan para alimentarse los 3 tiempos de comida, desde la percepción de los Jefes (as) de Hogar</p>
<p><b>Objetivo 2: Lograr una educación primaria universal</b></p> <p>Meta 3: Velar porque, para el año 2015, las niñas y niños de todo el mundo puedan terminar un ciclo completo de enseñanza primaria.</p>	<p>73,50% de niños(as) en edad escolar que actualmente estudian.</p> <p>51,28% de niños(as) que estudian primaria de los que tienen edad para hacerlo</p> <p>34,99% de la fuerza de trabajo emergente que concluyó la educación primaria.</p>

<p><b>Objetivo 3: Promover la igualdad entre los sexos</b></p> <p>Meta 4: Eliminar las desigualdades entre los géneros en la enseñanza primaria y secundaria, preferiblemente para el año 2005, y en todos los niveles de la enseñanza antes del fin del año 2015.</p>	<p>51,28% de niños que estudian primaria de los que tienen edad.-</p> <p>48,72% de niñas que estudian primaria</p> <p>47,02% de niños que estudian secundaria</p> <p>52,98% de niñas que estudian secundaria</p> <p>49,38% de niños en edad escolar</p>
	<p>50,62% de niñas en edad escolar</p> <p>73,17% de niños que actualmente estudian en todos los niveles</p> <p>73,84% de niñas que actualmente estudian en todos los niveles</p>
<p><b>Objetivo 4: Reducir mortalidad infantil<sup>2</sup></b></p> <p>Meta 5: Reducir en dos terceras partes, entre 1990 y 2015, la mortalidad de los niños menores de 5 años.</p>	<p>0% muertes por 1000 nacidos menores de 5 años.</p>
<p><b>Objetivo 5: Mejorar la salud materna</b></p> <p>Meta 6: Reducir, entre 1990 y 2015, la mortalidad materna en tres cuartas partes.</p>	<p>0% muertes maternas por mil partos atendidos en el 2011</p>

<p><b>Objetivo 6 Combatir el VIH/SIDA, paludismo y otras enfermedades</b></p> <p>Meta 7: Haber terminado y comenzado a reducir, para el año 2015 la propagación del VIH/SIDA.</p> <p>Meta 8: Haber detenido y comenzado a reducir, para el 2015, la incidencia del paludismo y otras enfermedades graves.</p>	<p>1,41% infectados con paludismo por cada mil</p> <p>51,71% afectados por IRAS por cada mil habitantes</p> <p>1,01% infectado de tuberculosis por cada mil</p> <p>14,49% infectados con dengue clásico por cada mil</p>
<p><b>Objetivo 7: Garantizar la sostenibilidad del medio ambiente</b></p> <p>Meta 9: Incorporar los principios del desarrollo sostenible en las políticas y los programas nacionales e invertir la pérdida de recursos del medio ambiente.</p> <p>Meta 10: Reducir a la mitad, para el año</p>	<p>43,69% de los hogares utiliza leña para</p> <p>68,70% hogares con acceso al agua por acueducto</p> <p>14,76% hogares con acceso a eliminación de excretas-70% viviendas con inadecuada</p>
<p>2015, el porcentaje de personas que carezcan de acceso sostenible a agua potable.</p> <p>Meta 11: Haber mejorado considerablemente para el año 2020, la vida de lo habitantes de los tugurios.</p>	<p>disposición de la basura- 64.99 % hogares con servicio de energía eléctrica domiciliar</p> <p>- 56.14% de las viviendas bajo condiciones de regulares a malas- _</p> <p>5,79% de las viviendas no tienen baño</p> <p>11,94% de las viviendas tienen una sola pieza como dormitorio (___ personas por hogar</p>

Fuente: Metas ODM, PN y resultados censo línea base levantado en el municipio

## 1.5 Beneficiarios y beneficiarias

El Municipio de Santa Fe, cuenta con una población de aproximadamente 10,416 habitantes de los cuales 5,454 son mujeres y 4,962 son hombres, distribuidos en 13 comunidades y 4 zonas.

La puesta en marcha de este plan beneficia a todas las comunidades y por consiguiente a sus habitantes; Particularmente aquellos proyectos que tienen dimensión de estratégicos. También hay proyectos que son focalizados en grupos e individual que impactan de manera indirecta sobre otras personas.

Debe manifestarse que la particularidad que tiene este plan en su construcción es que fue totalmente participativo las ideas plasmadas corresponden al sentir y pensar de los involucrados, teniendo esta característica el plan las decisiones y proyectos deben ser participativos convirtiéndose el gobierno local en facilitadores de los procesos, acompañar las diferentes acciones que se emprendan las mismas comunidades a través de las diferentes instancias que controlaran y darán seguimiento a la planificación.

## 1.6 Metodología

La metodología utilizada para la elaboración del plan de desarrollo municipal es totalmente participativa, donde se ha adquirido un alto nivel de compromiso de las comunidades, las municipalidades y todos los actores que realizan acciones en diferentes sectores para el desarrollo local.

Este proceso fue desarrollado mediante las siguientes fases:

### Fase I: Preparatoria

- Elaboración y concertación de la propuesta metodológica.
- Preparación de la propuesta técnica, plan general de trabajo y presupuesto. -  
Socialización de la propuesta con equipo técnico del Consejo y los Alcaldes
- Elaboración propuesta de carta de compromisos con los municipios. -

- Negociación de apoyo técnico con otras instituciones y proyectos -  
Elaboración de material de capacitación.
- Realización de taller de capacitación a técnicos municipales e institucionales sobre la metodología.

**Fase II: Inducción a nivel de los municipios:**

- Socializar la propuesta con las Corporaciones Municipales y negociación carta de compromisos (certificación punto de acta).
- Constitución del equipo técnico municipal líder del proceso
- Elaboración propuesta plan de trabajo a desarrollar en cada municipio
- Elaboración plan mínimo de comunicación
- Identificación de líderes sociales que formarán el equipo comunitario facilitador
- Realización de talleres de capacitación a los equipos técnicos municipales y comunitarios sobre la metodología para levantamiento de línea base y preparación de los PDC. (tres módulos de capacitación de 8 horas por módulo)

**Fase III. Levantamiento de Línea Base:**

Se levantó línea base con apoyo de líderes comunitarios dirigidos por técnicos municipales donde en cada comunidad se realizó levantamiento casa por casa de datos demográficos y socioeconómicos llevando un control de calidad permanente hasta lograr obtener las boletas llenas para posteriormente vaciarlas a una base digital que fue recopilada por la Secretaria de Interior y Población (SEIP), donde actualmente contamos con una Base de datos en un portal Electrónico en la Página [www.focal2.seip.gob.hn](http://www.focal2.seip.gob.hn).



**Fase III: Elaboración de Planes de Desarrollo Comunitario**

- Identificación y concertación de los ejes temáticos de análisis y las variables determinantes.
- Disponer de los indicadores de línea de base por cada comunidad, en el marco de los ODM y la ERP.
- Preparación del plan de trabajo del equipo líder comunitario (I-1)
- Levantar los listados de los participantes en cada jornada (I-2)
- Levantar cuadro sobre instituciones y organizaciones existentes en la comunidad  
(I-3)
- Realización de jornadas comunitarias para preparar análisis sobre situación socioeconómica, análisis problemático local, análisis de actividades y potencialidades productivas, alternativas planteadas como ideas de proyectos y su priorización, consolidación del Plan de Desarrollo Comunitario, y listados de los participantes por evento realizado (Formatos desde I-4 hasta el I-12)
- Socialización y validación de la propuesta de plan y papel de los Patronatos en su gestión (certificación de los puntos de actas de aprobación de los planes en asamblea comunitaria)

**Fase IV: Elaboración planes zonales**

- Validar mapa de zonificación del municipio (I-4)
- Selección de los representantes zonales
- Realización de talleres zonales por municipio para la priorización de proyectos zonales.  
  
(I-13, I-14) y levantamiento de listados (I-16)

- Preparación programación de los planes zonales sobre la base de los proyectos priorizados (I-15)
- Socialización y aprobación de los planes zonales por la Corporación Municipal (certificación de punto de acta)

#### **Fase V: Construcción (revisión) de la visión compartida y proyectos estratégicos**

- Diagnóstico general del municipio por eje temático (I-17 / FODA)
- Elaboración de la visión compartida del municipio
- Definición de las líneas estratégicas
- Definición de los objetivos de línea
- Identificación, priorización y programación de proyectos estratégicos (I- 9, I-9/A, I – 18)

#### **Fase VI: Elaboración del Plan de Inversión Municipal Plurianual**

- Preparación de la programación del plan con los siguientes resultados anteriores:
  - Proyectos estratégicos priorizados por línea estratégica (F I-18)
  - Proyectos de desarrollo social y productivo priorizados por cada plan zonal (FI-19, F I-20)
  - Proyectos de infraestructura priorizados por cada plan zonal (I-21)
- Preparación del Plan de Inversión Anual para el primer año de ejecución (I-22)
- Levantamiento listado de representantes y de la Corporación Municipal que participaron en la concertación del Plan de Inversión Municipal Plurianual (I-23)

#### **Fase VII: Consolidación y redacción del plan**

- Elaboración de presupuesto consolidado

- Redacción del plan con sus anexos: (ver guía metodológica)
- Planes de Desarrollo Comunitario (I-12)
- Planes Zonales de Desarrollo Territorial (I-15)
- Plan de Inversión Municipal Plurianual (I-18 al I-21)
- Plan de Inversión Anual (I-22)

#### Fase VIII: Socialización, revisión final y edición

- Jornada para la socialización y validación de los planes con las Corporaciones Municipales y los representantes comunitarios en cabildo abierto (papel de la Corporación y los Patronatos en la gestión)
- Revisión final del documento.
- Edición y entrega de los documentos.

#### Fase IX: Implantación del Plan

- Elaboración de fichas y perfiles de proyectos
- Preparación y concertación de planes operativos de inversión anual municipal (cada año)
- Jornada de socialización con entes de gobierno y de la cooperación
- Gestión de proyectos
- Ejecución de proyectos

#### Fase X: Seguimiento y Evaluación

- Los Patronatos en asambleas comunitarias analizan trimestralmente los avances en la ejecución del plan y reportan a la UTM.
- La Corporación Municipal mensualmente analiza los avances en la ejecución del plan y anualmente evalúa los resultados alcanzados.

- Jornadas de evaluación con representantes zonales una vez al año y reformulan el plan en los casos necesarios.

-

Para realizar este proceso de planificación donde se capacitaron de 3-5 líderes de cada comunidad, los cuales desarrollarían las asambleas comunitarias en cada una de sus comunidades, se realizaron un total de 24 talleres de capacitación y 90 asambleas comunitarias, con la participación de más de 160 líderes representantes de las diferentes organizaciones y más de 4,500 ciudadanos, a través de talleres de capacitación, foro y asambleas comunitarias.

En cada una de las asambleas comunitarias y talleres se reflexionaba sobre la situación socioeconómica actual de la comunidad, observados en el documento de línea base y de esa manera se recapacitaba en cuanto a la situación en la que reencuentra el municipio, surgiendo así potenciales ideas de proyecto las cuales pasaban a la Priorización y presupuestario. Se desarrollaron los diferentes formatos de organizaciones e instituciones existentes que intervienen en la comunidad, se concertó la zonificación municipal, el nombramiento de los representantes ante la asamblea zonal, desarrollando las asambleas zonales, el taller sobre planificación estratégica.

## 1.7 Periodo

El presente Plan de Desarrollo está contemplado ejecutarse en un periodo de cinco (5) años del **2014 al 2018**, dentro de este termino de tiempo se ha contemplado los proyectos por tema, determinado la inversión aproximada por año.

N°	Ejes Temáticos/Planes Especiales	Cantidad de Proyectos por Año					Cantidad de Proyectos			
		2014	2015	2016	2017	2018	Sociales	Productivos	Infraestructura	Ambiente
1	Ordenamiento territorial				8	8			16	
2	Salud y Nutrición				8	8	16		6	
3	Educación				5	5	5		5	
4	Recursos Naturales y Ambiente				5	7				12
5	Grupos Vulnerables				6	4	10			
6	Vivienda				8	8			16	
7	Agua y Saneamiento				3	5	8			
8	Economía				4	5	9			
9	Seguridad Alimentaria				8	7	2	13		
10	Tierra									
11	Participación				1		1			
12	Seguridad Ciudadana				1		1			
13	Infraestructura Social				3	3				

									6	
14	Turismo				1		1			
15	Plan estratégico de Desarrollo Municipal				1					
16	Planes Sectoriales				3	6				
17	Planes de Gestión de Riesgos				4	5				
	<b>TOTAL</b>				<b>69</b>	<b>71</b>	<b>53</b>	<b>13</b>	<b>49</b>	<b>12</b>

## 2. DIAGNÓSTICO SOCIOECONÓMICO DEL MUNICIPIO

Cuadro 10. Sobre la Cantidad de Personas por Rango de Edad y Sexo

Rango De Edades	Cantidad Personas	%Personas	Femenino	% Femenino	Masculino	%Masculino
a: Menores de 1 año	80	2.97%	37	2.65%	43	3.31%
b: De 1 a 4 años	271	10.06%	123	8.81%	148	11.40%
c: De 5 a 6 años	168	6.24%	81	5.80%	87	6.70%
d: De 7 a 12 años	418	15.52%	201	14.40%	217	16.72%
e: De 13 a 15 años	205	7.61%	102	7.31%	103	7.41%
f: De 16 a 18 años	191	7.09%	105	7.52%	86	6.63%
g: De 19 a 23 años	227	8.43%	109	7.81%	118	9.09%
h: De 24 a 30 años	280	10.39%	164	11.75%	116	8.94%
i: De 31 a 40 años	272	10.10%	146	10.46%	126	9.71%
j: De 41 a 50 años	203	7.54%	107	7.66%	96	7.40%
k: De 51 a 64 años	226	8.39%	131	9.38%	95	7.32%
l: De 65 años y mas	153	5.68%	90	6.45%	63	4.85%
<b>TOTAL</b>	<b>2694</b>		<b>1396</b>		<b>1298</b>	

En su mayoría solo viven 1 familia por vivienda que equivalen al 92.7 % del total de familias encuestadas seguida de 2 familias por viviendas con un 5.09%; lo que refleja que en general no existe un alto grado de hacinamiento en el municipio.

### 2.1 Población

El Municipio de Santa Fe, cuenta con una población de aproximadamente 10,416 habitantes de los cuales 5,454 son mujeres y 4,962 son hombres, distribuidos en 13 comunidades y 4 zonas.

En el levantamiento de línea base realizada el 2013 en el municipio de Santa Fe reflejaron que se dio una cantidad de 9,262 personas, Al realizar un cálculo tomando como base el promedio de personas en las viviendas donde sí se levantó la información se obtiene una población promedio de 4.8% personas por vivienda, Según el Croquis el número de viviendas que no dieron información o que se encontraron cerradas fue un total de 361.

### **2.1.1 SALUD**

La población de este municipio cuenta con tres CESAR, uno en la comunidad de Guadalupe, uno en la comunidad de Plan Grande y otro en la comunidad de Quinito. Se cuenta también con un CESAMO en la cabecera municipal. Estos centros son utilizados por la población para atender principalmente enfermedades respiratorias, diarreas y por picadura de mosquitos, para atender enfermedades graves se dirigen a la Ciudad de la Trujillo al Hospital Salvador Paredes o a recibir asistencia médica privada.

Según los resultados de la encuesta en el año 2013 las muertes de niños menores de 5 años fueron 1, las muertes durante el parto fueron 3.

De las viviendas encuestadas en el municipio el 42.97% de la población manifestó que padeció de infecciones respiratorias de las cuales 47.21% eran del género femenino y 38.85% del género masculino; el 43.54% recibió asistencia pública. El 7.43% padeció de dengue clásico del cual 51% eran mujeres y 48% varones. Se manifestaron otras enfermedades en menor escala como diarreas, enfermedades de la piel etc., que se detallan en el siguiente cuadro.



Cuadro 13. Manifestación de enfermedades

## 20. Manifestaciones de Enfermedades

Tipo De Enfermedad	Total Manifestaciones		Masculino		Femenino		Asistencia Publica		Asistencia Privada		Asistencia Propia	
a. Infecciones Respiratorias	266	42.97%	122	38.85%	144	47.21%	236	43.54%	5	35.71%	25	39.68%
b. Dengue Clásico	46	7.43%	19	6.05%	27	8.85%	41	7.56%	3	21.43%	2	3.17%
c. Paludismo	50	8.08%	28	8.92%	22	7.21%	49	9.04%	0	0.00%	1	1.59%
d. Dengue Hemorrágico	3	0.48%	1	0.32%	2	0.66%	2	0.37%	1	7.14%	0	0.00%
e. Chagas	6	0.97%	2	0.64%	4	1.31%	6	1.11%	0	0.00%	0	0.00%
f. Alcoholismo	16	2.58%	16	5.10%	0	0.00%	1	0.18%	0	0.00%	15	23.81%
h. Discapacidad en niños	9	1.45%	3	0.96%	6	1.97%	5	0.92%	0	0.00%	4	6.35%
i. Tuberculosis	1	0.16%	1	0.32%	0	0.00%	1	0.18%	0	0.00%	0	0.00%
j. Cancer	7	1.13%	1	0.32%	6	1.97%	5	0.92%	2	14.29%	0	0.00%
k. Diarreas	145	23.42%	84	26.75%	61	20.00%	136	25.09%	0	0.00%	9	14.29%
l. De la piel	42	6.79%	26	8.28%	16	5.25%	35	6.46%	1	7.14%	6	9.52%
m. Otros	28	4.52%	11	3.50%	17	5.57%	25	4.61%	2	14.29%	1	1.59%
Total.	619		314		305		542		14		63	

### 2.1.2 Servicios Básicos

En el municipio la mayor parte de las comunidades reciben el servicio de agua a través de sistema de acueducto el cual es manejado por juntas administradoras de agua que son reguladas por un Técnico en Regulación y Control (TRC) de la oficina de la USCL, los COMAS en el marco de la Ley del sector agua que en los últimos años ha sido difundida y aplicada por el ERSAP (Ente Regulador Sistemas de Agua Potable). Las comunidades de Salado Barra que obtiene el suministro de agua a través de pozos, no existe sistema de alcantarillado por lo que se realiza la construcción de fosas sépticas por cada vivienda.

La cobertura de energía eléctrica abarca la mayor parte de las comunidades del municipio, servicio suministrado por la Empresa Nacional de Energía Eléctrica (ENEE). En las Comunidades de Salado Barra y Nueva Ruidosa existen algunas casas con energía solar.

Cuadro 14. Servicios Básicos existentes en las comunidades del Municipio de Santa Fe Atlántida

Tipo de servicio	# de viviendas reciben servicio		Promedio días reciben servicio
	Total	%	
Agua domiciliar con pozo	21	3.39%	7
Agua domiciliar acueducto	182	29.35%	7
Agua de quebrada fuente	387	62.42%	7
Servicio Sanitario	157	25.32%	7
Letrina	425	68.55%	7
Usa la letrina	406	65.48%	7
Recolección de basura	170	27.42%	2
Aseo de calles	142	22.90%	1

Energía eléctrica domiciliar	390	62.90%	7
Teléfono (Hondutel)	14	2.26%	7
Teléfono (Celular)	492	79.35%	7
Alumbrado Publico	271	43.71%	7
Mantenimiento de calles	271	43.71%	1

Fuente: Elaboración propia con base a encuesta de hogares

### 2.1.3 Vivienda

De acuerdo a la información obtenida en el municipio de Santa Fe el 58% de las viviendas se encuentran en condiciones malas o regulares mientras el 48% consideran que sus viviendas se encuentran en buenas condiciones. La mayoría de viviendas son de concreto principalmente en las áreas urbanas observándose también construcciones de Madera y adobe. Existen instituciones como Hábitat que CEPUDO y la Ayuda en Acción que proporcionan apoyo de pequeños proyectos de viviendas, que puedan ser dignas para cada familia.

### 2.1.4 Educación

De acuerdo a los datos de la encuesta existen 4,157 personas en edad escolar de los cuales 3,322 se encuentran estudiando esto equivale al 80%. La población más amplia es la educación primaria con 1,706 estudiantes (51.4%), seguido de ciclo común con 751(22.6), diversificado con 510 estudiantes (15.4%), preescolar con 22(6.9%) y Universitarios con 123(3.7%).

De los 2,233 niños con edad para los grados de primero a sexto solamente 1,938 se encuentran estudiando, lo requiere de la atención de las autoridades de educación para disminuir la tasa de niños en edad escolar que no asisten a las aulas de clases.

Cuadro 25 simplifica la relación existente entre niños y niñas en edad escolar:

Sexo	En Edad Educativa	Ha Estudiado	%	Está Estudiando	%
Varones	1,298	2,056	99,23	1,515	73,12
Mujeres	1,396	2,101	98,96	1,568	73,86
Total	2,694	4,156	99,09	3083	73,49

Población sabe Leer y Escribir por rango de edades

Rangos de Edades	Personas por rango		Saben leer y escribir	%	No saben leer y escribir	
	Total	%			Total	%
De 5 a 6 años	168	6.24%	36		203	4,929577
De 7 a 12 años	1399	17,1173376	1266	17,61	133	3,229723
De 13 a 15 años	787	9,6292671	714	9,93	73	1,772705
De 16 a 18 años	715	8,74831763	646	8,985	69	1,675571
De 19 a 23 años	931	11,391166	844	11,74	87	2,112676
De 24 a 30 años	1058	12,945063	966	13,44	92	2,234094
De 31 a 40 años	1094	13,3855377	983	13,67	111	2,695483
De 41 a 50 años	740	9,05420286	664	9,235	1404	34,09422
De 51 a 64 años	665	8,13654717	599	8,331	1264	30,69451
De 65 años y mas	377	4,6127493	305	4,241	682	16,56144
<b>Total</b>	<b>8173</b>	<b>100</b>	<b>7191</b>	<b>100</b>	<b>4118</b>	<b>100</b>

Fuente: Elaboración propia con base a encuesta de hogares

## **Economía**

En el Municipio de Santa Fe la mayor parte de las tierras productivas se encuentran cultivadas de piña propiedad de la empresa AGROPOR S.A, el cual es una fuente de empleo principalmente a jornaleros que viven en las comunidades aledañas a las plantaciones. La producción agrícola en manos de pequeños productores de subsistencia principalmente en el cultivo de granos básicos, plátano, yuca. Existe un número considerable de personas que se dedican a la pesca artesanal como único medio de subsistencia. Existen dos importantes áreas protegidas en el municipio, el Refugio de Vida Cuero y Salado y el Parque Nacional Pico Bonito, los cuales permiten la exploración eco turística presentando una diversidad de ecosistemas que permiten la visita de turistas que realizan investigaciones científicas y educativas convirtiendo a estas áreas protegidas en dos de las más importantes del país.

## **Situación Económica**

Población en edad de trabajar (PET) del municipio representa el 76.97% del total de la población; la población económicamente activa (PEA) es el 38.67% ocupada y la población económicamente inactiva (PEI) es el 61.33% de la PET.

En cuanto al ingreso de los hogares, el 4.65% de los hogares tienen ingresos menores de mil lempiras y para el 42.16% es menor de los cuatro mil. El 14.10% de los hogares reciben remesas del exterior, de los que un 63.28% son menores a 2,000.00 Lempiras. En el 9.44% de los hogares algún miembro trabaja por cuenta propia la tierra, de este total en el 74.65% los miembros que trabajan la tierra oscila entre uno y dos.

### Agrupación de profesiones y oficios de los miembros de la Población en Edad de Trabajar (Mayores de 10 años)

Profesión u oficio	Cantidad	
	Total	%
1. Profesionales universitarios	123	2.0093%
2. Profesionales secundaria / Técnicos	455	7.43%
3. Obreros y Jornaleros	119	6.48%
4. Agricultores y Ganaderos	150	8.17%
5. Artesanos	2	0.11%
6. Empresarios - Comerciantes – Vendedores	12	0.65%
7. Oficios domésticos	511	27.83%
8. Estudiantes	458	24.95%
9. Discapacitados - Jubilados – Pensionados – Rentistas	0	0
<b>TOTAL</b>	<b>1830</b>	

Fuente: Elaboración propia con base a encuesta de hogares

### Participación

Las instancias y mecanismos de participación para la gestión pública del municipio, fueran creadas, pensando en el fortalecimiento de los procesos de desarrollo, del municipio, ya que con la realización de estos estudios, y análisis se pretende lograr ayudas para contribuir al desarrollo del municipio, en todos los aspectos, cuyos mecanismos fueron de participación, de la Corporación Municipal, los Estudiantes que están en la práctica profesional, de diferentes Colegios, y la participación de los técnicos municipales, también con el apoyo del Técnico de la Mancomunidad de Municipios Garífunas de Honduras (MAMUGAH) hubo participación de diferentes actores, tanto mujeres como hombres, y un involucramiento total, lo mismo que la voluntad política por parte de las autoridades Local de la Municipalidad, brindando

la logística necesaria para realización de las actividades encaminadas hacer el trabajo con eficacia y eficiencia.

## 2.2 Infraestructura básica existente

El Municipio de Santa Fe cuenta con infraestructura distribuida a diferentes sectores como: salud, educación, red vial y otras.

El municipio de Santa Fe cuenta con una red vial compuesta por carretera primaria panamericana que cruza el municipio comunicando a este con el municipio de Trujillo. Además, cuenta con un proyecto carretero que comunicará col el municipio de Balfate. Y al mismo tiempo existen vías de acceso secundarias que comunican a las comunidades entre sí.

### Vial

Sector	Tipo de Infraestructura	Total
VIAL	Km Carretera Primaria	12 Km
	Km Carretera Secundaria	8 Km
	Km Caminos de Penetración	12 Km

### Electricidad

En municipio de Santa Fe cuenta con 8 comunidades con un sistema de distribución de energía eléctrica básica bajo la administración de Empresa Nacional de Energía Eléctrica (ENEE) y uno hidroeléctrica privada y dos hidroeléctrica comunal. La Unión, El mirador, La Fortuna y Samaria entre otras no cuentan con el servicio de energía eléctrica por lo que a nivel municipal está pendiente la gestión y ejecución de este tipo de proyecto. En algunas de esas comunidades existen algunas viviendas que obtienen energía generada por paneles solares lo que sirve para algunas funciones básicas en el hogar.

## Telefonía y Correos

El municipio de Santa Fe cuenta predominantemente con servicio de telefonía móvil Tigo y Claro, existe una oficina de correo nacional en el casco urbano.

De acuerdo a información provista por CONATEL en el municipio de Santa Fe operan dos empresas que brindan el servicio de televisión por cable y se accede a la señal abierta de las empresas televisoras nacionales una es Cablevisión Cristales y la otra Cablevisión Santa Fe. Funcionan dos emisoras de radio por la banda de frecuencia modulada. La empresa CLARO suministra el servicio de Televisión directa en el área rural considerando el acceso a señal vía microonda.

## Social

En el Municipio existen áreas recreativas y espacios para la participación comunitaria el municipio cuenta con las siguientes infraestructuras:

Sector Social	Tipo de Infraestructura	Total
Social	Centro Comunal	7
	Iglesias	26
	Parques	1
	Canchas Deportivas	11

## Salud

En el municipio el sistema de Salud se encuentra en una etapa de asistencia básica con algunas deficiencias que limitan la atención médica. Sin embargo, existen 3 Centros de atención medica denominado CESAR una en la Comunidad de 1 centro de asistencia médica CESAMO. La mayoría de la población se traslada al municipio



de Trujillo para ser atendidos en caso de presentarse enfermedades serias y que ameritan mayor atención medica

En los reportes de los centros de salud las enfermedades relacionadas con el sistema digestivo respiratorio y cutáneo son las más frecuentes, y en la mayoría afectan a la población de niños menores de 5 años. Las enfermedades en menores son productos de la contaminación ambiental y del agua.

## Educativa

A nivel educativo el municipio de Santa Fe cuenta con un sistema educativo bien estructurado manejado por la Dirección Distrital dependiente del Ministerio de Educación Pública, iniciado con la presencia de 9 Kínder, para la atención a niños que se preparan para la escuela primaria. Así mismo la estructura educativa se conforma con 9 escuelas primarias, 2 centro básicos y 1 colegio secundarios que brindan las carreras de Bachiller en Contaduría y Finanzas, Bachilleres Técnicos en Hostelería y Turismo y Bachiller en Ciencias y Letras.

Cuadro 8. Centros Educativos en el Municipio

Nivel Educativo	Tipo de edificación	Total
Jardines de niños	Jardines de niños oficiales Urbanos	3
	Jardines de niños privados Urbanos	0
	Jardines de niños Oficiales Rurales	6
	Jardines de niños Privados Rurales	0
	CEPREP Rurales	2
	Jardines PROHECO	2
Pre-Básicas	Escuelas Urbanas Oficiales	3
	Escuelas Rurales Oficiales	10
	Escuelas Urbanas Privadas	0
	Escuelas Rurales Privadas	0
	Escuelas Rurales PROHECO	0

Centros educativos Básicos	Rurales	0
Institutos de Educación Básica	Urbanas Oficiales	1
	Rurales Oficiales	1
	Rurales Privadas	0
	SAT	0
	SEMET	0
Centros de Educación Continua	PRALEBAH	1
	Educa/todos	0
<b>TOTAL</b>		<b>34</b>

## Productiva

Las actividades predominantes en el municipio de Santa Fe están relacionadas al sector primario de la economía, principalmente orientadas a la agricultura y a la ganadería, actividades caracterizadas por contar con sistemas de producción tradicional, no tecnificada.

La pesca es una de las actividades que se realiza en pequeña escala y de carácter artesanal.

En el sector de producción de leche en todo el municipio existen 2 Centros de recolección de Leche, por lo permite a los productores locales tener mejor acceso a tecnología para mejorar sus ventas y calidad de sus productos.

Existen dos pequeñas empresas locales que se dedican a la venta de productos y servicios diversos que son organizadas por miembros de las comunidades. Así mismos la producción de CAZABE. En estas empresas existe una organización de mujeres que participan de actividades de producción de plantas forestales y cultivo de parcelas agroforestales con fines ambientales y generación de ingresos económicos. Se cuenta con (1) grupos de artesanos.

## Institucionalidad para el desarrollo

Santa Fe en los últimos años ha mejorado su eficiencia en cuanto a la inversión para el desarrollo a través de la cooperación externa (Cooperación Europea (PROCORREDOR), Cooperación, Española (AECID) Cooperación Japonesa (Jaica) y el uso de recursos propios, quienes a través de diversas ONG'S han desarrollado obras de beneficio social para muchas comunidades, de igual forma a través de los fondos de transferencias que el Gobierno central según Ley hace; La municipalidad responde a las demandas de la población. Estos cooperantes han contribuido a mejorar condiciones de vida de algunos habitantes sin embargo la demanda es mayor que los aportes recibidos pero esta municipalidad a tratado de maximizar dichas cooperaciones para así lograr resultados positivos.

## Presencia Institucional en el Municipio de Santa Fe

	Institución	Población meta	Tipo de Apoyo
01	SERNA	Población general de Comunidades rurales, cabecera municipal.	Asistencia Técnica
02	ICF	Población general, productores forestales, juntos de agua, comité ambiental, consejo consultivo, municipalidades, organizaciones locales.	Asistencia técnica en tema ambiental forestal.
03	SANAA	Juntas de Agua, Asociaciones Municipales de juntas de Agua, comunidades rurales, cabecera Municipal.	Asistencia técnica, Inversión en proyectos de agua área rural.
04	SAG	Productores Agrícolas, organizaciones de productores, población en general.	Asistencia técnica y apoyo en inversión a proyectos productivos
05	SALUD	Población general; Jóvenes, adultos y niños(as)	Servicios de asistencia médica.

01	EDUCACION	Población escolar, colegial del municipio	Servicios de educación pública: escuela, centro básico, colegios de secundaria.
02	FHIA	Productores Agroforestales	Asistencia técnica y apoyo financiero para ejecución de proyectos en las comunidades.
03	COPECO	Población General	Asistencia y servicios de emergencia ante desastres naturales, capacitación y planificación.
04	MAMUGAH	Población general; Organizaciones comunitarias locales y municipalidades	Asistencia técnica: Ambiental, Agua y Saneamiento, catastro, gestión de riesgos, desarrollo económico local, género , proyectos desarrollo social.
05	MUNICIPALIDAD	Población general del municipio	Gestión y financiamientos de proyectos de desarrollo social y ambiental e infraestructura, educación, salud, organización comunitaria.
06	PROCORREDOR	Población General	Asistencia técnica y financiamiento de proyectos productivos, ambientales, agua y saneamiento.
07	CURLA-UNAH	Municipios	Asistencia técnica y capacitación

## Desempeño Municipal

La Municipalidad de Santa Fe dentro de sus planes de desarrollo municipal asegura el mejoramiento de las condiciones de vida de su población mediante la inversión en los servicios básicos. En el 2012 la inversión municipal se enfocó al sector infraestructura y social. Las inversiones sociales vienen a mejorar las condiciones de vida de la población, es por ello, el municipio invirtió en proyectos de electrificación. Así mismo como un aporte más directo a las familias más pobres se promovió el proyecto de mejoramiento de techos a viviendas. Se mejoró la infraestructura de posta policial como un enfoque a mejorar las condiciones de la

seguridad pública. Como parte de crear espacios de recreativos la municipalidad de Santa Fe construyo un muelle público en el casco urbano.

Para el periodo 2012 la municipalidad realizo una importante inversión en el sector educativo desde construcción de escuela en la colonia Suyapa y mejoramiento de las instalaciones físicas de otras. Mejorando las condiciones de enseñanza para la población de niños y jóvenes, incluyendo esto beneficios a la población de adultos que cursan estudios de primaria. La inversión en este sector supero el millón de lempiras (ver cuadro de inversión social) un valor importante en relación a los ingresos municipales.

En sector vial la municipalidad contribuyo en el mejoramiento de nuevas rutas de acceso, como la reparación de calles a nivel de todo el territorio del municipio.

A nivel de salud hubo una inversión relativamente modesta en este periodo (L.150,000.00). Se apoyó en proyectos de mejoramiento de los centros de salud pública.

A nivel de la inversión de presupuesto de fuentes financieras externas, la municipalidad se vio favorecida con el apoyo del proyecto Fortalecimiento Fiscal y Tributario de las Municipalidades ejecutado por la AMHON, quien contribuyo en proyectos para el mejoramiento del sistema catastral y tributario. Así mismo apoyo en proyectos relacionado al ordenamiento del territorio en zona con potencial turístico, y CASM Menonita ayudo en la construcción de obras de mitigación en áreas de alto riesgo.

En marco de sus capacidades de inversión la municipalidad ha realizado proyectos que son considerados prioritarios por la población. Esta inversión se ha destacado la que se ha hecho a nivel social, educativo y de salud. Todas estas acciones han

venido a mejorar las condiciones de vida de la población que habitan en todo el territorio del Municipio de Santa Fe.

Además, la corporación municipal y todo su equipo técnico han fortalecido los mecanismos y el acceso de algunas herramientas para la planificación y la gestión del desarrollo local. Es así que los instrumentos como Plan de Desarrollo Municipal y Plan de ambiental Municipal son activos de tipo técnico que facilitaran la gestión municipal y el alcance en desarrollo de las comunidades.

### **Sociedad Civil**

Las organizaciones de base, juegan un papel importante en el desarrollo de sus comunidades, dentro de las más importantes podemos mencionar las Juntas Administradoras de Agua, Patronatos, Sociedad de Padres de Familia, instituciones Religiosas etc., las cuales coordinan y gestionan con la municipalidad, Organizaciones no Gubernamentales e instituciones del Estado las diferentes propuestas encaminadas a mejorar las condiciones de vida de sus habitantes.

El CODEM y los CODEL son organizaciones comunitarias que se encargan de monitorear, concientizar, realizar labores de prevención en el tema de vulnerabilidad ambiental para disminuir el riesgo en las comunidades. Son capacitados con información técnica para actuar en el momento mismo de un de desastre; actividades realizadas bajo los lineamientos del Comité Permanente de Contingencias COPECO, entidad encargada de este tema a nivel nacional.

Las Juntas de Agua son las encargadas de la administración de los sistemas de agua y protección de las Microcuencas. Juegan un papel importante en la regulación y uso del agua teniendo una estrecha coordinación con la Unidad Ambiental Municipal (UMA) y el Instituto de Conservación Forestal (ICF) muestra las principales Organizaciones de base presentes en el municipio

## Organizaciones de la Sociedad Civil en el Municipio

Organizaciones	Funcionalidad	Incidencia
Junta Administradoras de Agua (14)	Administrador sistemas de Agua	Mejora la Salud publica
Sociedades de padres de familia (14)	Apoyo proceso educativo local	Mejorar la educación
Comité de Turismo (1)	Gestión Desarrollo Turísticos	Desarrollo económico
Empresas de Servicios Múltiple (1)	Producción productos varios	Incide economía local ingreso familiar
Patronatos comunitarios (14)	Gestión desarrollo local	Mejoramiento en las condiciones de vida
Organizaciones deportivas (3)	Recreación y deporte	Integración jóvenes act. Deportivas
Asociación de pescadores (1)	Mejorar las condiciones de producción de los pescadores	Económica local e ingresos familiares
Comité de Damas (2)	Apoyo a las madres solteras y familia	Gestión de recurso a mujeres y familia
Comité de Emergencia Municipal (1)	Organización actores locales para respuesta ante desastres naturales.	Preparación y educación de la población ante desastres naturales.
Empresas productora de Casabe(2)	Producción de Productos de Yuca	Mejorar la economía local, ingresos familiares.
CODEL (7)	Organización comunitaria ante desastres naturales	Preparar a la comunidad ante desastres naturales
CODEM (1)	Organización municipal ante desastres naturales	Preparar a la comunidad ante desastres naturales Preparar a la comunidad ante desastres naturales
Artesanos (5)	Productos Artesanos	Mejora ingresos familias

## Principales potencialidades y problemas

### Análisis FODA del municipio de Santa Fe

La realización del diagnóstico general del municipio se realizó a base de la metodología FODA, en cuyas fortalezas, Oportunidades, Debilidades y Amenazas fueron identificadas por cada organismos de la sociedad civil y cuerpos vivos del municipio, que existen y son evidentes en el municipio, y fueron divididos por sectores como ser educativo, salud, catastro, jóvenes, tercera edad, Seguridad, ambiente entre otras; cada fortaleza, debilidad, oportunidad o amenaza fue explícitamente planteada cuantificada y ejemplificada con el debido comportamiento de los problema identificados.

En el presente formato describimos el FODA elaborado por las fuerzas vivas en el municipio por medio de una jornada- taller.

Ejes Temáticos	Fortalezas	Oportunidades	Debilidades	Amenazas
<b>Salud y Nutrición</b>	<p>El municipio cuenta con un CESAMO en el casco urbano.</p> <p>-El municipio cuenta con otros cesar en otras comunidades en el área rural.</p>	<p>-Actualización del personal médico y población algunas enfermedades de mayor transcendencia.</p>	<p>No se cuenta con una Clínica Materno Infantil.</p> <p>Ausencia de proyecto de nutrición.</p>	<p>Poco abastecimiento de medicamentos</p>
<b>Educación</b>	<p>Personal con la formación académica para laborar en los diferentes centros.</p> <p>-Convenio alcaldía Municipal y centros educativos.</p> <p>-Jóvenes con índice académico alto.</p>	<p>Dirección distrital anuente y a tiempo con materiales de enseñanza.</p> <p>-Instancias Nacionales para formación de maestros.</p>	<p>Falta de mantenimiento de los Centros Educativos.</p> <p>-Deterioro paulatino del material didáctico.</p>	<p>Índice de analfabetismo de 16.74%</p>



<b>Grupos Vulnerables</b>	<p><b><u>Mujeres</u></b></p> <ul style="list-style-type: none"> <li>- Existencia de la Oficina Municipal de la Mujer para la atención a sus necesidades.</li> <li>-Grupos de Mujeres microempresarias emprendedoras.</li> </ul> <p><b><u>Niñez Y Juventud</u></b></p> <ul style="list-style-type: none"> <li>-Fácil acceso áreas recreativas y deportivas en centros educativos en buen estado.</li> <li>- Jóvenes con espíritu de superación.</li> <li>-Jóvenes activos en grupos artísticos.</li> </ul> <p><b><u>Tercera Edad</u></b></p> <ul style="list-style-type: none"> <li>-Diferentes grupos organizados activos del municipio.</li> </ul> <p><b><u>Discapitados</u></b></p> <ul style="list-style-type: none"> <li>-Apoyo del Centro de Rehabilitación Integral Coloneño CRICOL.</li> </ul>	<ul style="list-style-type: none"> <li>-Organismos cooperantes apoyando a los grupos vulnerables del municipio.</li> <li>-Conocimiento de Leyes que benefician a los grupos vulnerables.</li> </ul>	<ul style="list-style-type: none"> <li>-Poco personal capacitado para trabajar con personas especiales.</li> </ul>	<ul style="list-style-type: none"> <li>Vicios de drogas y alcohol</li> </ul>
<b>Vivienda</b>	<p>El 76.45 % de las familias poseen viviendas propias totalmente pagadas.</p> <ul style="list-style-type: none"> <li>-La mayoría de las viviendas cuenta con todos los servicios públicos.</li> </ul>	<p>La Alcaldía apoyando en el sector vivienda por medio de proyectos habitacionales.</p>	<p>las viviendas están solventes a pagar los impuestos.</p> <ul style="list-style-type: none"> <li>-No todas las cuentas con un dominio pleno</li> </ul>	<p>Población apática a establecer compromiso social.</p>

<b>Agua y Saneamiento</b>	Las viviendas cuentan con servicio de agua potable	- Apoyo al por parte de la municipalidad	No hay un plan de reforestación continua	Deforestación de microcuencas
<b>Tierra</b>	Se cuenta con un sistema de creación de abono orgánico en la zona urbana y próximamente en la zona rural.	-Instituciones públicas que brindan capacitación sobre agricultura y ganadería.	Falta de proyecto de agricultura y ganadería	Las cuencas de agua se secan por la deforestación.
<b>Participación</b>	Apertura de la alcaldía en la inclusión de la sociedad civil.  -Apertura de las autoridades locales  Organismos de la sociedad civil cuentan con su personería jurídica.	Organizaciones locales, nacionales e internacionales que brindan capacitaciones a la sociedad civil.	Apatía de la población en general en los cabildos abiertos u otras reuniones.	Falta de participación en actividades voluntarias
<b>Seguridad Ciudadana</b>	Bajo índice de delincuencia y violencia en general	Voluntad política de la Corporación Municipal en apoyo de seguridad ciudadana.	Poco voluntariado para la organización de las mesas ciudadanas.	Desintegración familiar
<b>Turismo</b>	Buena estructura vial para el recorrido del municipio. - Varios lugares con atractivo turístico.	Se cuenta con apoyo de la alcaldía y ONGs existentes en la comunidad	-Poca publicidad para atraer el turista.	apatía del gobierno central de fomentar proyectos turísticos.
<b>Recursos Naturales y Ambiente</b>	Existe buen mantenimiento en la administración de aguas.	Apoyo por parte de la municipalidad en proyectos de delimitación y saneamiento de microcuencas	Falta de conciencia de la población en general sobre el cuidado del medio ambiente	Contaminación del medio ambiente

<b>Economía</b>	Buena producción de tierra  -Buen recurso humano profesional.	Formación de pequeñas microempresas	Pocas micro-empresas funcionando	-Migración por falta de oportunidad de empleo.
<b>Seguridad Alimentaria</b>	Santa Fe produce granos básicos para venta y autoconsumo	Apoyo municipal en la siembra y cosecha de los granos básicos.	Poco aprovechamiento de la tierra para otras técnicas de cultivo.	Escases de proyectos y financiamiento.
<b>Ordenamiento Territorial</b>	El municipio está ubicado en una zona costera.  -Nos encontramos ubicados estratégicamente en la calle que conduce a otro municipio.	Apoyo de la oficina de Catastro para un ordenamiento del territorio.  -Asistencia Técnica de las MAMUGAH en el desarrollo del Municipio.	no se cuenta con una delimitación geográfica de las áreas protegidas de micro cuencas.  -Algunas viviendas de la zona rural construidas en zonas de reserve forestal.	Vulnerabilidad a eventos catastróficos como deslaves, Marejadas o Tsunamis
<b>Infraestructura Social</b>	-Inclusión de la sociedad civil en la Priorización, aprobación y ejecución de proyectos.	-Apoyo técnico proporcionado por la mancomunidad (MAMUGAH).	Difícil a créditos bancarios.	Reducción del presupuesto Nacional lo que provoca la reducción de proyectos.

### 3. Plan de Desarrollo del Municipio

#### **VISIÓN COMPARTIDA**

Desarrollar un Municipio con cualidades humanitarias, como un destino turístico nacional e internacional con infraestructuras e inversiones sostenibles en armonía con el medio ambiente y los recursos naturales que permita mejorar la calidad de vida de los pobladores del municipio de Santa Fe, Colón impulsando gran variedad de proyectos, entre ellos: vivienda, seguridad ciudadana, salud, educación, ambiente, deportes, elevando el nivel cultural y moral.

#### **3.2 Líneas y objetivos estratégicos y ejes temáticos de desarrollo territorial**

##### **Línea: Agua y Saneamiento**

Objetivo: Mejorar las condiciones de vida de los habitantes de las comunidades del municipio de Santa Fe mediante el desarrollo de actividades encaminadas a la atención de la salud, higiene y saneamiento básico.

##### **Línea: Infraestructura vial y básica**

Objetivo:

Mejorar la infraestructura vial y básica de las comunidades del sector urbano y rural a través de la participación comunitaria de los diferentes sectores de la sociedad civil organizada aprovechando los recursos y mano de obra local para el mayor bienestar social y económico de las comunidades.

##### **Línea: Educación y formación ciudadana**

Objetivo: Lograr una mejor y mayor calidad educativa en todo el municipio, desarrollando suficiente infraestructura, para el nivel preescolar, primario y secundario, a fin de que respondan a las necesidades y demandas de la población para lograr una mayor y mejor formación integral de los niños, jóvenes y adultos.

## Línea: Turismo, recreación y bienestar ciudadano

Objetivo: Promover el bienestar social de los ciudadanos y ciudadana a través de la implementación de áreas de esparcimiento que contribuyan a fortalecer el rubro del turismo con fines económicos y que contribuyan a la recreación y generación de ingresos en el municipio.

### Ejes temáticos de análisis y propuestas para el desarrollo comunitario y preparación de Planes Zonales.

Ejes Temáticos	Variables de Análisis
1. Ordenamiento territorial	Límites territoriales, fuentes de agua, quebradas y ríos, zonas productoras de agua, uso forestal, ubicación vías de comunicación, zonas vulnerables, tenencia de la tierra, áreas relevantes de uso específico, servicios básicos, asentamientos humanos, biodiversidad existente
2. Salud y Nutrición	Incidencia de enfermedades, desnutrición, mortalidad materna, mortalidad infantil, atención de partos.
3. Educación	Niños en edad escolar, niños actualmente estudian por nivel, niños cursan o cursaron un grado, niños estudian ahora, niños no estudian.
4. Recursos Naturales y Ambiente	Uso de leña para cocinar, bosque, fauna, contaminación existente.
5. Grupos Vulnerables	Niñez, Juventud, Mujeres, Tercera Edad.
6. Vivienda	Tenencia, condiciones, hacinamiento, baños, letrinas, familias por vivienda, problemas de la vivienda, materiales de construcción, energía para cocinar.
7. Agua y Saneamiento	Cobertura y calidad del servicio de agua, disposición de la basura, aseo de calles, disposición de excretas.
8. Economía	Producción, distribución, consumo, empleo, ingresos, acceso al financiamiento, migración, remesas, producen para la venta, profesiones, oficios, ocupaciones.

9. Seguridad Alimentaria	Ingresos ajustan para alimentarse, producción de alimentos, satisfacen autoconsumo.
10. Tierra	Acceso a la tierra, tenencia de la tierra de los que la trabajan.
11. Participación	Mujeres, hombres.
12. Seguridad Ciudadana	Violencia, robos, homicidios.
13. Infraestructura Social	Vial, electricidad, escuelas, centros de salud, centros comunitarios.
14. Turismo	Atractivos, recreación, infraestructura.

### **PLANES DE ZONAS TERRITORIALES**

Para la elaboración de los Planes Zonales se realizó la consolidación del mapa de zonificación del municipio comprendido en el formato correspondiente (FI-4), seguidamente se seleccionó los representantes de cada zona quienes fueron priorizaron los proyectos zonales, levantando así mismo los listados de sus participantes.

Seguidamente se pasó a la preparación de los planes zonales sobre la base de los proyectos priorizados utilizando el formato (FI-14) en estos cuadros se incluyen todos los primeros tres proyectos de cada comunidad, por cada eje temático, según la prioridad definida en la asamblea zonal. Y finalmente la socialización y aprobación de los planes zonales por la Corporación Municipal certificándolos en punto de acta.

### **Plan de Inversión Multisectorial y Plurianual (PIMP)**

Con el levantamiento de línea base y sus indicadores obtenidos las comunidades elaboraron sus Planes de Desarrollo Comunitario, de estos planes los líderes comunitarios prepararon Planes Zonales, Extrayendo tres proyectos por cada eje temático de cada comunidad, en el proceso se actualizaron los planes existentes en

la municipalidad: Plan Estratégico de Desarrollo Municipal y planes especiales conjuntamente con Instituciones y la instancia ciudadana.

Luego se agruparon las ideas de Proyectos según sectorización dada por la metodología FOCAL II, Proyectos Sociales, Proyectos Productivos, Proyectos de Infraestructura y Proyectos Ambientales, luego se convocó a la Instancia Ciudadana para determinar que ideas de proyectos entrarían al Plan de Inversión Plurianual según tabla de proporción socializada y aprobada por autoridad municipal que se elaboró en base a la experiencia en ejecución de proyectos con fondos corrientes y de transferencia en los dos últimos años. (Ver tabla Estructura de clasificación de Proyectos para PIMP.)

Al igual fueron insertadas las ideas de proyectos del plan estratégico de Desarrollo y planes sectoriales y especiales. Estas ideas de proyectos fueron vaciadas a cuadros del PIMP, de acuerdo a lo que determino la tabla para su respectiva distribución.

# **PROYECTOS ESTRATÉGICOS**



(F-19)

## MANCOMUNIDAD DE MUNICIPIOS GARIFUNAS DE HONDURAS (MAMUGAH)

## PROGRAMACIÓN DEL PLAN DE INVERSIÓN MUNICIPAL PLURIANUAL

## (PROYECTOS ESTRATÉGICOS PRIORIZADOS POR LÍNEA ESTRATÉGICA DEL PLAN ESTRATÉGICO)

DEPARTAMENTO: COLON MUNICIPIO: SANTA FE

Orden Prioridad	Línea Estratégica	Nombre del proyecto	Ubicación	Costo Total	Años de ejecución					Local	Financiamiento	
					14	15	16	17	18		Municipal	Externo
1	Infraestructura Social	Construcción de bordos de contención en las orillas de los ríos y playas	Playa de Santa fe, rio de Guadalupe rio majaguay	L. 2000,000.00				x	x		L. 700,000.00	L. 1300,000.00
2	Educación	Mejoramiento del Sistema Educativo mediante Equipamiento de Aulas Tecnológicas (Mobiliario y Equipo)	El Municipio	L. 500,000.00	x	x	x				L. 175,000.00	L. 325,000.00
4	Turismo	Limpieza acondicionamiento del municipio	Todo el municipio	L. 150,000.00	x	x	x	x	x		L. 75,000.00	L. 75,000.00
5	Agua y Saneamiento	construcción de canal o sistemas de drenaje de aguas lluvias en la comunidad de Guadalupe	Todo el Municipio	L. 3,000,000.00			x	x	x		L. 2,000,000.00	L. 1,000,000.00

# PROYECTOS SOCIALES

(F-20)

## MANCOMUNIDAD DE MUNICIPIOS GARIFUNAS DE HONDURAS (MAMUGAH)

## PROGRAMACIÓN DEL PLAN DE INVERSIÓN MUNICIPAL PLURIANUAL

## (PROYECTOS ESTRATÉGICOS PRIORIZADOS POR LÍNEA ESTRATÉGICA DEL PLAN ESTRATÉGICO)

DEPARTAMENTO: COLON MUNICIPIO: SANTA FE

Orden Prioridad	Eje Temático	Nombre del proyecto	Ubicación	Costo Total	Años de ejecución					Financiamiento		
					14	15	16	17	18	Local	Municipal	Externo
1	Ordenamiento Territorial	Apertura de la calle santa fe ,Balfate.	Santa fe balfate	L. 4,000,000,000.00				x		L. 1,000,000,000.00	L. 1,000,000,000.00	L. 2,000,000,000.00
2	Ordenamiento Territorial	Ampliación del Predio del Cementerio	Santa fe, Guadalupe	L. 2,000,000.00				x	x	L. 400,000.00	L. 600,000.00	L. 1,000,000,000.00
3	Educación	Ampliación del Centro Educativo	Mirador	L. 50,000.00		x		x		L. 12,500.00	L. 17,500.00	L. 20,000.00
4	Salud y Nutrición	Campañas sobre Brigadas Medicas	Todo el municipio	L. 17,000.00				x		L. 4,250.00	L. 5,950.00	L. 6,800.00
5	Salud y Nutrición	Construcción de Centro Médico las 24 hrs	Santa fe	L. 1,000,000,000.00					x	L. 75,000.00	L. 105,000.00	L. 120,000.00
6	Agua Saneamiento y	Capacitación, Asistencia profesional a los miembros de la Junta de Agua	Todo el municipio	L. 60,000.00				x	x	L. 1,000.00	L. 20,000.00	L. 39,000.00
7	Tierra	Recuperación de Tierras	Santa fe	L. 100,000.00					x	L. 25,000.00	L. 35,000.00	L. 40,000.00

8	Ordenamiento Territorial	señalización de calles y barrios	Santa fe, san Antoni, Guadalupe.	L. 400,000.00						x	L. 100,000.00	L. 140,000.00	L. 160,000.00	
9	Educación	Campañas de Alfabetización	Salado Barra	L. 5,000.00						x	L. 1,250.00	L. 1,750.00	L. 2,000.00	
10	Salud y Nutrición	Campañas sobre Brigadas Medicas	Sector Montaña	L. 20,000.00						x		L. 20,000.00		
14	Agua y Saneamiento	Mejoramiento del Sistema de Agua	San Antonio, Guadalupe.	L. 400,000.00						x	L. 100,000.00	L. 160,000.00	L. 140,000.00	
15	Tierra	Compra de Terrenos para Huertos Familiares y Comunales	Guadalupe.	L. 40,000.00						x	L. 5,000.00	L. 15,000.00	L. 40,000.00	
18	Educación	implementación de una biblioteca en el centro educativo	San Antonio ,Guadalupe	L. 250,000.00						x	x	L. 62,500.00	L. 87,500.00	L. 100,000.00
19	Salud y Nutrición	Campañas sobre Brigadas Odontológicas, Oftalmología y Medicina General.	Todo el municipio	60,000.00						x		L. 25,000.00	L. 35,000.00	
23	Salud y Nutrición	Equipamiento de centro de Salud	Guadalupe	L. 500,000.00						x		L. 250,000.00	L. 250,000.00	
24	Seguridad Alimentaria	Gestión o Implementar huertos familiares	Betulia	L. 50,000.00						x	L. 12,500.00	L. 20,000.00	L. 17,500.00	
25	Ordenamiento Territorial	Electricidad en la Comunidad	Brisas,mirador,union	L. 1500,000.00						x		L. 500,000.00	L. 1000,000.00	
26	Educación	Talleres técnicos de aprendizaje	Santa fe, san Antonio Guadalupe	L. 100,000.00						x	L. 25,000.00	L. 40,000.00	L. 35,000.00	

# PROYECTOS DE DESARROLLO PRODUCTIVO

(F-21)

**MANCOMUNIDAD DE MUNICIPIOS GARIFUNAS DE HONDURAS (MAMUGAH)**  
**PROGRAMACIÓN DEL PLAN DE INVERSIÓN MUNICIPAL PLURIANUAL**  
**(PROYECTOS ESTRATÉGICOS PRIORIZADOS POR LÍNEA ESTRATÉGICA DEL PLAN ESTRATÉGICO)**  
**DEPARTAMENTO: COLON MUNICIPIO: SANTA FE**

Orden Prioridad	Eje Temático	Nombre del proyecto	Ubicación	Costo Total	Años de ejecución					Financiamiento		
					14	15	16	17	18	Local	Municipal	Externo
2	Tierra	Documentación y legalización de terrenos	Clo.suyapa,brisas,mirador	L. 20,000.00				x		L. 5,000.00	L. 8,000.00	L. 7,000.00
4	Seguridad Alimentaria	Implementar huertos familiares	San Antonio	L. 15,000.00				x		L. 3,750.00	L. 5,250.00	L. 6,000.00
5	Seguridad Alimentaria	Implementar huertos familiares	Guadalupe	L. 30,000.00				x		L. 7,500.00	L. 12,000.00	L. 10,500.00
8	Economía	Implementar proyectos de criadero de pollos	Santa fe	L. 150,000.00					x		L. 50,000.00	L. 100,000.00
12	Economía	Creación de una empresa de tortillas	San Antonio.	L. 100,000.00					x		L. 50,000.00	L. 50,000.00
15	Economía	Implementar huertos familiares y comunales	Col, Suyapa	L. 60,000.00				x		L. 10,000.00	L. 20,000.00	L. 30,000.00
16	Tierra	Documentación o legalización de terrenos	Manatí	L. 16,000.00				x		L. 2,000.00	L. 4,000.00	L. 10,000.00
17	Seguridad Alimentaria	Implementar viveros de semilla de hortalizas	Col,Suyapa,mirador,brisas,guadalupe	L. 100,000.00					x	L. 25,000.00	L. 35,000.00	L. 40,000.00
18	Seguridad Alimentaria	Documentación o legalización de terrenos	La unión	L. 16,000.00				x		L. 2,000.00	L. 4,000.00	L. 10,000.00

19	Seguridad Alimentaria	Implementar huertos familiares	La unión	L. 1000,000.00				x		L. 250,000.00	L. 350,000.00	L. 400,000.00
20	Seguridad Alimentaria	Proyectos sobre Huertos escolares	Todo el municipio	50,000.00				X		L. 10,000.00	L. 15,000.00	L. 25,000.00
21	Seguridad Alimentaria	Implementar huertos familiares	Buena vista	L. 20,000.00				X		L. 5,000.00	L. 7,000.00	L. 8,000.00

# PROYECTOS DE INFRAESTRUCTURA SOCIAL



(F-22)

**MANCOMUNIDAD DE MUNICIPIOS GARIFUNAS DE HONDURAS (MAMUGAH)**  
**PROGRAMACIÓN DEL PLAN DE INVERSIÓN MUNICIPAL PLURIANUAL**  
**(PROYECTOS ESTRATÉGICOS PRIORIZADOS POR LÍNEA ESTRATÉGICA DEL PLAN ESTRATÉGICO)**  
**DEPARTAMENTO: COLON MUNICIPIO: SANTA FE**

Orden Prioridad	Eje Temático	Nombre del proyecto	Ubicación	Costo Total	Años de ejecución					Financiamiento		
					14	15	16	17	18	Local	Municipal	Externo
2	Salud	Construcción de un Centro de Salud	Col, Suyapa.	L. 1000,000.00					x	L. 250,000.00	L. 350,000.00	L. 400,000.00
4	Agua y Saneamiento	Reestructuración de las tuberías del Sistema de Agua Potable	San Antonio, Guadalupe	L. 700,000.00				x	x		L. 350,000.00	L. 350,000.00
5	Infraestructura	Construcción de un Pequeño CESAMO	Santa fe	L. 1000,000.00					x	L. 250,000.00	L. 350,000.00	L. 400,000.00
6	Vivienda	Reconstrucción de viviendas en mal estado	Santa fe, san Antonio Guadalupe.	L. 300,000.00					x		L. 150,000.00	L. 150,000.00
10	Economía	equipamiento de lanchas, motor, chalecos para la comunidad	Plan grande	L. 720,000.00					x	L. 180,000.00	L. 216,000.00	L. 32400,000.00
11	Ordenamiento Territorial	PAVIMENTACION DE LA CALLE PRINCIPAL	Santa fe	L. 10000,000.00					x		L. 5000,000.00	L. 5000,000.00
	Educación	Construcción de Centros Recreativos	Guadalupe ,Betulia	L. 3000,000.00				x	x		L. 1000,000.00	L. 2000,000.00
15	Infraestructura	Construcción de un kínder	Mirador	L. 400,000.00					x	L. 100,000.00	L. 140,000.00	L. 160,000.00
16	Vivienda	Proyecto de vivienda dignas	Todo el municipio	L. 2000,000.00					x		L. 1000,000.00	L. 1000,000.00

19	Recursos Naturales y Ambiente	Construcciones de Eco-fogones mejorados con hornos incorporados	Todo el municipio	L. 200,000.00					x		L. 50,000.00	L. 80,000.00	L. 70,000.00
22	Salud	Construcción de un Comedor Infantil	Guadalupe	L. 1000,000.00						x		L. 500,000.00	L. 500,000.00
23	Agua y Saneamiento	Construcción de Sanitarios	Plan grande	L. 250,000.00						x		L. 100,000.00	L. 150,000.00
25	Vivienda	Proyectos de viviendas a bajos costos	Todo el municipio	L. 1000,000.00						x		L. 500,000.00	L. 500,000.00
27	Ordenamiento Territorial	Ampliación del predio del cementerio	Santa fe, Guadalupe.	L. 1000,000.00						x	L. 250,000.00	L. 400,000.00	L. 350,000.00
30	Infraestructura	Construcción de Parque	Guadalupe	L. 1000,000.00						x	L. 250,000.00	L. 400,000.00	L. 350,000.00
31	Vivienda	Mejoramiento de las Viviendas	Todo el municipio	L. 1000,000.00						x	L. 250,000.00	L. 400,000.00	L. 350,000.00
34	Agua y Saneamiento	Gestionar proyectos de pilas	Santa fe, san Antonio, Guadalupe	L. 300,000.00					x		L. 75,000.00	L. 120,000.00	L. 105,000.00
35	Infraestructura	Reparación de sanitarios de centros educativos	Santa fe, san Antonio, Guadalupe	L. 100,000.00							L. 25,000.00	L. 40,000.00	L. 35,000.00
36	Vivienda	Reconstrucción y Mejoramiento de Viviendas	Todo el municipio	L. 320,000.00					x		L. 48,000.00	L. 128,000.00	L. 144,000.00
40	Infraestructura	Construcción de un Centro Comunal	Mirador	L. 524,000.00							L. 78,600.00	L. 209,600.00	L. 235,800.00
41	Vivienda	Proyecto de Viviendas	Todo el municipio	L. 700,000.00					x		L. 105,000.00	L. 280,000.00	L. 315,000.00
43	Agua y Saneamiento	Construcción de Sanitarios	mirador	L. 45,000.00						x	L. 6,750.00	L. 18,000.00	L. 20,250.00
45	Vivienda	Proyecto de Viviendas a pagos accesibles	Todo el municipio	L. 1000,000.00					x		L. 150,000.00	L. 400,000.00	L. 450,000.00

52	Infraestructura	Construcción y Mejoramiento de Viviendas en Mal Estado	Santa fe	L. 1000,000.00					x	L. 250,000.00	L. 350,000.00	L. 400,000.00
54	Infraestructura	Construcción de un Centro Comunal	La esperancita	L. 500,000.00					x	L. 125,000.00	L. 175,000.00	L. 200,000.00

# PROYECTOS DE AMBIENTE

(F-23)

**MANCOMUNIDAD DE MUNICIPIOS GARIFUNAS DE HONDURAS (MAMUGAH)****PROGRAMACIÓN DEL PLAN DE INVERSIÓN MUNICIPAL PLURIANUAL****(PROYECTOS ESTRATÉGICOS PRIORIZADOS POR LÍNEA ESTRATÉGICA DEL PLAN ESTRATÉGICO)****DEPARTAMENTO: COLON MUNICIPIO: SANTA FE**

Orden Prioridad	Nombre del proyecto	Ubicación	Costo Total	Años de ejecución					Financiamiento			
				14	15	16	17	18	Local	Municipal	Externo	
1	Capacitaciones sobre Recursos Naturales y Ambiente	Santa fe	L. 5,000.00				x				L. 5,000.00	L. -
2	Reforestación y Protección de la cuenca	Guadalupe	L. 50,000.00				x				L. 25,000.00	L. 25,000.00
5	Reforestación de árboles a la orilla de los ríos	Guadalupe	L. 10,000.00					x		L. 2,500.00	L. 3,500.00	L. 4,000.00
6	Reforestación del Rio guinea	Santa fe	L. 60,000.00					x			L. 60,000.00	
7	Gestión de un Tren de Aseo	Santa fe, san Antonio, Guadalupe	L. 300,000.00				x	x		L. 75,000.00	L. 120,000.00	L. 105,000.00
9	Construcción de Eco-Fogones Mejorados con hornos incorporados	Todo el municipio	L. 100,000.00					x		L. 25,000.00	L. 35,000.00	L. 40,000.00
13	Construcción de Eco Fogones Mejorados con hornos incorporados	Todo el municipio	L. 500,000.00		x					L. 125,000.00	L. 175,000.00	L. 200,000.00

# PROYECTOS DE SECTORIALES

(F-24)

**MANCOMUNIDAD DE MUNICIPIOS GARIFUNAS DE HONDURAS (MAMUGAH)****PROGRAMACIÓN DEL PLAN DE INVERSIÓN MUNICIPAL PLURIANUAL****(PROYECTOS ESTRATÉGICOS PRIORIZADOS POR LÍNEA ESTRATÉGICA DEL PLAN ESTRATÉGICO)****DEPARTAMENTO: COLON MUNICIPIO: SANTA FE**

Orden Prioridad	Plan Sectorial	Nombre del proyecto	Ubicación	Costo Total	Años de ejecución					Financiamiento		
					14	15	16	17	18	Local	Municipal	Externo
1	Plan de Acción Ambiental	Establecimiento de dos viveros forestales	San Antonio, Guadalupe	L. 93,000.00					x	L. 3,000.00	L. 40,000.00	L. 50,000.00
4	Plan de Acción Ambiental	Elaborar y negociar ante organismos de cooperación una propuesta de fortalecimiento operativo y logístico para la UMA	Santa fe	L. 70,000.00				x		L. 0.00	L. 30,000.00	L. 40,000.00
5	Plan de Acción Ambiental	Mantenimiento de cunetas, drenajes y alcantarillas	Casco Urbano	L. 1000,000.00				x	x	L. 250,000.00	L. 300,000.00	L. 450,000.00
6	Plan de Gestión de Riesgo	Construcción de bordas de contención	López Bonito, Monte Video	L. 5000,000.00				x	x	L. 75000,000.00	L. 200000,000.00	L. 225000,000.00
7	Plan de Gestión De Riesgo	Construcción de Relleno Sanitario	La unión	L. 2000,000.00			x	x	x	L. 500,000.00	L. 600,000.00	L. 900,000.00
8	Plan de Gestión De Riesgo	Capacitación de Aplicación de Leyes para el Uso Adecuado de agroquímicos	Todo el Municipio	L. 20,000.00				x	x	L. 1,000.00	L. 9,000.00	L. 10,000.00
9	Plan de Gestión De Riesgo	Campañas sobre el Manejo de Basura	Todo el Municipio	L. 20,000.00				x	x	L. 1,000.00	L. 9,000.00	L. 10,000.00

11	Plan de Gestión De Riesgo	Campañas de Aseo	Todo el Municipio	L. 20,000.00	x						L. 1,000.00	L. 9,000.00	L. 10,000.00
18	Plan de Gestión de Riesgo	Reparación y Mantenimiento de Calles	Todo el Municipio	L. 857,142.86					x	x	L. 214,285.72	L. 257,142.86	L. 385,714.29



# **PLAN DE INVERSION MUNICIPAL ANUAL (PIMA)**

(F-25)

**MANCOMUNIDAD DE MUNICIPIOS GARIFUNAS DE HONDURAS (MAMUGAH)****PROGRAMACIÓN DEL PLAN DE INVERSIÓN MUNICIPAL PLURIANUAL****(PROYECTOS ESTRATÉGICOS PRIORIZADOS POR LÍNEA ESTRATÉGICA DEL PLAN ESTRATÉGICO)****DEPARTAMENTO: COLON MUNICIPIO: SANTA FE**

Orden Prioridad	Eje temático	Nombre del proyecto	Comunidad	Unidad de medida	Canti dad	Costo unitario	Costo Total	Trimestre				Financiamiento			
								1	2	3	4	Local	Municipal	Externo	
<b>Fondos propios municipales</b>															
2	Ordenamiento Territorial	Ampliación del Predio del Cementerio	Santa fe, Guadalupe	1	1	L. 1000,000.00	L. 1000,000.00		x			x	L. 250,000.00	L. 400,000.00	L. 350,000.00
4	Agua Saneamiento y	Reestructuración de las Tuberías del Sistema de Agua Potable	San Antonio Guadalupe.	1	1	L. 700,000.00	L. 700,000.00					x		L. 350,000.00	L. 350,000.00
5	Recursos Naturales	Construcciones de Ecofogonos Mejorados con Hornos Incorporados	Todo el municipio	1	1	L. 200,000.00	L. 200,000.00				x		L. 50,000.00	L. 80,000.00	L. 70,000.00
8	Recursos Naturales y Ambiente	Establecimiento de dos Viveros Forestales	Santa fe, san antonio, Guadalupe	1	1	L. 46,500.00	L. 46,500.00				x		L. 697,500.00	L. 1860,000.00	L. 2092,500.00
<b>TOTAL</b>						<b>L. 1,946,500.00</b>									

Fondos de transferencia														
1	Salud Y Nutrición	Construcción de Centro Medico las 24 hrs	Santa fe	1	1	L. 300,000.00	L. 300,000.00	x	x	x	x	L. 75,000.00	L. 105,000.00	L. 120,000.00
5	Salud Y Nutrición	Construcción de un Centro de Salud	Col,suyapa	1	1	L. 1000,000.00	L. 1000,000.00		X	X	X	L. 250,000.00	L. 350,000.00	L. 400,000.00
6	O/T	Pavimentación de la Calle Principal	Santa fe	1	1	L. 10000,000.00	L. 10000,000.00			x	x		L. 5000,000.00	L. 5000,000.00
8	Infraestructura	Construcción y Mejoramiento de Viviendas en Mal Estado	en todo el municipio			L. 1000,000.00	L. 1000,000.00		x	x	x	L. 250,000.00	L. 350,000.00	L. 400,000.00
9	O/T	Electrificación Publica	en todo el municipio	1	1	L. 1300,000.00	L. 1300,000.00					L. 325,000.00	L. 520,000.00	L. 455,000.00
15	Infraestructura	Construcción de Cajas Puentes	Todo el Municipio	1	1	L. 857,142.86	L. 857,142.86		x		x	L. 128,571.43	L. 342,857.14	L. 385,714.29
17	Infraestructura	Reparación y Mantenimiento de Calles	Todo el Municipio	1	1	L. 800,000.00	L. 800,000.00	x	x	x	x	L. 120,000.00	L. 320,000.00	L. 360,000.00
<b>TOTAL</b>						<b>6,257,142.86</b>								
Otros Cooperantes														
4	Economía	equipamiento de lanchas, motor, chalecos para la comunidad (guías)	Plan grande	1	1	L. 720,000.00	L. 720,000.00			x	x	L. 180,000.00	L. 288,000.00	L. 324,000.00
5	Vivienda	Proyectos de viviendas a bajos costos	Todo el municipio	1	1	L. 1000,000.00	L. 1000,000.00				x		L. 500,000.00	L. 500,000.00
						<b>L. 1720,000.00</b>								

## **4. Organización para la gestión del plan**

### **4.1 Organización social comunitaria**

Actualmente en cada comunidad existe un patronato que representa la comunidad, este es validado y autorizado legalmente por la municipalidad para realizar gestiones de cualquier índole que amerite la comunidad. Además, es una figura constitucional que aparece validada en la ley de municipalidades.

Adicional a los patronatos, existen en las comunidades una diversidad de organizaciones sociales, gremiales, deportivas, religiosas, etc. Las cuales han tenido muy poca comunicación y coordinación en el tratamiento de problemas e intereses comunes para la comunidad.

A raíz de la implementación de la metodología focal la comunidad seleccionó algunos representantes de estas organizaciones que pudieran llevar a cabo el proceso de levantamiento de línea base (primera instancia de organización a nivel comunitario), esta misma línea base sirvió de apoyo para la elaboración de los planes de desarrollo comunitario (PDC) y en este proceso se fueron incorporando representantes de diferentes organizaciones. Es necesario mencionar que esta base comunitaria permitió organizar el municipio en siete zonas, que son las que contribuyen para estructurar la Instancia Ciudadana Municipal integrada por representantes de los diferentes sectores del municipio (productores, comerciantes, gobierno local, ongs, educación, salud, iglesias, etc.).

El flujo de información entre las comunidades debe ir en función de la misma estructura: instancia ciudadana municipal – zona-comunidad y a la inversa. La municipalidad se convertirá en facilitadora y acompañante de los procesos de desarrollo a través de la unidad técnica y el departamento de desarrollo comunitario.

## 4.2 Organización municipal

La municipalidad tiene su propia forma de organización y administración en base a la ley de municipalidades, cada una de sus unidades organizacionales tiene un objetivo a cumplir y los resultados que se esperan alcanzar anualmente.

Con el proceso FOCAL, se integra al organigrama municipal la Instancia Ciudadana, la cual se convierte en un brazo de apoyo al gobierno local para la ejecución del plan de desarrollo y al seno de la instancia se organizan comisiones que corresponden a los sectores productivos, social, infraestructura y ambiental.

La instancia ciudadana mediante las comisiones impulsara proyectos enfocados en los sectores, considerando el apoyo que se pueda brindar desde las comunidades y las zonas. La municipalidad se convertirá en facilitadora y acompañante de los procesos de desarrollo a través de la unidad técnica y el departamento de desarrollo comunitario.

## 4.4 Gestión de recursos

Lo mencionado en el inciso anterior es parte del proceso de gestión de recursos para la ejecución del plan; sin embargo, ello implica, aparte de las ideas programadas con sus presupuestos, la preparación de fichas y perfiles de proyectos, clasificando los mismos.

según sea su necesidad de financiamiento, hay proyectos que pueden ser ejecutados con recursos locales, otros con apoyo del gobierno local, y otros gestionados a nivel gubernamental y cooperación externa.

Adicional a la socialización del plan se remitirán resúmenes del PDM y de fichas de proyectos a diversos cooperantes, para motivarlos en apoyar la ejecución del plan. Es de recalcar que cada uno de los proyectos tiene un presupuesto aproximado

en donde se definen los montos según su costo, incluyendo la contraparte local-comunitaria, lo municipal y lo solicitado al cooperante.

En lo referente a la administración de recursos de inversión, la municipalidad a ganado suficiente experiencia mediante la ejecución de proyectos, tanto con recursos propios, como recursos adquiridos con el estado (Transferencia), y recursos con cooperantes.

Los recursos financieros actualmente son administrados directamente por la unidad de tesorería municipal conforme a las normas presupuestarias y de procedimientos administrativos, que anualmente son aprobadas por la corporación municipal, conforme a la ley de contratación del estado y las disposiciones del tribunal superior de cuentas, y otras disposiciones normativas.

Se aprovechará la experiencia a obtener con el Ciclo Unificado de Proyectos, en este caso los recursos serán transferidos a las comunidades y sus organizaciones responsables; las cuales organizarán comités de finanzas, harán apertura de cuenta de cheques, llevarán sistemas contables y prepararán informes mensuales y de liquidación al final del proyecto. El papel de la municipalidad será asesor, supervisor, auditor externo y receptor del bien construido a satisfacción.

#### **4.5 Plan de comunicación**

A efectos que el PDM se convierta en un instrumento de gestión y por tanto de conocimiento general para la sociedad del territorio del municipio, para el gobierno central y la cooperación, se requiere de una estrategia de socialización del mismo

de modo que los diversos actores se apropien del plan. Por lo anterior, se ha diseñado un plan de comunicación bajo los siguientes aspectos:

### Objetivo general:

Socializar el PDM de Santa Fe y su importancia en el desarrollo territorial municipal.

Objetivos específicos:

1. Dar a conocer los principales problemas identificados, la visión compartida, las líneas y propuestas de proyectos estratégicos y los temas de desarrollo del municipio.
2. Lograr compromisos de la sociedad civil, instituciones privadas y organismos cooperantes para la ejecución del PDM.
3. Incidir ante el gobierno central para obtener el apoyo en la ejecución de proyectos orientados a los objetivos del milenio (ODM) y el Plan de Nación.

### CRONOGRAMA DE ACTIVIDADES

Nº	Actividad	Unidad	E	F	M	A	M	Total	Responsables	Costos
		medida								
1	Socialización del plan a las diferentes comunidades	Jornadas	X	X				3	Alcalde y UTM	L.30,000.00
2	Spot Televisivo y Radial (anuncios sobre el proceso)	Anuncios	X	x				2	UTM	L.2,000.00
3	Cabildos abiertos informativos a nivel municipal	Cabildos		X				2	UTM	L. 25,000.00
4	Elaboración y distribución de trifolios sobre el contenido del plan	Trifolios			X			500	UTM	L. 12,500.00
5	Presentaciones a organismos cooperantes y gubernamentales									<b>L. 69,500.00</b>

		<b>Total, costos</b>	Jornadas	X	X				3	Alcalde y UTM	L.30,000.00
--	--	----------------------	----------	---	---	--	--	--	---	---------------	-------------

## 4.6 Viabilidad

**Social:** El proceso de PDM se construye a partir de la preparación de los Planes de Desarrollo Comunitario (PDC), proceso que implicó la preparación de una línea de base comunitaria participativa, la identificación de líderes comunitarios facilitadores, la capacitación de estos líderes en la metodología PDC, la realización de tres a cinco asambleas por comunidad para analizar los resultados de la línea de base e identificar ideas de proyectos, la consolidación del plan por el equipo facilitador, y sobre esta base preparar los planes zonales, el plan plurianual y planes anuales. Por tanto, podemos concluir que el proceso de gestión del PDM y de los PDC tiene una alta viabilidad social porque en el mismo ha existido una participación efectiva de la base social comunitaria de los líderes y las autoridades municipales, cuestión que pueden corroborarse con los listados y las certificaciones de puntos de acta.

**Financiero:** Muchos de los proyectos identificados en los PDC son ejecutables con recursos locales, sin necesidad de obtención de recursos externos, más que el compromiso de sus líderes y de sus organizaciones de querer impulsarlos para mejorar las condiciones económicas y sociales comunitarias.

La cantidad de proyectos identificadas en el plan plurianual y en otros que constituyen el banco municipal de proyectos (Planes Zonales y PDC), son demasiados si los comparamos con la disponibilidad financiera local y municipal, por lo que será necesario motivar a la cooperación externa para atraer nuevos recursos al municipio.



**Técnico:** La mayoría de proyectos son de tipo social, infraestructura y productivo, existe localmente disponibilidad de recurso humano en proceso de capacitación.

#### **4.7 Limitantes y riesgos**

Limitantes:

- La municipalidad no dispone del suficiente recurso humano a nivel técnico que apoye la gestión de los proyectos.
- A pesar del esfuerzo y ejercicio realizado en proceso de planificación comunitaria, la mayoría de la población no está consiente ni posee una cultura de solidaridad y voluntariado en la ejecución de proyectos comunitarios.
- Los ingresos corrientes municipales son limitados, lo que afecta el uso de recursos para inversión.
- No existe una cultura empresarial y hay muy poco recurso humano con formación secundaria en el campo contable administrativo, lo cual afecta los emprendimientos a nivel productivo.

Riesgos:

- El sectarismo político afecten la gestión y ejecución de los proyectos.
- A pesar del esfuerzo participativo de planificación comunitaria, la mayoría de la población no haya entendido que el plan es una herramienta fundamental para el desarrollo local y las comunidades del municipio.
- Dificultad de cohesión entre las organizaciones existentes en las comunidades, que afecte la consolidación de una instancia comunitaria que lidere la gestión del PDC y PDM.

-Que el nuevo gobierno municipal no asuma con responsabilidad la necesidad de promover el desarrollo municipal sobre la base del PDM.

-Que las instituciones existentes en el municipio no logren concertar apoyo y acciones conjuntas con la municipalidad y las comunidades.

## 5. Costos y financiamiento

Para efectos de ilustración los costos los hemos calculado a tres niveles:

- A nivel de los PDC por cada comunidad
- A nivel de los Planes Zonales
- A nivel del Plan Plurianual (por ejes temáticos)

Los dos primeros cálculos tienen el propósito de conocer cuál es el verdadero costo, a precios actuales, para solventar los problemas y demandas que tienen el conjunto de comunidades del municipio, igual podemos decir en lo referente a los planes zonales, este último considerando una priorización con relación al conjunto de los primeros. No obstante, para tener una estimación de los proyectos priorizados a nivel del municipio se ha realizado el cálculo de costos solamente del plan plurianual, por cada eje temático, que representan el conjunto de proyecto priorizados a este nivel sobre la base de los planes zonales.

### Costos a nivel de Planes Zonales Territoriales

Zonas	# de Proyectos	Costo total
Zona 1	60	L. 11848,000.00
Zona 2	54	L. 13170,000
Zona 3	60	L. 31615,000
Zona 4	102	L. 32467,600
<b>Total</b>	<b>276</b>	<b>L. 89100,600.00</b>

### Costos por eje temático y planes especiales a nivel de Plan de Inversión Plurianual

No.	Por Eje Temático y Planes Especiales	Total	Costo total				
			Productivo	Social	Infraestruc.	Ambiente	Total
1	Ordenamiento territorial	<b>17</b>	L. 19100,000.00	L. 5320,000.00	L. 0	L. 0	L. 24420,000
2	Salud y Nutrición	<b>11</b>	0.00	L. 837,000	L. 6100,000	0.00	L. 6937,000
3	Educación	<b>3</b>	0.00	L. 555,000	L. 3100,000	0.00	L. 3655,000
4	Recursos Naturales y Ambiente	<b>18</b>	0.00	0.00	L. 1200,000.00	L. 3730,000	L. 4930,000
5	Grupos Vulnerables	<b>2</b>	0.00	0.00	L. 0.00	0.00	L. 0

6	Vivienda	7	0.00	L. 0	L. 6320,000	0.00	L. 6320,000
7	Agua y Saneamiento	14	0.00	L. 425,000	L. 4485,000	0.00	L. 4910,000
8	Economía	6	L. 1810,000	L. 0	L. 1220,000	0.00	L. 3030,000
9	Seguridad Alimentaria	15	1702000.00	L. 50,000	1730000.00	0.00	L. 3482,000
10	Tierra	8	322000.00	L. 120,000	0.00	0.00	L. 442,000
11	Participación	0	0.00	L. 0	0.00	0.00	L. 0
12	Seguridad Ciudadana	1	0.00	L. 350,000	0.00	0.00	L. 350,000
13	Infraestructura Social	14	40000.00	0.00	L. 6604,000	0.00	L. 6644,000
14	Turismo	0	0.00	0.00	0.00	0.00	0.00
15	Plan Estratégico de Desarrollo	6					L. 61650,000
16	Plan de Acción Ambiental	5					L. 1425,500
17	Plan de Gestión de Riesgo	15					L. 44230,000
<b>TOTAL</b>		<b>139</b>	<b>L. 22974,000</b>	<b>L. 7657,000</b>	<b>L. 30631,139</b>	<b>L. 3730,000</b>	<b>L. 172425,500</b>

### Financiamiento del Plan de Inversión Plurianual Según Fuente

El financiamiento del Plan de Inversión Plurianual, se determinó según la capacidad financiera del municipio analizando su plan de inversión 2013 y programando de esta manera para cinco años. Los proyectos zonales serán financiados un 15% con fondos locales que es la generalidad en la experiencia que tienen los municipios, 40% fondos municipales (corrientes y de capital) y un 45% fondos externos.

No.	Por eje temático y línea estratégica	Costo total	Fuente de financiamiento		
			Local (15%)	Mpal (40%)	Externo (45%)
1	Ordenamiento territorial	L. 24420,000	L. 366300,000	L. 976800,000	L. 1098900,000.0
2	Salud y Nutrición	L. 6937,000	L. 104055,000	L. 277480,000	L. 312165,000.0
3	Educación	L. 3655,000	L. 54825,000	L. 146200,000	L. 164475,000.0
4	Recursos Naturales y Ambiente	L. 4930,000	L. 73950,000	L. 197200,000	L. 221850,000.0

5	Grupos Vulnerables	L. 0	L. 0	L. 0	L. 0.0
6	Vivienda	L. 6320,000	L. 94800,000	L. 252800,000	L. 284400,000.0
7	Agua y Saneamiento	L. 4910,000	L. 73650,000	L. 196400,000	L. 220950,000.0
8	Economía	L. 3030,000	L. 45450,000	L. 121200,000	L. 136350,000.0
9	Seguridad Alimentaria	L. 3482,000	L. 52230,000	L. 139280,000	L. 156690,000.0
10	Tierra	L. 442,000	L. 6630,000	L. 17680,000	L. 19890,000.0
11	Participación	L. 0	L. 0	L. 0	L. 0.0
12	Seguridad Ciudadana	L. 350,000	L. 5250,000	L. 14000,000	L. 15750,000.0
13	Infraestructura Social	L. 6644,000	L. 99660,000	L. 265760,000	L. 298980,000.0
14	Turismo	L. 0	L. 0	L. 0	L. 0.0
15	Plan Estratégico de Desarrollo	L. 61650,000	L. 924750,000	L. 2466000,000	L. 2774250,000.0
16	Plan de Acción Ambiental	L. 1425,500	L. 21382,500	L. 57020,000	L. 64147,500.0
17	Plan de Gestión de Riesgo	L. 44230,000	L. 663450,000	L. 1769200,001	L. 1990350,000.9
<b>Total</b>		<b>L. 172425,500</b>	<b>L. 2586382,500</b>	<b>L. 6897020,001</b>	<b>L. 7759147,500.9</b>

## **6. Seguimiento y evaluación**

### **6.1 Seguimiento**

Describir cada cuanto tiempo, como y que instrumentos vamos a utilizar en el seguimiento del plan. Eje: instrumentos contables, encuestas, auditorías, informes, etc.

El concepto de seguimiento consiste en evaluar lo programado versus lo ejecutado del plan de Desarrollo Municipal de forma participativa. Que permita visualizar el nivel de avance en la ejecución y la reprogramación de actividades.

Para el seguimiento se cuenta con un comité de instancia ciudadana, que su función es velar por la ejecución de este Plan de Desarrollo Municipal. El equipo de la Unidad Técnica Municipal (UTM) junto con dos representantes de la corporación municipal quienes serán los responsables de analizar semestralmente los avances en la ejecución del plan.

Se cuenta con un plan de inversión anual y plurianual que establece los proyectos planificados que serán ejecutados.

El resumen de estos planes deberá acompañarse de un análisis de limitantes encontradas y recomendaciones que el comité de instancia ciudadana presentará a la corporación municipal.

Este informe deberá de ir acompañado de un resumen de la ejecución financiera por cada proyecto preparado por la unidad de tesorería.

### **6.2 Evaluación**

Cada cuanto tiempo se realizarán ejercicios de evaluación, que instrumentos se utilizarán y quienes participarán. A que instancias mantendrán informados y que mecanismos se utilizarán para mantener informados a las comunidades y población del municipio.

Con apoyo de la unidad técnica intermunicipal (MAMUGAH) preparara indicadores de efecto e impacto por cada proyecto programado. El proceso de evaluación

implicara determinar el nivel de efectos e impactos alcanzados en la ejecución de cada proyecto según los objetivos definidos para cada uno de ellos. Debe definirse una valoración por cada indicador correspondiente a cada proyecto a fin de medir el porcentaje de alcance por cada uno y en su totalidad; de esta manera obtendrá los resultados de evaluación de la ejecución del plan. Este ejercicio se realizará anualmente y será presentado a la corporación municipal y en cabildo abierto.

# ANEXOS



## Análisis FODA del municipio de Santa Fe

Ejes Temáticos	Fortalezas	Oportunidades	Debilidades	Amenazas
<b>Salud y Nutrición</b>	<p>El municipio cuenta con un CESAMO en el casco urbano.</p> <p>-El municipio cuenta con otros cesar en otras comunidades en el área rural.</p>	<p>-Actualización del personal médico y población algunas enfermedades de mayor transcendencia.</p>	<p>No se cuenta con una Clínica Materno Infantil.</p> <p>Ausencia de proyecto de nutrición.</p>	<p>Poco abastecimiento de medicamentos</p>
<b>Educación</b>	<p>Personal con la formación académica para laborar en los diferentes centros.</p> <p>-Convenio alcaldía Municipal y centros educativos.</p> <p>-Jóvenes con índice académico alto.</p>	<p>Dirección distrital anuente y a tiempo con materiales de enseñanza.</p> <p>-Instancias Nacionales para formación de maestros.</p>	<p>Falta de mantenimiento de los Centros Educativos.</p> <p>-Deterioro paulatino del material didáctico.</p>	<p>Índice de analfabetismo de 16.74%</p>
<b>Grupos Vulnerables</b>	<p><b><u>Mujeres</u></b></p> <p>- Existencia de la Oficina Municipal de la Mujer para la atención a sus necesidades.</p> <p>-Grupos de Mujeres microempresarias emprendedoras.</p> <p><b><u>Niñez Y Juventud</u></b></p> <p>-Fácil acceso áreas recreativas y deportivas</p>	<p>-Organismos cooperantes apoyando a los grupos vulnerables del municipio.</p> <p>-Conocimiento de Leyes que benefician a los grupos vulnerables.</p>	<p>-Poco personal capacitado para trabajar con personas especiales.</p>	<p>Vicios de drogas y alcohol</p>

	<p>en centros educativos en buen estado.</p> <ul style="list-style-type: none"> <li>- Jóvenes con espíritu de superación.</li> <li>-Jóvenes activos en grupos artísticos.</li> </ul> <p><b><u>Tercera Edad</u></b></p> <ul style="list-style-type: none"> <li>-Diferentes grupos organizados activos del municipio.</li> </ul> <p><b><u>Discapitados</u></b></p> <ul style="list-style-type: none"> <li>-Apoyo del Centro de Rehabilitación Integral Coloneño CRICOL.</li> </ul>			
<b>Vivienda</b>	<p>El 76.45 % de las familias poseen viviendas propias totalmente pagadas.</p> <ul style="list-style-type: none"> <li>-La mayoría de las viviendas cuenta con todos los servicios públicos.</li> </ul>	<p>La Alcaldía apoyando en el sector vivienda por medio de proyectos habitacionales.</p>	<p>las viviendas están solventes a pagar los impuestos.</p> <ul style="list-style-type: none"> <li>-No todas las cuentas con un dominio pleno</li> </ul>	<p>Población apática a establecer compromiso social.</p>
<b>Agua y Saneamiento</b>	<p>Las viviendas cuentan con servicio de agua potable</p>	<p>- Apoyo al por parte de la municipalidad</p>	<p>No hay un plan de reforestación continua</p>	<p>Deforestación de microcuencas</p>
<b>Tierra</b>	<p>Se cuenta con un sistema de creación de abono orgánico en la zona urbana y próximamente en la zona rural.</p>	<p>-Instituciones públicas que brindan capacitación sobre agricultura y ganadería.</p>	<p>Falta de proyecto de agricultura y ganadería</p>	<p>Las cuencas de agua se secan por la deforestación.</p>
<b>Participación</b>	<p>Apertura de la alcaldía en la inclusión de la sociedad civil.</p> <ul style="list-style-type: none"> <li>-Apertura de las autoridades locales</li> </ul>	<p>Organizaciones locales, nacionales e internacionales que brindan capacitaciones a la sociedad civil.</p>	<p>Apatía de la población en general en los cabildos abiertos u otras reuniones.</p>	<p>Falta de participación en actividades voluntarias</p>

	Organismos de la sociedad civil cuentan con su personería jurídica.			
<b>Seguridad Ciudadana</b>	Bajo índice de delincuencia y violencia en general	Voluntad política de la Corporación Municipal en apoyo de seguridad ciudadana.	Poco voluntariado para la organización de las mesas ciudadanas.	Desintegración familiar
<b>Turismo</b>	Buena estructura vial para el recorrido del municipio. - Varios lugares con atractivo turístico.	Se cuenta con apoyo de la alcaldía y ONGs existentes en la comunidad	-Poca publicidad para atraer el turista.	apatía del gobierno central de fomentar proyectos turísticos.
<b>Recursos Naturales y Ambiente</b>	Existe buen mantenimiento en la administración de aguas.	Apoyo por parte de la municipalidad en proyectos de delimitación y saneamiento de microcuencas	Falta de conciencia de la población en general sobre el cuidado del medio ambiente	Contaminación del medio ambiente
<b>Economía</b>	Buena producción de tierra  -Buen recurso humano profesional.	Formación de pequeñas microempresas	Pocas micro-empresas funcionando	-Migración por falta de oportunidad de empleo.
<b>Seguridad Alimentaria</b>	Santa Fe produce granos básicos para venta y autoconsumo	Apoyo municipal en la siembra y cosecha de los granos básicos.	Poco aprovechamiento de la tierra para otras técnicas de cultivo.	Escases de proyectos y financiamiento.
<b>Ordenamiento Territorial</b>	El municipio está ubicado en una zona costera.  -Nos encontramos ubicados estratégicamente en la	Apoyo de la oficina de Catastro para un ordenamiento del territorio.  -Asistencia Técnica de las MAMUGAH en el desarrollo del Municipio.	no se cuenta con una delimitación geográfica de las áreas protegidas de micro cuencas.  -Algunas viviendas de la zona rural	Vulnerabilidad a eventos catastróficos como deslaves, Marejadas o Tsunamis

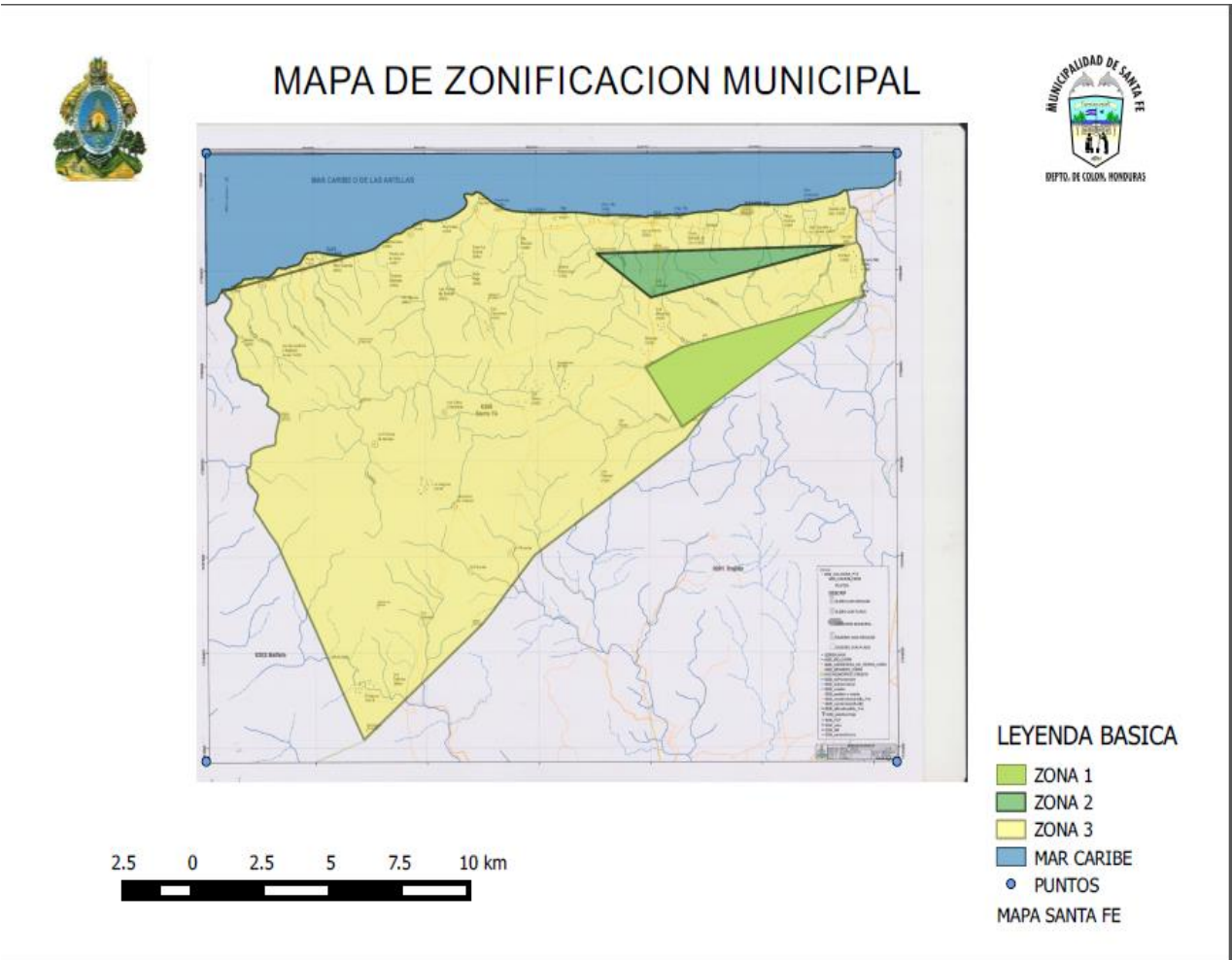
	calle que conduce a otro municipio.		construidas en zonas de reserva forestal.	
<b>Infraestructura Social</b>	-Inclusión de la sociedad civil en la Priorización, aprobación y ejecución de proyectos.	-Apoyo técnico proporcionado por la mancomunidad (MAMUGAH).	Difícil a créditos bancarios.	Reducción del presupuesto Nacional lo que provoca la reducción de proyectos.

# Listado de participantes en asamblea

**LISTADO DE ASISTENCIA**

N°	NOMBRE COMPLETO	COMUNIDAD / PROCEDENCIA	NUMERO DE IDENTIDAD	FIRMA
1	Juan De Dios Daz Paz	La fortuna	1626-1962-00103	/
2	Elfa Nelis López López	La Esperancita	1611-1951-00124	97535972
3	Mary Susana Ortiz	Plaza del Molino	0201-1984-00357	98-33-6880
4	Santiago Larra scotogena	Plaza de Mayo	0201-1984-00357	98-33-6880
5	Vivian Vaybista	Buena Vista	0203-1976-00639	97-11-20-26
6	Carlos Portillo	betulia		98-19-36-54
7	Juana <del>Alvarez</del> Lopez	Coadalupa	0206-1974-00021	97-98-62-83
8	Roberto Barroeder	San Antonio		99-75-64-32
9	Eduardo Martin	Quinde	0206-1951-00030	-
10	Zulma Cordoba	Santa Fe	0206-1982-00107	Rodriguez
11	Baict Recuez	Samaruca	1305-1976-00202	
12	José Santo Rejume	Samaruca	1305-1976-00202	0504-19-57
13	Oscar Padilla	Plagrande	0104-51-00172	98492532
14	Kate Caba	Corazulka	0204-1982-01905	-
15	Suzai Lazo	Cdt. S. V. J. P. e	0201-1993-00631	98-43-64-56
16	Fazla Romero	Santa Fe	0206-1991-00155	97719136
17	Gertrudis Lopez	La Union	0409-1979-00141	99-49-28-63
18	Isabel Guillan	La Union	0206-1993-00030	984507-70
19	Guinea Aída Colón	San Antonio	0206-1986-00154	972665-97
20	Digna Ramirez	Plan grande	0206-1981-00081	-

# Mapa Municipal de zonificación territorial



## Certificado de punto de acta



Depto. De Colon, Honduras C.A  
Tel. 429-9397/429-9398  
Email. munisf\_colon@yahoo.es



### CERTIFICACION DE PUNTO DE ACTA

La Suscrita Secretaria Municipal del Municipio de Santa Fe, Departamento de Colon en uso de las facultades que la ley de municipalidades le confiere.

#### **CERTIFICA QUE:**

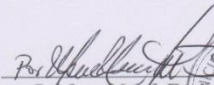
En sesión celebrada por la Honorable Corporación Municipal el día 07 de marzo del 2016, según acta # 48-2016, Presidida por el Sr. Alcalde Municipal Isidro Noel Ruiz y la vice-Alcaldesa Marleni Nohemi López, con Asistencia los Señores Regidores, Primero Nahun Miranda segundo Edgardo Padilla, Cuarto Florinda Sánchez, Quinto Robel Bernárdez, sexto Carlos Barbareno, en ausencia de la Tercera regidora con excusa Manuela Guerrero y ante la secretaria Municipal que da fe.


La Honorable Corporación Municipal del Municipio de Santa Fe, Departamento de Colon Después de Analizar los Puntos Sometidos a su Consideración

#### **ACUERDA:**

**Aprobar el Plan Estratégico de Desarrollo Municipal 2015-2020, Plan de Inversión Multisectorial y Plurianual 2015-2022 y toda la Estructura que contiene el documento.**

Extendida en el Municipio de Santa Fe, Departamento de Colon a los 25 días del Mes de mayo del año 2016.

  
Isidro Noel Ruiz Martínez  
Alcalde Municipal



  
Meisy Karina Martínez  
Secretaria Municipal



## Indicadores socioeconómicos de la comunidad vs. municipio

Indicadores de línea de base	Comunidad	
	Cant.	%
Población total	3,200	27.29%
Población femenina	1,776	55.49%
Población masculina	1,424	44.51%
Densidad poblacional		
Promedio de personas por vivienda	3.15	
Población menor de 1 año	84	2.64%
Población ubicada en el rango de 1 a 4 años	227	7.11%
Población ubicada en el rango de 5 a 12 años	559	17.48%
Población ubicada en el rango de 13 a 18 años	378	11.79%
Población ubicada en el rango de 19 a 30 años	618	19.31%
Población ubicada en el rango de 31 a 50 años	734	22.94%
Población ubicada en el rango de 51 a 64 años	292	9.15%
Población ubicada en el rango de 65 años y más	306	9.55%
Población en edad de trabajar (PET)	2504	78.25%
Población económicamente activa (PEA)	1371.5	42.86%
Población económicamente activa (PEA) ocupada	1371.5	42.86%
Población económicamente activa (PEA) desocupada	1828.4	57.14
Población económicamente inactiva	1828.4	57.14
# promedio de hogares con ingresos diario per cápita menor a \$ 1.00 (promedio familiar de ___ miembros)	1559.0	48.72%
# hogares que ingresos les ajusta para alimentarse los 3 tiempos	2215.3	69.23%



# familias que ingresos les ajusta para alimentarse solo 2 tiempos	800	25.00%
# familias que los ingresos les ajusta para alimentarse solo 1 tiempo	81.92	2.56%
# familias que reciben remesas	50	32.05%
# familias que trabajan por cuenta propia la tierra	16	10.26%
# familias trabajan tierra totalmente pagada	21	13.46%
# familias trabajan en tierra alquilada y prestada	9	5.77%
# familias que producen alimentos	19	5.77%
# viviendas donde trabaja una persona por familia	740/482 .5	73.81%
# viviendas donde trabajan dos persona por familia	225.5/1 47.4	22.22%
# de niños en edad de estudiar	1236	
# de niños en edad escolar que actualmente estudian	994	80.42
Niños en edad escolar que actualmente no estudian	242	19.58
# de niños en edad preescolar (de 5 a 6 años)	130	4.07
# de niños que están estudiando preescolar	130	4.07
# de niños en edad de estudiar primaria (7 a 12 años)	429	13.41
# de niños que estudian primaria		
Población que representa fuerza de trabajo emergente (13 a 18 años)	60	31.75