



MUNICIPALIDAD DE SAN ANTONIO DE CORTÉS
 Departamento de Secretaría Municipal
 San Antonio de Cortés, Depto. de Cortés
 Honduras C.A

CERTIFICACION

La Suscrita Secretaría Municipal de este Municipio **CERTIFICA** Que: En el Libro de Actas que lleva esta Municipalidad, correspondiente a los años **2014 y 2016** se encuentra el punto de acta que literalmente dice: **Acta N° 08º** Sesión Ordinaria Celebrada por la Honorable Corporación Municipal de San Antonio de Cortés, el día Lunes veinticinco de Abril del año dos mil dieciséis a la 2:00 p.m. en la Oficina de la Alcaldía Municipal.-Presidio la Sesión el Señor Alcalde Municipal Amner Mendoza Motiño contando con la presencia del Sr. Vice Alcalde Miguel Ángel Quiroz.- **Reg. 1º** Antonio Jiménez Del Cid.- **Reg. 2º** José Fernando Mejía, **Reg. 4º** Maribel Sagrario Fernández, **Reg. 5º** María Romilda Lemus, **Reg. 6º** Beltrán Zuniga, **Reg. 7º** Fredy Abilio Garcia, **Reg. 8º** Carlos Humberto Mejía Secretaria que da fe, dejando de asistir el **Reg. 3º** Jesús Escalante se procedió a lo siguiente:.....**1º...2º...3º...4º...5º...6º...7º...8º...9º...10º...11º...12º...13º**) El Administrador Municipal el Lic. Denis Valladares presento a la Corporación Municipal los siguientes documentos

1º) Plan Estratégico de Desarrollo Municipal.

2º) Manual de Procedimientos Administrativos.

3º) Plan de Capacitación de Empleados.

4º) Manual de Funciones y Perfil de Puestos, este Manual N° 4 ya había sido aprobado según punto de acta N° 14º Acta N° 17º /14/9/12 pero se le hizo un cambio para agregar otras funciones al Auditor Municipal según recomendaciones del Tribunal Superior de Cuentas, además al organigrama se le modifico ya que el Auditor Municipal debe de estar a la par de la Corporación Municipal con línea punteada para la autoridad que representa lo que fue analizado, discutido y aprobado por unanimidad por la Corporación Municipal. Quedando el P.D.M. vigente por cinco años a partir de la fecha. **14º...15º...16º...17º...18º...19º...20º...21º...22º...23º...24º...25º...26º...27º...28º...29º...30º...31º...32º...33º...34º...35º...36º...37º** No habiendo mas que tratar se levanto la sesión. Selló Amner Mendoza Alcalde Municipal, Miguel Ángel Quiroz Vice Alcalde, Antonio Jiménez Del Cid, José Fernando Mejía, Maribel Sagrario Fernández, María Romilda Lemus, Beltrán Zuniga, Fredy Abilio Garcia, Carlos Humberto Mejía, Ana G. Hernández Secretaria Municipal.

Extendida en San Antonio de Cortes, Departamento de Cortes a los ocho días del mes de Marzo del año dos mil dieciocho.


Ana Gertrudis Hernández
 Secretaria Municipal



Plan Estratégico de Desarrollo Municipal
Municipio:

San Antonio de Cortés
Departamento de Cortés
Honduras Centro América



Presentado a:

Honorable Corporación Municipal

Índice General del Plan Estratégico de Desarrollo Municipal

Índice	Pág.
Misión y Visión de la Municipalidad SAC	4
Introducción	5
Resumen Ejecutivo	6
Presentación	7
Justificación del Proceso	8
Objetivos del Pla Estratégico de Desarrollo Municipal (PEDM)	9
Metodología Aplicada al desarrollo del PEDM	10 a 13
Datos Generales del Municipio	14 a 20
Administración Municipal	21
Organigrama	22
Organizaciones de Apoyo en el Municipio	23
Presupuesto Municipal	24
Resumen del PEDM	24 a 25
Visión de Futuro, Objetivos de Desarrollo y Políticas Estratégicas del PEDM	26
Priorización de Proyectos Estratégicos por Comunidad	27 a 62
Matrices de Proyectos Priorizados	63 a 76
Plan de Seguimiento y Monitoreo del PEDM	77
Plan de Trabajo para seguimiento y Monitoreo del PEDM	78
Programas de desarrollo por Campo de Acción y Objetivos	79 a 86
Anexos	87

VISIÓN

Ser un municipio capaz de brindar condiciones para vivir con dignidad y seguridad, promoviendo la ejecución de Proyectos orientados al mejoramiento de las condiciones de vida, economía local y la apertura de la inversión, mediante la participación activa de sus Ciudadanos y la transparencia de sus Gobernantes.

MISIÓN

Asumimos el compromiso de trabajar en corresponsabilidad con todos los sectores directamente ligados al desarrollo, pueblo y gobernantes; proporcionando oportunidades y servicios de calidad, mediante el uso racional y sostenible de los recursos existentes, para satisfacer las necesidades sociales de sus habitantes.

Introducción

El Presente Plan Estratégico de Desarrollo Municipal tiene como propósito ser una herramienta que permita a las autoridades municipales, conocer las necesidades básicas del municipio de San Antonio de Cortes, y ayude a que las gestiones estén de acuerdo a las necesidades específicas y de esa forma cumplir con la responsabilidad que adquieren al ser llamados servidores públicos.

En este Plan Estratégico se dan a conocer de forma detallada los proyectos más emergentes considerados para ser desarrollados en un periodo de tiempo oportuno, mostrando además según las matrices realizadas y analizadas la prioridad con la cual debe hacerse cada proyecto de acuerdo a la necesidad, además se da a conocer en cada idea de proyecto el tiempo probable de ejecución y a que campo de acción pertenece.

Entre otras cosas cabe destacar que se ve muy claro que los proyectos de Educación, Salud y Seguridad son los más emergentes puesto que al hacer el análisis para ponderarlos, resultaron ser los mejor puntuados por priorización.

Por lo cual dejamos a la consideración de a quien interese el presente Plan Estratégico de Desarrollo Municipal (PEDM)

I. RESUMEN EJECUTIVO

La Corporación Municipal de San Antonio de Cortés, del Departamento de Cortés, ha considerado la realización de un Plan Estratégico de Desarrollo Municipal (PEDM) que orientará la Planificación del desarrollo del Municipio durante el periodo 2013-2017, La elaboración del Plan se enmarca bajo los Criterios Básicos para la Formulación de Planes Estratégicos de Desarrollo Municipal que el mismo gobierno Ordena para promover un desarrollo basado en las necesidades reales de cada sector siendo otros actores de vital intervención El Ministerio de Gobernación y Justicia, Fondo Hondureño de Inversión Social FHIS y el Ministerio de la Presidencia La Corporación Municipal, organizaciones Comunitarias y la Sociedad Civil del Municipio, con la facilitación acompañamiento y Asesoría Técnica de la Unidad Técnica Municipal, Departamento de Desarrollo Comunitario y Administración General como parte redactora y recopiladora de la información.

La elaboración del Plan estratégico de desarrollo Municipal, dio inicio con una serie de concertaciones entre la Municipalidad, la Comunidad y los líderes de diferentes sectores, La finalidad de estos encuentros fue identificación y Priorización de sus necesidades de proyecto, la visión de futuro, los objetivos de Desarrollo y las líneas estratégicas que servirán de termómetro para impulsar el desarrollo Integral del Municipio.

Durante la Formulación del plan se desarrollaron varias jornadas de trabajo participativo entre ellas: asambleas de Socialización con Asociación de Patronatos, Juntas de Agua y otras organizaciones de Participación Ciudadana, jornada de llenado de perfiles y se valido y aprobó en una reunión de Corporación Municipal.

La problemática identificada y planteada, propone estrategias que orientarán el desarrollo del Municipio durante el periodo 2013-2017 en donde se identificaron y priorizaron proyectos en las líneas de acción siguientes:

1. Agua y Saneamiento Básico
2. Economía Local
3. Apoyo a la niñez
4. Cultura
5. Apoyo al Deporte
6. Educación.
7. Infraestructura / Carreteras
8. Medio Ambiente
9. Salud
10. Seguridad Ciudadana
11. Vivienda.

Los proyectos que se pretenden ejecutar, son directamente Coherentes con la visión Municipal, con las que se espera promover un cambio de actitud para la generación de una mejor calidad de vida de los habitantes del municipio de San Antonio de Cortés, asegurando el adecuado uso de los recursos disponibles.

Los niveles de inversión requeridos para la ejecución del PEDM, sobrepasan las expectativas financieras que la Municipalidad se propone anualmente de acuerdo a los recursos presupuestarios; no obstante, el Plan contempla las asignaciones porcentuales de los recursos disponibles, según la prioridad de la estrategia. Así mismo identifica las posibles fuentes de financiamientos y potenciales que por su naturaleza institucional pueden contribuir a los esfuerzos municipales para el cumplimiento de las metas propuestas.

II. PRESENTACIÓN

Para la Corporación Municipal de San Antonio de Cortés, el Plan Estratégico de Desarrollo Municipal expresa la voluntad de crear y desarrollar espacios de encuentro y de manejo condensado entre sociedad civil y gobiernos locales expresa la visión que dirige el quehacer hacia el cual tenemos que caminar todos los sectores involucrados en este proceso de Descentralización real y de participación democrática del pueblo.

La idea de la Elaboración de un Plan Estratégico Participativo surge de la necesidad de orientar las acciones de desarrollo hacia objetivos definidos. Desde esta perspectiva se inicia un proceso cada vez más participativo donde la comunidad y las autoridades, buscan consensos y acuerdos para emprender de manera conjunta el reto de la Planeación Estratégica como el camino que nos conducirá a lograr mejores niveles de vida.

El Proceso de Planeación se inicia con la identificación del capital social y el levantamiento de indicadores municipales en donde se hace un recorrido por el municipio y se registran las organizaciones de base, instituciones presentes en la zona, proyectos que se están realizando así como los existentes y situación en general de cada comunidad, es necesario recalcar que la mayoría de las organizaciones funcionan ocasionalmente de acuerdo a los requerimientos ya sea de algunas instituciones o por las mismas autoridades municipales que en su condición de fuerzas vivas algunas veces han recibido capacitaciones sobre participación ciudadana, liderazgo, genero y ambiente, tales motivan a la población a la incorporación del proceso de Planificación Participativa.

El presente PEDM, representa la continuidad de los esfuerzos de la actual Corporación Municipal por orientar en forma ordenada y sistemática el desarrollo del municipio durante el periodo 2013-2017.

El Plan Estratégico de Desarrollo Municipal de San Antonio de Cortés, fue elaborado en función de la necesidad de contar con un instrumento que defina la planificación Municipal, en el corto, mediano y largo plazo, con una visión futurista y real, de fácil aplicación, orientando la inversión pública y privada, al desarrollo sostenible, garantizando la transparencia y gobernabilidad en la ejecución de los recursos financieros destinados a obras de inversión en el Municipio.

Con la aplicación de este Plan Estratégico, se pretende crear mejores condiciones de vida para los habitantes de las comunidades urbanas y rurales del municipio, en todos sus estratos económicos y sociales.

La garantía en el manejo adecuado de los recursos de inversión y de búsqueda de financiamiento, serán vigilados, fiscalizados y acompañados por los miembros de las comunidades, en especial por los organizaciones que se interesan por el desarrollo de sus comunidades, como ser patronatos, Juntas de Agua, comisión de Transparencia, Oficina de la Mujer acompañado por el papel beligerante de la Honorable Corporación Municipal.

III. JUSTIFICACION DEL PROCESO

En el marco de la aplicación y ejecución de la Normativa de criterios básicos para la elaboración de Planes Estratégicos de Desarrollo Municipal PEDM, aprobada por el Gobierno de Honduras, como elemento determinante de la Estrategia para la Reducción de la Pobreza (ERP), que se ha implementado como política de Estado a través del Ministerio de la Presidencia, la Secretaria de Gobernación y Justicia, y el Fondo Hondureño de Inversión Social, como entes asesores y reguladores de la aplicación de la Normativa.

El éxito del modelo de Planificación Estratégica Participativa, estuvo determinado por la participación de la ciudadanía, e incorporación de las fuerzas vivas del Municipio y la voluntad política e interés demostrado por la Corporación Municipal de San Antonio de Cortés.

La Planificación Estratégica participativa es un instrumento valioso que facilita los procesos de concertación y gestión de recursos, para el aumento de la eficiencia y efectividad de las inversiones que se realizarán en el Municipio, enmarcadas en las necesidades presentadas por cada comunidad a través de sus líderes comunitarios en las diferentes asambleas de la Asociación de Patronatos; De allí, la importancia de que el Municipio disponga de un PEDM elaborado participativamente, que es la base primordial para fortalecer la capacidad de sus autoridades para la toma de decisiones en beneficio de las mayorías.

Esperamos que este Plan Estratégico de Desarrollo Municipal sirva de herramienta clave en el proceso de gestión y ejecución de iniciativas de Desarrollo.

El Plan constituye la visión que en sí es como la carta de presentación de las autoridades municipales y sociedad civil organizada, responsables de la formulación, gestión y seguimiento del mismo, consensuado con los vecinos del municipio y el grado de responsabilidad que pudieran asumir para concretizar acciones conjuntas de desarrollo, así como gestionar los recursos necesarios para su ejecución.

El PEDM, por su carácter participativo y en cumplimiento de la normativa establecida siguió todos los pasos para obtener y conocer la voluntad soberana de la sociedad. Que valiéndose de la estrategia de participación ciudadana se abrigan de nuevo esperanzas en cada uno de los habitantes en que esta sea una realidad posible, para lo cual la población está dispuesta a contribuir y participar en las acciones, actividades y proyectos para desarrollar sus comunidades y mejorar el bienestar social y familiar.

Para la implementación de este Plan, los ciudadanos deben comprometerse a vigilar el manejo transparente de los recursos financieros públicos y privados para la implementación de las diversas acciones del mismo. En tal sentido se asegura:

- Mejorar la participación ciudadana
- Abrir espacios para todos los sectores que quieran participar en el plan sin distinciones de política, credo, religión o raza.
- Fortalecer y capacitar al recurso humano necesario para implementar el Plan
- Gestionar en forma expedita los fondos necesarios para la ejecución del Plan
- Implementar mecanismos de transparencia en todas las instancias que conlleve la ejecución del PEDM
- Aprovechar y utilizar los recursos naturales de manera sostenible y productiva

El presente documento fue socializado y oficializado por todas las aldeas, caseríos, barrios y comunidades del municipio de San Antonio de Cortés, y aprobado en sesión por la honorable corporación municipal y la sociedad civil, como un instrumento sistematizado de acción a corto, mediano y largo plazo.

IV OBJETIVOS

OBJETIVO GENERAL

Elaborar un Plan Estratégico de Desarrollo Municipal (PEDM) con la participación ciudadana, concertado entre la municipalidad y comunidades que reflejen la realidad y necesidades actuales más sentidas y de incidencia general para alcanzar el desarrollo socioeconómico del municipio.

OBJETIVOS ESPECIFICOS:

1. Fortalecer el proceso de toma de decisiones de gestión y ejecución para lograr así el desarrollo del municipio.
2. Identificar Fuentes de Financiamiento para que sustenten los proyectos que rebasen la capacidad presupuestaria de los ingresos municipales.
3. Fortalecer las instituciones y organizaciones para una mejor coordinación en el desarrollo municipal y local.
4. Abrir los espacios para que la población se sienta parte del desarrollo de su entorno.
5. Representar en forma general, la visión de futuro consensuada del Municipio, de la población y de los agentes de desarrollo.
6. Orientar la Planificación Estratégica de Desarrollo del Municipio a través de la definición de áreas prioritarias de acción en donde la inversión pública se concentre en la reducción de la pobreza.
7. Orientar la inversión social dentro de un concepto estratégico consensuado entre los diferentes sectores.
8. Definir proyectos realmente prioritarios para la coordinación del apoyo de la cooperación externa para lograr el concurso entre los diferentes agentes y agencias de desarrollo que participan en el municipio.

V METODOLOGÍA

La sistematización y socialización del Plan Estratégico de Desarrollo Municipal de San Antonio de Cortés requirió de la voluntad política de la Corporación Municipal, el apoyo técnico del departamento de desarrollo Comunitario y la participación activa de los líderes, profesionales, técnicos hombres y mujeres de las diferentes unidades de la Municipalidad.

La ejecución del plan de trabajo se inició con la inducción al personal de la Alcaldía Municipal con respecto al Plan Estratégico de Desarrollo Municipal, donde se dieron a conocer los indicadores que intervienen en el desarrollo del municipio como ser: salud, educación, recursos naturales y ambiente, infraestructura, producción agrícola, turismo, recreación, bienestar social, seguridad ciudadana, y vivienda. Además de la municipalidad también participaron diferentes organizaciones e instituciones con incidencia en el municipio.

Este proceso estratégico comprende acciones a nivel local, territorial, comunal y municipal en San Antonio de Cortés, en donde es muy importante darlo a conocer de la siguiente forma:

A NIVEL MUNICIPAL

Este primer contacto con la máxima autoridad del municipio de San Antonio de Cortés, marcó el inicio de una relación de mutua ayuda entre el ejecutor del Plan, los líderes comunitarios y autoridades municipales lo cual ayudó a Informar y concienciar a las autoridades municipales sobre el proceso de planificación participativa lo cual marcó la pauta para conocer la disposición de las autoridades municipales en la contribución al desarrollo del Plan; así mismo se logró despertar el grado de motivación, interés y aceptación del PEDM.

Además se logró

- La certificación de un punto de acta para dar fe de la aprobación de la Corporación Municipal para realizar el PEDM, logrando de esta manera la voluntad política para el proceso.

Preparación de herramientas e información complementaria

Una vez consensuado el PEDM se procedió a realizar el siguiente trabajo.

- La convocatoria de los líderes comunitarios para explicarles la necesidad de un PEDM y además buscar en ellos el apoyo para la puesta en marcha de dicho plan.

Una vez socializado el Proyecto de la elaboración del Plan Estratégico de Desarrollo Municipal se discutió con los líderes Comunitarios en Asamblea presidida por la Asociación de Patronatos del Municipio de San Antonio de Cortés como punto único en donde se dieron a conocer los objetivos, el proceso general e implicaciones de los Planes Estratégicos de Desarrollo Municipal (PEDM) para que estuvieran debidamente enterados para conducir con éxito dicho proceso.

Realización de las Asambleas

Las reuniones con los representantes de las fuerzas vivas fueron las instancias primarias de la planificación participativa a través de las cuales el proceso adquiere su legitimidad. En este acto participó la Presidenta de la Comisión Ciudadana de Transparencia La Señora María del Carmen Orellana, El Comisionado Municipal Profesor Rafael Antonio Milla, el Jefe del Departamento de Desarrollo Comunitario Inocencio García y Los miembros directivos de la APASAC (Asociación de Patronatos de San Antonio de Cortes).

Persiguiendo los siguientes objetivos:

- Desarrollar la agenda contemplada
- Hacer una breve explicación de la situación de la Comunidad
- Identificar las necesidades y problemas de la comunidad
- Identificar las ideas de proyectos que pueden solucionar las necesidades
- Clasificar las ideas de proyectos en orden de prioridad;
- Se recalcó que cada presidente de Patronato debe realizar Asambleas de Unidades Territoriales para consensuar las ideas de proyectos.
- Se llenó el acta de necesidades prioritarias
- Se analizó, discutió y se procedió a dar lectura del acta respectiva

En este procedimiento se contó con el apoyo de los líderes comunitarios principalmente los presidentes de patronatos.

Realización de las Asambleas de Unidades Territoriales

El objetivo de la asamblea de Unidad Territorial consiste en discutir los primeros tres a cinco proyectos de cada una de las comunidades y priorizar entre estos los de mayor importancia para la Unidad Territorial.

También se consideró necesaria la participación de los representantes de ONG'S que tienen influencia en el municipio como ejecutores de proyectos.

Estas jornadas estuvieron a cargo del Jefe de Desarrollo Comunitario con el apoyo de otros representantes de la municipalidad. La Priorización de los proyectos se realizó de la siguiente manera:

- Se explicaron los criterios que permiten reconocer y ponderar mediante un sistema de puntaje de 1 a 4 los aspectos siguientes de cada proyecto:
 - Importancia del Proyecto para la comunidad
 - Alcance del proyecto
 - Focalización de la pobreza
 - Relación con otras necesidades
- Una vez seleccionados los proyectos los representantes de las comunidades beneficiadas con el apoyo del facilitador, se procedió al llenado del acta respectiva.

Al final de la reunión con la APASAC se obtuvieron los siguientes Compromisos:

- Los Presidentes de Patronatos se reunirán en sus comunidades para discutir las necesidades de proyectos y luego entregar Listados de proyectos que fueron identificados en el nivel comunitario y que posteriormente fueron sometidos a la Priorización de la Unidad Territorial a través de cada patronato.
- Redacción, Lectura, discusión y aprobación del acta

Resultados obtenidos.

- ➔ Se desarrollaron asambleas comunitarias en las que participaron hombres y mujeres, para la identificación y Priorización de proyectos a desarrollar.
- ➔ Se desarrollaron jornadas de trabajo para la elaboración y llenado de los diferentes perfiles surgidos de los proyectos identificados.

Desarrollo del PEDM

La formulación del Plan Estratégico de Desarrollo Municipal se realizó en la Municipalidad de San Antonio de Cortes gracias a la entrega y disponibilidad del equipo de apoyo de la municipalidad, representantes de organizaciones y la sociedad civil organizada.

Definición de la visión de futuro en el PEDM

Con esta información se estableció la visión del futuro del municipio para un período de 5 años articulando los intereses de los diferentes actores, identificando las potencialidades existentes y que constituyen la base de su desarrollo. Se hizo especial énfasis en las líneas estratégicas del desarrollo:

1. Agua y Saneamiento Básico
2. Economía Local
3. Apoyo a la niñez
4. Cultura
5. Apoyo al Deporte
6. Educación.
7. Infraestructura / Carreteras
8. Medio Ambiente
9. Salud
10. Seguridad Ciudadana
11. Vivienda.

Presentación y Priorización de proyectos en del PEDM

Se presentaron los proyectos Priorizados en las asambleas de APASAC y se identificaron los proyectos adicionales por los presentes para complementar la visión del municipio.

Tomando en cuenta el alcance del proyecto, reducción de la pobreza, apoyo a grupos vulnerables, relación con otras necesidades y la importancia del proyecto para todo el municipio.

Acuerdos y compromisos:

La municipalidad se compromete a gestionar las propuestas priorizadas.

Otro acuerdo importante fue establecer las jornadas de trabajo para el llenado de perfiles y establecer el banco Municipal de proyectos con fondos sociales y otras fuentes de financiamiento.

Presentación y aprobación del Plan Estratégico para el Desarrollo Municipal en Sesión de Corporación Municipal y luego presentarlo en Cabildo abierto

Es necesario presentar el PEDM en un Cabildo Abierto con el objetivo principal dar a conocer este documento a toda la población del municipio, e informar a la población de los pasos siguientes para la realización de los proyectos contenidos en el Plan e informar a las comunidades sobre los compromisos contraídos en la ejecución de proyectos.

VI. DATOS GENERALES DEL MUNICIPIO

6.1 ANTECEDENTES HISTÓRICOS

1.1 Datos Generales

San Antonio de Cortes, es un Municipio que está ubicado a sur este del departamento de Cortes a 590 metros sobre el nivel del mar, antes de convertirse en Municipio fue una aldea anexada a Trinidad Santa Barbara y por ser geográficamente de condición rocosa sus primeros pobladores le llamaron **Talpetate** lo que significa alfombra de piedra en 1837 dejó de ser parte de Trinidad Santa Barbara y tomó la categoría de Municipio sin embargo poco después al no poderse sostener como Municipio volvió a ser una aldea esta vez formó parte del Municipio de San Francisco de Yojoa; sin embargo siguiendo los habitantes su lucha por volver a ser Municipio los indujo a realizar una nueva solicitud y así en 1841 consiguieron volverse a constituir como Municipio con el mismo nombre de "Talpetate" y a partir del 1899 por petición de los vecinos acordaron solicitud de cambio de nombre por el que se le conoce actualmente San Antonio de Cortes aprobada en Diciembre de 1888.

Entre otros datos relevante San Antonio de Cortes está situado al norte: con el municipio de Villanueva, Cortes al Sur con San Francisco de Yojoa, al Este con Potrerillos y Santa Cruz de Yojoa, al Oeste con el Municipio de Chinda Santa Barbara y Concepción del Norte. Tiene una extensión territorial de 227.1 Kilómetros Cuadrados, su feria patronal se celebra el 13 de Junio de cada año y su población actual es de 26,000 habitantes distribuidos de la siguiente forma 25% en casco urbano y el 75% en aldeas y caseríos, cuenta con 36 Aldeas, 12 Barrios y 15 Caseríos, es un Municipio de vocación Agro-Forestal donde se da los cultivos de Nance, Maíz, frijoles, Pimienta, Cacao y además es apto para la Ganadería.

Su terreno es montañoso donde alberga un sinnúmero de Fauna y Flora de diversas especies

CARACTERÍSTICAS GEOGRÁFICAS DEL MUNICIPIO

Límites y extensión geográfica

El municipio de San Antonio de Cortés limita geográficamente:

Al norte con el municipio de Villanueva, Cortes, al Sur con San Francisco de Yojoa, al Este con Potrerillos y Santa Cruz de Yojoa, Al Oeste con el Municipio de Chinda Santa Bárbara y Concepción del Norte.

Está localizado dentro de la Zona metropolitana del valle de Sula con una extensión territorial de 227.1 Km. Cuadrados y su población actual es de 26,000 habitantes distribuidos de la siguiente forma 25% en casco urbano y el 75% en aldeas y caseríos, cuenta con 36 Aldeas ,12 Barrios y 15 Caseríos,

LISTADO DE COMUNIDADES DEL MUNICIPIO DE SAN ANTONIO DE CORTÉS,

Barrios Del Municipio de San Antonio de Cortés			
1	Las Américas	5	Plan Verde
2	Sotero Barahona	6	Plan de La Cruz
3	Fúnez Barahona	7	Ocote del Guaro
4	Bella Vista	8	Coronel García
9	El Tablón	10	Las Flores
		11	General Madrid
		12	La Tigra

Aldeas Del Municipio de San Antonio de Cortés			
1	La Ceibita	13	La Colonia San Juan
2	El Vallecito	14	El Aguacate
3	El Porvenir	15	Santa Rosita
4	El Picacho	16	Los Potrerillos
5	Las Perdices	17	Nueva Granada
6	Buena Vista Caleras	18	El Candungo
7	La Masica	19	Quebrada Seca
8	Planes de Italia	20	Loma Larga
9	San José de Cordoncillos	21	El Sitio
10	San Luis	22	El Encanto
11	Las Casitas	23	Santa Rita
12	Las Margaritas	24	El Caulote
25	La Providencia	26	El Agua Zarca
		27	El Golfo
		28	El Oval
		29	Las Colmenas
		30	Las Palomas
		31	Buenos Aires
		32	La Chachona
		33	La Nieve
		34	Las Crucitas
		35	Nueva Unión
		36	Los Ovitos

Caseríos Del Municipio de San Antonio de Cortés			
1	Las Barreras	6	El Higuero
2	El Lanillal	7	El Pimental
3	La Graciosa	8	Tapiquilares de La Nieve
4	Monte Alegre	9	Plan Arenoso
5	Pedernales	10	La Guamita
11	Robles Limpios	12	El Conal
		13	Amapa
		14	El Ocotillo
		15	Guayabas Agrias

Topografía.

Se caracteriza como una zona montañosa contando con una topografía variada que va desde paisajes con pendientes suaves hasta cordilleras con niveles medios que alcanzan elevaciones de hasta 590 metros sobre el nivel del mar, paisaje de cordilleras localizadas en partes altas con pendientes inclinadas y accidentadas aptas para la protección forestal absoluta, fines hidricos y conservación de la biodiversidad

Hidrografía:

Por encontrarse en un sector montañoso consta con muchas fuentes de agua figurando como la principal fuente la montaña de la nieve que se está en proceso de declaración de Zona Protegida y de allí nace el caudal que abastece el 80% de todo el municipio.

Suelos:

Su composición de material rocoso y la diferencia en el relieve son el motivo para que el municipio presente una variedad de suelo que en su mayoría son fértiles y accesibles utilizados para el cultivo que la población practica. Al mismo tiempo para los cultivos permanentes como plantaciones forestales y agroforestales y pasto para el ganado.

Tenencia de la Tierra:

La tenencia de la tierra en el Municipio de San Antonio de Cortes se define de la siguiente forma. Tenencia Egidal 70% tenencia privada 10% Tenencia Municipal privada el 15% tenencia nacional el 5%.

Recurso agua

En el caso de San Antonio de Cortés, podemos ver con mucho pesar que de este vital recurso solo contamos con una fuente proveedora que abastece la mayor parte del municipio la cual está ubicada en la montaña de la nieve, además el río Ulúa que pasa por el sector del volcán.

Hablando del recurso agua, cabe destacar que se está trabajando en un proyecto que beneficiara a todos los sectores del municipio el cual se inició con 17 comunidades y se sigue ejecutando para beneficiar a todo el casco Urbano.

Recurso bosque

San Antonio de Cortés tiene una amplia variedad de bosque por su condición montañosa, en su mayoría es bosque latifoliado, además posee muchas variedades de frutas como ser Nance, guayabas, ciruelas, marañón, mango, también pueden mencionarse como sus principales cultivos: Café, Cacao, Pimienta, maíz, y caña de Azúcar.

Entre las plantas medicinales se encuentra eucalipto, orégano, zábila, sácate limón, valeriana, ciguapate, uña de gato, caulote, quina, jengibre, apazote y naranjo.

Existen otras plantas comestibles, como la flor de izote, ayote, patate, piña, pitos y yuca.

Recurso aire

La mayor incidencia de contaminación del aire, se da por la quema para el cultivo de caña de azúcar en los sectores aledaños al municipio, lo cual se constituye en un cultivo desfavorable a las condiciones ambientales del municipio. Se suma a esta práctica la quema de rastrojo o guatales previo a la siembra de cultivos anuales principalmente granos básicos.

Otro elemento que contamina, son los incendios forestales, que producen gases con efecto invernadero (dióxido de carbono, metano, entre otros, gases que afectan directamente la salud humana.)

Las prácticas culturales, con uso permanente de pesticidas en la agricultura, especialmente en cultivos de maíz, y frijoles, se constituyen en fuentes de contaminación permanente del aire, se suma a este aspecto la industria que al final se convierte en un atentado para la vida de los habitantes.

En el casco urbano, la contaminación atmosférica se da por las combustiones incompletas de los vehículos automotores

Clima

El clima de San Antonio de Cortes es cálido, no existen muchas variaciones y el hecho de estar ubicado en una zona montañosa, ayuda a que el clima sea agradable, los cambios climáticos, solo obedece a las dos estaciones del año, invierno y verano.

Las temperaturas oscilan en un promedio de 26 grados centígrados anual subiendo a 38 grados en el verano y bajando a 20 grados en los meses de invierno.

Patrimonio

El patrimonio económico del municipio de San Antonio de Cortés está definido y priorizado de acuerdo a la importancia de las actividades productivas según el cuadro que se muestra a continuación:

Actividad Económica	Primera Importancia	Segunda Importancia	Tercera Importancia
Maíz	X		
Frijoles	X		
Ganado	X	X	
Hortalizas		X	
Talleres de mecánica		X	
Transporte urbano		X	
Comercio		X	
Albañilería		X	
Casas Comerciales		X	
Hospedaje			x
Comedores			x
Carpintería			x
Trabajos secretariales			x
Remesas			x
Panaderías			x
Zapaterías			x
Ferreterías			x
Agro veterinarias			x
Productos de Limpieza			x

La problemática general del contexto de desarrollo del municipio está caracterizada por:

- Tenencia de la tierra concentrada en pocas familias
- Agricultura migratoria y ganadería extensiva
- Poco acceso a los créditos y financiamientos para proyectos productivos
- Poco valor agregado a los productos del municipio
- No existe reglamentación de las zonas municipales
- Destrucción de las micro cuencas generadoras de agua

El cuadro anterior resume el patrimonio económico a que se dedican sus habitantes y que es el quehacer diario para cubrir sus necesidades.

DENSIDAD DE POBLACIÓN

La densidad poblacional del Municipio de San Antonio de Cortes es de 114 habitantes por kilometro cuadrado.

ASPECTOS EDUCATIVOS

El Municipio de San Antonio de Cortés, se ha avanzado mucho en el aspecto educativo, sin embargo para el año 2012 se manejaba una tasa de analfabetismo de 18% de la población, este dato ha ido bajando poco a poco con los programas de alfabetización que el gobierno ha implementado.

También se maneja que la asistencia a clases en general es de un 85% y que el nivel de deserción escolar es de 0.03% anualmente

Para cubrir la demanda educativa en San Antonio de Cortes contamos con 22 jardines de niños, 37 escuelas públicas Un Instituto Oficial el cual ofrece diferentes carreras de educación media, un centro educativo de Maestro en Casa, Un Instituto Privado y se ha implementado muy exitosamente el Programa Educa todos. Además muchas escuelas funcionan como centros Básicos.

❖ Problemas de infraestructura en educación

Otro factor importante para mejorar la calidad de Educación en San Antonio de Cortes son las condiciones físicas en que se encuentran Muchos centros educativos en el Municipio, lo que se requiere urgentemente que se construyan para aquellos centros escolares que no cuentan con él, así como la remodelación y reparación de los edificios ya existentes, asimismo se requiere la ampliación de otros edificios principalmente las de la Escuelas con otras aulas que puedan suplir la demanda escolar la que ha crecido aceleradamente debido a la migración de personas del interior de país al norte del mismo en busca de un empleo para mejorar sus condiciones de vida .

ASPECTOS DE SALUD

El municipio de San Antonio de Cortés cuenta con 1 centro de salud en el casco Urbano, bajo la categoría de CESAMO (Centro de salud con medico Odontólogo) el cual tiene el siguiente número de personal asignado:

- Personal**
- 1 Medico durante media Jornada
 - 1 Odontóloga en servicio Social
 - 1 Enfermera profesional supervisora del sector
 - 2 Auxiliares de enfermería en servicio social
 - 1 Técnico en salud ambiental
 - 2 Evaluadores de enfermedades vectoriales
 - 1 Encargada de farmacia pagada por la municipalidad
 - 1 Aseadora, pagada por la Municipal

Los problemas más frecuentes de salud en el municipio están relacionados a enfermedades comunes respiratorias y estomacales (neumonía, parasitismo, resfrío común, diarreas). Se observa un alto porcentaje de niños y adultos (39.7%), alta incidencia de enfermedades parasitarias afectando a la población infantil y de las enfermedades dermatológicas sobre todo a nivel rural.

Patologías más comunes en el Municipio de San Antonio de Cortés
Enfermedades más comunes: Menores de 5 años

Prioridad	Principales Causas de Morbilidad General	Incidencia
1	Enfermedades respiratorias	48%
2	Enferm. Diarreicas	25%
3	Problemas nutricionales	16%
4	Parasitismo Intestinal	6%
5	Faringe amigdalitis	5%
	Total	100%

15 a 49 años

Prioridad	Principales Causas de Morbilidad General	Incidencia
1	Hipert. Arterial y Cardiopatía	30%
2	Infecciones Respiratorias	23%
3	Enferm. Diarreicas	19%
4	Parasitismo Intestinal	18%
5	Tuberculosis	8%
6	VIH/ SIDA	2%
	Total	100%

Los cuadros anteriores reflejan las patologías más comunes de la población siendo la parte más dramática la infección del VIH/SIDA.

Descripción de infraestructura en Salud

En conclusión Existe un centro de salud CESAMO y Tres Centros de Salud Rural uno en la aldea Nueva Granada, uno en la Ceibita y uno que está en construcción en la aldea de San José de Cordoncillos.

CARACTERÍSTICAS FÍSICAS DEL MUNICIPIO

DEFINICIÓN DEL ÁREA DE ESTUDIO

El área de estudio comprende la totalidad del territorio del municipio de San Antonio de Cortés que comprende 227.1 kilómetros cuadrados, basada en criterios de ubicación, topografía, actividades económicas predominantes y dotación de servicios públicos.

ADMINISTRACIÓN MUNICIPAL

ORGANIZACIÓN Y FUNCIONAMIENTO DE LA MUNICIPALIDAD

La Municipalidad es un órgano de gobierno y administración del municipio y existe para lograr el bienestar de los habitantes, promover su desarrollo integral y preservar el medio ambiente, con las facultades otorgadas por la Constitución de la República y demás leyes del País.

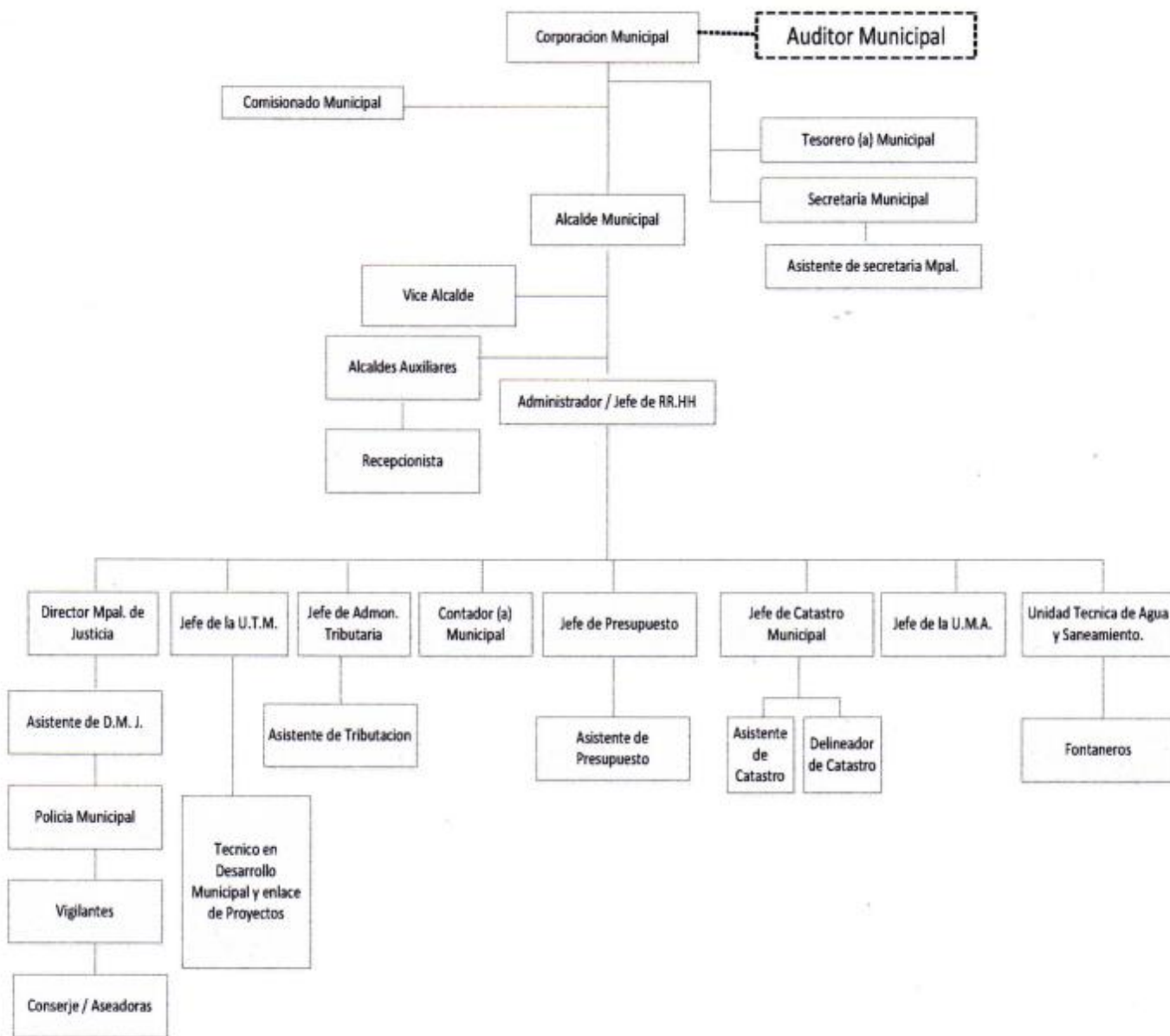
La Municipalidad de San Antonio de Cortés está organizada en las siguientes unidades o departamentos de apoyo:

- Corporación Municipal
- Alcalde Municipal
- Vice-Alcalde
- Auditoría Municipal
- Gerencia Administrativa/ Recursos Humanos
- Consejo de Desarrollo Municipal (CODEM)
- Comisionado Municipal
- Secretaría Municipal
- Tesorería Municipal
- Director Municipal de Justicia
- Unidad Municipal Ambiental
- Alcaldes Auxiliares
- Patronatos
- Unidad Técnica Municipal
- Departamento de Catastro Municipal
- Departamento de Control Tributario
- Oficina de la Mujer y la Niñez Municipal
- Departamento de Desarrollo Comunitario
- Departamento de Contabilidad

Con todas estas dependencias La Municipalidad vela por el cumplimiento de la Constitución de la República, la Ley de Municipalidades y demás leyes del país, en el ámbito de su territorio. También busca promover el desarrollo del Municipio incorporando a la comunidad en este proceso.

8.3 Estructura Organizativa
(Se Adjunta Organigrama)

ORGANIGRAMA



EL CONSEJO DE DESARROLLO MUNICIPAL

El Consejo de Desarrollo Municipal (CODEM) es una figura moderna contemplada en las Alcaldías y de acuerdo a la Ley de Municipalidades es de carácter obligatorio. De esta manera cada Municipalidad debe tener un CODEM que se incorpora con el propósito de ampliar los espacios de participación de la población al Gobierno Municipal. Según la Ley, éste es un órgano técnico consultivo que contribuye a hacer más transparente la gestión de la Municipalidad, mancomunando esfuerzos y funcionando como asesor para la toma de decisiones.

El CODEM debe estar organizado por representantes de las diversas organizaciones de la comunidad, nombrados por la Corporación Municipal y en un número igual o menor del número de Regidores de la Corporación Municipal. Los miembros del CODEM no reciben pago por sus servicios y pueden asistir a las sesiones de la Corporación cuando sean invitados con derecho a voz pero no a voto.

COMISIONADO MUNICIPAL

El es una nueva figura establecida en la Ley de Municipalidades, es de elección obligatoria de un mínimo de cuatro candidatos propuestos a la Corporación Municipal por la sociedad civil organizada, y que es electo en Cabildo Abierto. Sus derechos y obligaciones están claramente definidos en la Ley de Municipalidades.

LOS ALCALDES AUXILIARES

Los alcaldes Auxiliares son delegados del Alcalde y funcionan como su representante directo en la jurisdicción que se les asigne. La Corporación Municipal los nombra a propuesta del Alcalde, quien a su vez los selecciona de temas propuestas por la sociedad civil organizada de las colonias, barrios, aldeas o caseríos. Sus derechos y responsabilidades están contenidos en la Ley de Municipalidades. En la Municipalidad de San Antonio de Cortés la figura de Alcalde Auxiliar casi no funciona utilizando la figura para todo lo concerniente al desarrollo y guardar el orden a los presidentes de Patronatos.

PRESUPUESTO MUNICIPAL

La municipalidad de San Antonio de Cortes, Maneja un Presupuesto anual de aproximadamente 18 millones de lempiras de los cuales doce millones lo forman las transferencias enviadas por el gobierno central y seis millones lo forman los ingresos corrientes.

La distribución del presupuesto municipal se realiza de acuerdo al lineamiento dado legalmente por el gobierno de Honduras y se apega al plan de inversión de acuerdo a la proyección programada para dar vida a diferentes proyectos visualizados.

PLAN ESTRATÉGICO DE DESARROLLO MUNICIPAL

El diagnóstico del municipio y el trabajo conjunto ejecutado con los representantes de las organizaciones comunitarias en las diferentes reuniones desarrolladas en el municipio de San Antonio de Cortés fueron los instrumentos para elaborar el Plan Estratégico del Municipio

En donde se detectaron los problemas existentes en el Municipio en todo su contexto (físico, económico, social, ambiental e institucional) y sirven de base para la elaboración de las condicionantes, deficiencias y potencialidades.

Dentro del contexto, se plantearon dos escenarios para lograr el efecto y reacción para que los vecinos y vecinas pudieran escoger lo que realmente desean para desarrollar su sector.

En el primer escenario se planteó la situación actual del municipio mientras que en el segundo escenario se planteó la situación del municipio con una visión de futuro, con sus objetivos de desarrollo con políticas estratégicas y los programas, y proyectos estratégicos realizables. Estos proyectos fueron planteados, consensuados y concertados con las autoridades municipales y miembros de la sociedad civil organizada.

DIAGNÓSTICO PARTICIPATIVO (ANÁLISIS DE CONDICIONANTES, DEFICIENCIAS Y POTENCIALIDADES)

A continuación señalamos las condicionantes, deficiencias y Potencialidades del Municipio las que fueron analizadas y discutidas por los participantes

Condicionante

- Comunicación con otras ciudades
- Tierras aptas para la ganadería y la agricultura (suelos ricos y diversos)
- Existencia de sistema de transporte de carga y de pasajeros
- Adecuada dotación de agua en las áreas rurales
- Buena base organizacional a nivel comunal (principalmente los patronatos)
- Presencia de actividad industrial en municipios cercanos
- Vías de comunicación de teléfono e Internet

Deficiencias

- Recurso humano con poca calificación
- Servicios públicos deficientes
- Presencia de desorden sociales, drogadicción, alcoholismo, etc.
- Deficiencia en el sistema vial rural
- Falta de entes ejecutores de la regulación ambiental y uso de suelo
- Escasa inversión y capacitación en proyectos productivos
- Migración de la masa laboral hacia otro municipio en busca de mejores condiciones
- Frecuentes e incontrolables quemas que atentan contra la productividad de los suelos

Potencialidades

- Tierras aptas para la producción de rubros no tradicionales (Cacao, Pimienta, Madera, y frutas)
- Incorporación a las actividades económicas y productivas de la zona metropolitana del valle de sula
- Gente apta para el trabajo.
- Ciudad política e industrial cercana
- Yacimientos de minerales no explotados
- Zonas turísticas muy cerca del municipio (Balnearios)

VISIÓN DE FUTURO, OBJETIVOS DE DESARROLLO Y POLÍTICAS ESTRATÉGICAS

Visión de Futuro:

Pretendemos ser para el año 2017 un Municipio con desarrollo global que identifique a su gente por su crecimiento económico y un desarrollo social paralelo y equitativo, partiendo de las expectativas de sus habitantes como ingrediente

fundamental para lograr los anhelos propuestos, todo esto con el fin de mejorar la calidad de vida de la población.

Objetivos de Desarrollo

Evitar la emigración a través de la generación de ingresos por actividades agrícolas e industriales; que permitan a las familias mejorar las Condiciones de vida, aprovechando al máximo la mano de obra local, y lograr que se trabaje por un desarrollo propio y pleno del Municipio.

Crear los espacios para elevar las condiciones de vida de los sectores vulnerables del municipio, niños y niñas, jóvenes y adultos, mujeres y hombres de todas las comunidades principalmente las más pobres y marginadas del área urbana y rural

Mejorar y ampliar los servicios básicos de la Comunidades, volviéndolos más accesibles y de mayor calidad, para elevar los índices de salud y nutrición, educación y formación, infraestructura, producción y productividad.

Políticas y estrategias

Abrir los espacios de participación a todos los sectores del municipio sin distinción de ninguna naturaleza y promover las capacidades locales (de las Comunidades, Municipalidad y organizaciones de la sociedad civil organizada) para un mejor aprovechamiento de los recursos en el municipio.

Aprovechar de manera racional y con transparencia la tecnología y el recurso suelo en actividades agrícolas y ganaderas.

Capacitar y formar el recurso humano a través del fortalecimiento de la gestión municipal, organizaciones locales redes productivas a través de alianzas con el sector público y privado.

Proveer a la población el acceso a los servicios básicos enfocándose en la calidad.

La participación Ciudadana es prioritaria en la ejecución de la estrategia de desarrollo en el seguimiento y control de las actividades que afectan los recursos Naturales, la actividad Económica del Municipio y su entorno Regional.

PRIORIZACIÓN DE PROYECTOS ESTRATÉGICOS POR COMUNIDAD

Ideas de proyecto

Comunidad de Agua Zarca:

Necesidad Identificada	Comunidad
Construcción de Aula Escolar	Agua Zarca
Mantenimiento de alumbrado público (compra y reparación de lámparas, foto celdas)	Agua Zarca
Proyecto Construcción y Mejoras de Viviendas	Agua Zarca
Proyecto Apoyo a pequeños productores	Agua Zarca
Construcción de Aula Escolar	Agua Zarca
Construcción y Mejoras de Viviendas	Agua Zarca
Mejoramiento Alumbrado canchas de fútbol	Agua Zarca
Proyecto Mejoramiento de calles	Agua Zarca
Apoyo a programas de apadrinamiento	Agua Zarca
Actividades productivas, capital semilla, compra de abono, proyectos de corte y confección, generación de fuentes de empleo	Agua Zarca
Construcción de Cerca y bodega de Escuela	Agua Zarca
Subsidio para pago de logística de los diferentes centros educativos	Agua Zarca
Programas de asistencia social a niños, discapacitados, y retornados migrantes de escasos recursos económicos	Agua Zarca
Encuentros deportivos, recreo vías, actividades culturales, organización comunitaria de prevención y violencia, vigilancia comunitaria	Agua Zarca

Barrio Bella Vista:

Necesidad Identificada	Comunidad
Reparación de calles	Bella Vista
Mantenimiento de alumbrado público (compra y reparación de lámparas, foto celdas)	Bella Vista
Proyecto de Adoquinado de Calles	Bella Vista
Proyecto Construcción y Mejoras de Viviendas	Bella Vista
Proyecto Recolección de Desechos Sólidos	Bella Vista
Construcción y Mejoras de Viviendas	Bella Vista
Construcción Sistema de Agua Potable	Bella Vista
Apoyo a programas de apadrinamiento	Bella Vista
Actividades productivas, capital semilla, compra de abono, proyectos de corte y confección, generación de fuentes de empleo	Bella Vista
Mantenimiento de alumbrado público (reparación de lámparas y foto celdas)	Bella Vista
Mantenimiento y Manejo de desechos sólidos	Bella Vista
Encuentros deportivos, recreo vías, actividades culturales, organización comunitaria de prevención y violencia, vigilancia comunitaria	Bella Vista
Aporte de Acarreo de Materiales para Construcción Proyecto Viviendas 40 casas	Bella Vista

Aldea Buenos Aires:

Necesidad Identificada	Comunidad
Mejoramiento de techo de escuela	Buenos Aires
Mantenimiento de alumbrado público (compra y reparación de lámparas, foto celdas)	Buenos Aires
Mejoramiento Red de Distribución de Agua Potable	Buenos Aires
Proyecto Construcción y Mejoras de Viviendas	Buenos Aires
Proyecto Apoyo a pequeños productores	Buenos Aires
Construcción de Aula Escolar Norberto Caballero	Buenos Aires
Proyecto Mejoramiento de calles	Buenos Aires
Apoyo al desarrollo de cajas rurales	Buenos Aires
Apoyo a programas de apadrinamiento	Buenos Aires
Subsidio para pago de logística de los diferentes centros educativos	Buenos Aires
Mantenimiento de alumbrado público (reparación de lámparas y foto celdas)	Buenos Aires
Encuentros deportivos, recreo vías, actividades culturales, organización comunitaria de prevención y violencia, vigilancia comunitaria	Buenos Aires
Aporte de Acarreo de Materiales para Construcción Proyecto Viviendas 10 casas	Buenos Aires

Buena Vista Caleras:

Necesidad Identificada	Comunidad
construcción de kínder	Caleras
Mantenimiento de alumbrado público (compra y reparación de lámparas, foto celdas)	Caleras
Proyecto Construcción y Mejoras de Viviendas	Caleras
Proyecto Apoyo a pequeños productores	Caleras
Construcción y Mejoras de Viviendas	Caleras
Mejoramiento Alumbrado canchas de futbol	Caleras
Proyecto Mejoramiento de calles	Caleras
Apoyo al desarrollo de cajas rurales	Caleras
Apoyo a programas de apadrinamiento	Caleras
Actividades productivas, capital semilla, compra de abono, proyectos de corte y confección, generación de fuentes de empleo	Caleras
Mejoramiento campo de futbol	Caleras
Subsidio para pago de logística de los diferentes centros educativos	Caleras
Mantenimiento de alumbrado público (reparación de lámparas y foto celdas)	Caleras
Programas de asistencia social a niños, discapacitados, y retornados migrantes de escasos recursos económicos	Caleras
Apoyo al Departamento Municipal de Justicia para patrulla preventiva (compra de repuestos, llantas y combustible)	Caleras
Encuentros deportivos, recreo vías, actividades culturales, organización comunitaria de prevención y violencia, vigilancia comunitaria	Caleras

Aldea Las Casitas:

Necesidad Identificada	Comunidad
Enchapado de Calle	Casitas
Mantenimiento de alumbrado público (compra y reparación de lámparas, foto celdas)	Casitas
Proyecto Construcción y Mejoras de Viviendas	Casitas
Proyecto Enchapado de Calles	Casitas
Construcción y Mejoras de Viviendas	Casitas
Actividades productivas, capital semilla, compra de abono, proyectos de corte y confección, generación de fuentes de empleo	Casitas
Subsidio para pago de logística de casa de la Cultura y Cementerio general	Casitas
Subsidio para pago de logística de los diferentes centros educativos	Casitas
Proyecto Apoyo a pequeños productores	Casitas
Proyecto Mejoramiento de calles	Casitas
Apoyo al desarrollo de cajas rurales	Casitas
Apoyo a programas de apadrinamiento	Casitas
Mantenimiento de alumbrado público (reparación de lámparas y foto celdas)	Casitas
Mantenimiento y Manejo de desechos sólidos	Casitas
Encuentros deportivos, recreo vías, actividades culturales, organización comunitaria de prevención y violencia, vigilancia comunitaria	Casitas
Aporte de Acarreo de Materiales para Construcción Proyecto Viviendas 6 casas	Casitas

Aldea La Ceibita:

Necesidad Identificada	Comunidad
Construcción proyecto de luz	La Ceibita
Mantenimiento de alumbrado público (compra y reparación de lámparas, foto celdas)	La Ceibita
Proyecto Apoyo a pequeños productores	La Ceibita
Construcción de Cerco de Centro de Salud Ceibita	La Ceibita
Construcción y Mejoras de Viviendas	La Ceibita
Proyecto Mejoramiento de calles	La Ceibita
Apoyo al desarrollo de cajas rurales	La Ceibita
Apoyo a programas de apadrinamiento	La Ceibita
Actividades productivas, capital semilla, compra de abono, proyectos de corte y confección, generación de fuentes de empleo	La Ceibita
Mejoramiento sistema eléctrico Centro de Educación Básica	La Ceibita
Subsidio para pago de logística de los diferentes centros educativos	La Ceibita
Mantenimiento de alumbrado público (reparación de lámparas y foto celdas)	La Ceibita
Encuentros deportivos, recreo vías, actividades culturales, organización comunitaria de prevención y violencia, vigilancia comunitaria	La Ceibita

Colonia San Juan:

Necesidad Identificada	Comunidad
Construcción Proyecto Energía Eléctrica	Colonia Jarry Quiroz
Proyecto energía eléctrica	Colonia Harri Quiroz
Construcción Sistema de Agua Potable	Colonia Harri Quiroz

Necesidad Identificada	Comunidad
construcción de centro de educación básica	Colonia San Juan
Proyecto Construcción y Mejoras de Viviendas	Colonia San Juan
Proyecto Apoyo a pequeños productores	Colonia San Juan
Construcción y Mejoras de Viviendas	Colonia San Juan
Proyecto Mejoramiento de calles	Colonia San Juan
Apoyo a programas de apadrinamiento	Colonia San Juan
Actividades productivas, capital semilla, compra de abono, proyectos de corte y confección, generación de fuentes de empleo	Colonia San Juan
Subsidio para pago de logística de los diferentes centros educativos	Colonia San Juan
Mantenimiento de alumbrado público (reparación de lámparas y foto celdas)	Colonia San Juan
Mejoramiento de Centro de Salud	Colonia San Juan
Encuentros deportivos, recreo vías, actividades culturales, organización comunitaria de prevención y violencia, vigilancia comunitaria	Colonia San Juan

San José de Cordoncillos:

Necesidad Identificada	Comunidad
Apoyo al proyecto Shuash (Mejoramiento de baños sanitarios)	Cordoncillos
Construcción de casa del pueblo	Cordoncillos
Alumbrado campo de futbol	Cordoncillos
Mantenimiento de alumbrado público (compra y reparación de lámparas, foto celdas)	Cordoncillos
Mejoramiento Proyecto de Agua	Cordoncillos
Proyecto Construcción y Mejoras de Viviendas	Cordoncillos
Proyecto Apoyo a pequeños productores	Cordoncillos
Construcción Centro de Salud Comunitaria Cordoncillos	Cordoncillos
Construcción de 5 mil metros de empedrado de calles	Cordoncillos
Proyecto 2 Kilómetros de construcción de calle con concreto Hidráulico	Cordoncillos
Proyecto Mejoramiento de calles	Cordoncillos
Construcción tanque de Agua Potable	Cordoncillos
Apoyo al desarrollo de cajas rurales	Cordoncillos
Apoyo a programas de apadrinamiento	Cordoncillos
Actividades productivas, capital semilla, compra de abono, proyectos de corte y confección, generación de fuentes de empleo	Cordoncillos
Subsidio para pago de logística de los diferentes centros educativos	Cordoncillos
Mantenimiento de alumbrado público (reparación de lámparas y foto celdas)	Cordoncillos
Mantenimiento y Manejo de desechos sólidos	Cordoncillos
Aporte de Acarreo de Materiales para la Construcción Proyecto Viviendas 15 casas	Cordoncillos

Barrio Coronel García:

Necesidad Identificada	Comunidad
Mantenimiento de alumbrado público (compra y reparación de lámparas, foto celdas)	Coronel García
Proyecto Alcantarillado Aguas Negras	Coronel García
Ampliación Proyecto Alumbrado Publico	Coronel García
Proyecto de Adoquinado de Calles	Coronel García
Proyecto Apoyo a pequeños productores	Coronel García
Proyecto Recolección de Desechos Sólidos	Coronel García
Mejoramiento Proyecto de Agua	Coronel García
Construcción y Mejoras de Viviendas	Coronel García
Proyecto Mejoramiento de calles	Coronel García
Construcción Sistema de Agua Potable	Coronel García
Apoyo al desarrollo de cajas rurales	Coronel García
Apoyo a programas de apadrinamiento	Coronel García
Actividades productivas, capital semilla, compra de abono, proyectos de corte y confección, generación de fuentes de empleo	Coronel García
Mantenimiento y Manejo de desechos sólidos	Coronel García
Encuentros deportivos, recreo vías, actividades culturales, organización comunitaria de prevención y violencia, vigilancia comunitaria	Coronel García
Aporte de Acarreo de Materiales para Construcción Proyecto Viviendas	Coronel García

Aldea El Aguacate:

Necesidad Identificada	Comunidad
Mejoramiento Proyecto de Luz	El Aguacate
Proyecto Apoyo a pequeños productores	El Aguacate
Construcción de Centro Cívico	El Aguacate
Construcción y Mejoras de Viviendas	El Aguacate
Proyecto Mejoramiento de calles	El Aguacate
Apoyo al desarrollo de cajas rurales	El Aguacate
Apoyo a programas de apadrinamiento	El Aguacate
Actividades productivas, capital semilla, compra de abono, proyectos de corte y confección, generación de fuentes de empleo	El Aguacate
Construcción Aula Escolar	El Aguacate
Encuentros deportivos, recreo vías, actividades culturales, organización comunitaria de prevención y violencia, vigilancia comunitaria	El Aguacate

El Candungo:

Necesidad Identificada	Comunidad
Mantenimiento de alumbrado público (compra y reparación de lámparas, foto celdas)	El Candungo
Proyecto Construcción y Mejoras de Viviendas	El Candungo
Proyecto Apoyo a pequeños productores	El Candungo
Construcción Proyecto de Agua	El Candungo
Proyecto Mejoramiento de calles	El Candungo
Apoyo al desarrollo de cajas rurales	El Candungo
Apoyo a programas de apadrinamiento	El Candungo
Actividades productivas, capital semilla, compra de abono, proyectos de corte y confección, generación de fuentes de empleo	El Candungo
Subsidio para pago de logística de los diferentes centros educativos	El Candungo
Encuentros deportivos, recreo vías, actividades culturales, organización comunitaria de prevención y violencia, vigilancia comunitaria	El Candungo

El Caulote:

Necesidad Identificada	Comunidad
Mejoramiento de Calle	El Caulote
Mantenimiento de alumbrado público (compra y reparación de lámparas, foto celdas)	El Caulote
Proyecto Apoyo a pequeños productores	El Caulote
Construcción y Mejoras de Viviendas	El Caulote
Apoyo al desarrollo de cajas rurales	El Caulote
Apoyo a programas de apadrinamiento	El Caulote
Actividades productivas, capital semilla, compra de abono, proyectos de corte y confección, generación de fuentes de empleo	El Caulote
Mejoramiento de Escuela	El Caulote
Subsidio para pago de logística de los diferentes centros educativos	El Caulote

El Encanto:

Necesidad Identificada	Comunidad
Aplicación de Proyecto de luz	El Encanto
Mantenimiento de alumbrado público (compra y reparación de lámparas, foto celdas)	El Encanto
Proyecto Mejoramiento de calles	El Encanto
Proyecto Apoyo a pequeños productores	El Encanto
Apoyo a programas de apadrinamiento	El Encanto
Actividades productivas, capital semilla, compra de abono, proyectos de corte y confección, generación de fuentes de empleo	El Encanto
Construcción Aula Escolar	El Encanto
Aporte de Acarreo de Materiales para Construcción Proyecto Viviendas	El Encanto

El Golfo:

Necesidad Identificada	Comunidad
Mejoramiento Red de Distribución de Agua Potable	El Golfo
Proyecto Apoyo a pequeños productores	El Golfo
Construcción y Mejoras de Viviendas	El Golfo
Proyecto Mejoramiento de calles	El Golfo
Apoyo a programas de apadrinamiento	El Golfo
Actividades productivas, capital semilla, compra de abono, proyectos de corte y confección, generación de fuentes de empleo	El Golfo
Subsidio para pago de logística de los diferentes centros educativos	El Golfo
Construcción de Sistema de Energía Eléctrica	El Golfo
Encuentros deportivos, recreo vías, actividades culturales, organización comunitaria de prevención y violencia, vigilancia comunitaria	El Golfo

El Higuerito:

Necesidad Identificada	Comunidad
Construcción de Viveros Municipales	El Higuerita
Proyecto Apoyo a pequeños productores	El Higuerita
Construcción y Mejoras de Viviendas	El Higuerito
Proyecto Mejoramiento de calles	El Higuerito
Apoyo a programas de apadrinamiento	El Higuerito
Actividades productivas, capital semilla, compra de abono, proyectos de corte y confección, generación de fuentes de empleo	El Higuerito
Construcción Kínder	El Higuerito
Mantenimiento de alumbrado público (reparación de lámparas y foto celdas)	El Higuerito

El Lanillal:

Necesidad Identificada	Comunidad
Construcción Proyecto Energía Eléctrica	El Lanillal
Proyecto Apoyo a pequeños productores	El Lanillal
Construcción y Mejoras de Viviendas	El Lanillal
Proyecto Mejoramiento de calles	El Lanillal
Apoyo al desarrollo de cajas rurales	El Lanillal
Apoyo a programas de apadrinamiento	El Lanillal
Actividades productivas, capital semilla, compra de abono, proyectos de corte y confección, generación de fuentes de empleo	El Lanillal

El Ocotillo:

Necesidad Identificada	Comunidad
Proyecto Apoyo a pequeños productores	El Ocotillo
Aporte para Construcción de galpones para gallinas ponedoras	El Ocotillo
Construcción y Mejoras de Viviendas	El Ocotillo
Proyecto Mejoramiento de calles	El Ocotillo
Construcción de Alcantarillado Sanitario,	El Ocotillo
Apoyo al desarrollo de cajas rurales	El Ocotillo
Apoyo a programas de apadrinamiento	El Ocotillo
Actividades productivas, capital semilla, compra de abono, proyectos de corte y confección, generación de fuentes de empleo	El Ocotillo
Mantenimiento de alumbrado público (reparación de lámparas y foto celdas)	El Ocotillo
Encuentros deportivos, recreo vías, actividades culturales, organización comunitaria de prevención y violencia, vigilancia comunitaria	El Ocotillo

El Oval:

Necesidad Identificada	Comunidad
Proyecto Apoyo a pequeños productores	El Oval
Construcción y Mejoras de Viviendas	El Oval
Proyecto Mejoramiento de calles	El Oval
Apoyo al desarrollo de cajas rurales	El Oval
Apoyo a programas de apadrinamiento	El Oval
Actividades productivas, capital semilla, compra de abono, proyectos de corte y confección, generación de fuentes de empleo	El Oval
Subsidio para pago de logística de los diferentes centros educativos	El Oval
Construcción de Sistema de Energía Eléctrica	El Oval
construcción de escuela	El Oval

El Picacho:

Necesidad Identificada	Comunidad
Mejoramiento Red de Distribución de Agua Potable	El Picacho
Proyecto Apoyo a pequeños productores	El Picacho
Construcción y Mejoras de Viviendas	El Picacho
Proyecto Mejoramiento de calles	El Picacho
Apoyo a programas de apadrinamiento	El Picacho
Actividades productivas, capital semilla, compra de abono, proyectos de corte y confección, generación de fuentes de empleo	El Picacho
Construcción de kínder	El Picacho
Subsidio para pago de logística de los diferentes centros educativos	El Picacho
Construcción de Sistema de Energía Eléctrica	El Picacho

El Pimiental:

Necesidad Identificada	Comunidad
Construcción Proyecto Energía Eléctrica	El Pimienta
Proyecto Apoyo a pequeños productores	El Pimiental
Construcción y Mejoras de Viviendas	El Pimiental
Proyecto Mejoramiento de calles	El Pimiental
Apoyo a programas de apadrinamiento	El Pimiental
Actividades productivas, capital semilla, compra de abono, proyectos de corte y confección, generación de fuentes de empleo	El Pimiental

El Porvenir:

Necesidad Identificada	Comunidad
Construcción proyecto de luz	El Porvenir
Mejoramiento Red de Distribución de Agua Potable	El Porvenir
Proyecto Apoyo a pequeños productores	El Porvenir
Construcción y Mejoras de Viviendas	El Porvenir
Proyecto Mejoramiento de calles	El Porvenir
Apoyo a programas de apadrinamiento	El Porvenir
Actividades productivas, capital semilla, compra de abono, proyectos de corte y confección, generación de fuentes de empleo	El Porvenir
Subsidio para pago de logística de los diferentes centros educativos	El Porvenir

El Sitio:

Necesidad Identificada	Comunidad
construcción de cerco de escuela	El Sitio
Mantenimiento de alumbrado público (compra y reparación de lámparas, foto celdas)	El Sitio
Mejoramiento Red de Distribución de Agua Potable	El Sitio
Proyecto Apoyo a pequeños productores	El Sitio
Construcción y Mejoras de Viviendas	El Sitio
Proyecto Mejoramiento de calles	El Sitio
Apoyo a programas de apadrinamiento	El Sitio
Actividades productivas, capital semilla, compra de abono, proyectos de corte y confección, generación de fuentes de empleo	El Sitio
Mejoramiento sistema eléctrico Centro de Educación Básica Centro de Educación Básico	El Sitio
Encuentros deportivos, recreo vías, actividades culturales, organización comunitaria de prevención y violencia, vigilancia comunitaria	El Sitio
Aporte de Acarreo de Materiales para Construcción Proyecto Viviendas	El sitio

El Vallecito:

Necesidad Identificada	Comunidad
Ampliación de Proyecto de luz	El Vallecito
Mejoramiento Red de Distribución de Agua Potable	El Vallecito
Proyecto Apoyo a pequeños productores	El Vallecito
Construcción y Mejoras de Viviendas	El Vallecito
Proyecto Mejoramiento de calles	El Vallecito
Apoyo al desarrollo de cajas rurales	El Vallecito
Apoyo a programas de apadrinamiento	El Vallecito
Actividades productivas, capital semilla, compra de abono, proyectos de corte y confección, generación de fuentes de empleo	El Vallecito
Construcción Kínder	El Vallecito

Barrio Fúnez Barahona:

Necesidad Identificada	Comunidad
Alumbrado campo de futbol	Fúnez Barahona
Proyecto Construcción y Mejoras de Viviendas	Fúnez Barahona
Proyecto Apoyo a pequeños productores	Fúnez Barahona
Proyecto Recolección de Desechos Sólidos	Fúnez Barahona
Mejoramiento Proyecto de Agua	Fúnez Barahona
Construcción y Mejoras de Viviendas	Fúnez Barahona
Proyecto Mejoramiento de calles	Fúnez Barahona
Construcción Sistema de Agua Potable	Fúnez Barahona
Apoyo a programas de apadrinamiento	Fúnez Barahona
Construcción del Portón Esc. 18 de Noviembre	Fúnez Barahona
Reconstrucción del parque central	Fúnez Barahona
Mantenimiento y Manejo de desechos sólidos	Fúnez Barahona
Proyecto Mejoramiento Edificio Municipal	Fúnez Barahona
Construcción de 210 metros de calle con Concreto Hidráulico	Fúnez Barahona
Encuentros deportivos, recreo vías, actividades culturales, organización comunitaria de prevención y violencia, vigilancia comunitaria	Fúnez Barahona
Aporte de Acarreo de Materiales para Construcción Proyecto Viviendas	Fúnez Barahona

Barrio General Madrid:

Necesidad Identificada	Comunidad
Mantenimiento de alumbrado público (compra y reparación de lámparas, foto celdas)	General Madrid
Proyecto Alcantarillado Aguas Negras	General Madrid
Proyecto de Adoquinado de Calles	General Madrid
Proyecto Construcción y Mejoras de Viviendas	General Madrid
Proyecto Apoyo a pequeños productores	General Madrid
Mejoramiento Proyecto de Agua	General Madrid
Mejoramiento de kínder Gabriel Caballero	General Madrid
Mejoramiento de Posta Policial Bº General Madrid	General Madrid
Proyecto Mejoramiento de calles	General Madrid
Construcción Sistema de Agua Potable	General Madrid
Construcción de 60 Mts Lineales, Embaulado Aguas Negras	General Madrid
Apoyo a programas de apadrinamiento	General Madrid
Mantenimiento de alumbrado público (reparación de lámparas y foto celdas)	General Madrid
Mantenimiento y Manejo de desechos sólidos	General Madrid
Aporte de Acarreo de Materiales para Construcción Proyecto Viviendas	General Madrid

Caserío Guayabas Agrias:

Necesidad Identificada	Comunidad
Mantenimiento de alumbrado público (compra y reparación de lámparas, foto celdas)	Guayabas Agrias
Proyecto Apoyo a pequeños productores	Guayabas Agrias
Construcción Proyecto Letrinas	Guayabas Agrias
Construcción y Mejoras de Viviendas	Guayabas Agrias
Proyecto Mejoramiento de calles	Guayabas Agrias
Apoyo a programas de apadrinamiento	Guayabas Agrias
Actividades productivas, capital semilla, compra de abono, proyectos de corte y confección, generación de fuentes de empleo	Guayabas Agrias
Encuentros deportivos, recreo vías, actividades culturales, organización comunitaria de prevención y violencia, vigilancia comunitaria	Guayabas Agrias
Construcción de Centro Comunal	Guayabas Agrias

Aldea La Chachona:

Necesidad Identificada	Comunidad
Mantenimiento de alumbrado público (compra y reparación de lámparas, foto celdas)	La Chachona
Alumbrado cancha de futbol	La Chachona
Proyecto Construcción y Mejoras de Viviendas	La Chachona
Proyecto Apoyo a pequeños productores	La Chachona
Construcción y Mejoras de Viviendas	La Chachona
Proyecto Mejoramiento de calles	La Chachona
Apoyo a programas de apadrinamiento	La Chachona
Actividades productivas, capital semilla, compra de abono, proyectos de corte y confección, generación de fuentes de empleo	La Chachona
Construcción Cerca Escuela	La Chachona
Subsidio para pago de logística de los diferentes centros educativos	La Chachona
Mantenimiento de alumbrado público (reparación de lámparas y foto celdas)	La Chachona
Encuentros deportivos, recreo vías, actividades culturales, organización comunitaria de prevención y violencia, vigilancia comunitaria	La Chachona
Aporte de Acarreo de Materiales para Construcción Proyecto Viviendas	La Chachona

Aldea La Masica:

Necesidad Identificada	Comunidad
construcción de centro de educación básica	La Másica
Mantenimiento de alumbrado público (compra y reparación de lámparas, foto celdas)	La Masica
Proyecto Apoyo a pequeños productores	La Masica
Construcción y Mejoras de Viviendas	La Masica
Proyecto Mejoramiento de calles	La Masica
Apoyo a programas de apadrinamiento	La Masica
Actividades productivas, capital semilla, compra de abono, proyectos de corte y confección, generación de fuentes de empleo	La Masica
Encuentros deportivos, recreo vías, actividades culturales, organización comunitaria de prevención y violencia, vigilancia comunitaria	La Masica

La Nieve:

Necesidad Identificada	Comunidad
Construcción proyecto de luz	La Nieve
Proyecto Apoyo a pequeños productores	La Nieve
Proyecto Apoyo a pequeños productores	La Nieve
Proyecto Paneles solares	La Nieve
Construcción y Mejoras de Viviendas	La Nieve
Proyecto Mejoramiento de calles	La Nieve
Apoyo a programas de apadrinamiento	La Nieve
Actividades productivas, capital semilla, compra de abono, proyectos de corte y confección, generación de fuentes de empleo	La Nieve
Subsidio para pago de logística de los diferentes centros educativos	La Nieve
Mantenimiento y Reforestación de Cuencas de Agua	La Nieve

Aldea La Providencia:

Necesidad Identificada	Comunidad
construcción de letrinas	La Providencia
Mejoramiento de Techo de Escuela	La Providencia
Mantenimiento de alumbrado público (compra y reparación de lámparas, foto celdas)	La Providencia
Proyecto Apoyo a pequeños productores	La Providencia
Construcción y Mejoras de Viviendas	La Providencia
Proyecto Mejoramiento de calles	La Providencia
Apoyo a programas de apadrinamiento	La Providencia
Actividades productivas, capital semilla, compra de abono, proyectos de corte y confección, generación de fuentes de empleo	La Providencia
Construcción de Aula Tecnológica	La Providencia
Subsidio para pago de logística de los diferentes centros educativos	La Providencia
Aporte de Acarreo de Materiales para Construcción Proyecto Viviendas	La Providencia

Barrio La Tigra:

Necesidad Identificada	Comunidad
Construcción de Kinder	La Tigra
Mantenimiento de alumbrado público (compra y reparación de lámparas, foto celdas)	La Tigra
Proyecto Apoyo a pequeños productores	La Tigra
Mejoramiento Proyecto de Agua	La Tigra
Construcción y Mejoras de Viviendas	La Tigra
Proyecto Mejoramiento de calles	La Tigra
Mejoramiento al Saneamiento con la Construcción de Letrinas	La Tigra
Apoyo al desarrollo de cajas rurales	La Tigra
Apoyo a programas de apadrinamiento	La Tigra
Actividades productivas, capital semilla, compra de abono, proyectos de corte y confección, generación de fuentes de empleo	La Tigra
Subsidio para pago de logística de los diferentes centros educativos	La Tigra
Mantenimiento y Manejo de desechos sólidos	La Tigra
Aporte de Acarreo de Materiales para Construcción Proyecto Viviendas	La Tigra

Barrio Las Américas:

Necesidad Identificada	Comunidad
construcción de alcantarillado para aguas negras	Las Américas
Mantenimiento de alumbrado público (compra y reparación de lámparas, foto celdas)	Las Américas
Ampliación Proyecto Alumbrado Publico	Las Américas
Compra de Terreno Municipal.	Las Américas
Proyecto Apoyo a pequeños productores	Las Américas
Proyecto Recolección de Desechos Sólidos	Las Américas
Construcción de aula Para Kínder Santos Hernández	Las Américas
Construcción y Mejoras de Viviendas	Las Américas
Proyecto Mejoramiento de calles	Las Américas
Proyecto mejoramiento de tuberías de aguas negras	Las Américas
Construcción Sistema de Agua Potable	Las Américas
Apoyo al desarrollo de cajas rurales	Las Américas
Apoyo a programas de apadrinamiento	Las Américas
Mantenimiento y Manejo de desechos sólidos	Las Américas
Encuentros deportivos, recreo vías, actividades culturales, organización comunitaria de prevención y violencia, vigilancia comunitaria	Las Américas
Aporte de Acarreo de Materiales para Construcción Proyecto Viviendas	Las Américas

Las Barreras:

Necesidad Identificada	Comunidad
Mejoramiento de Calle	Las Barreras
Proyecto Apoyo a pequeños productores	Las Barreras
Construcción y Mejoras de Viviendas	Las Barreras
Actividades productivas, capital semilla, compra de abono, proyectos de corte y confección, generación de fuentes de empleo	Las Barreras
Mantenimiento de alumbrado público (reparación de lámparas y foto celdas)	Las Barreras

Las Crucitas:

Necesidad Identificada	Comunidad
Construcción proyecto de luz	Las Crucitas
Proyecto Apoyo a pequeños productores	Las Crucitas
Construcción y Mejoras de Viviendas	Las Crucitas
Proyecto Mejoramiento de calles	Las Crucitas
Actividades productivas, capital semilla, compra de abono, proyectos de corte y confección, generación de fuentes de empleo	Las Crucitas

Barrio Las Flores:

Necesidad Identificada	Comunidad
Construcción de Campo de Futbol	Las Flores
Mantenimiento de alumbrado público (compra y reparación de lámparas, foto celdas)	Las Flores
Proyecto Alcantarillado Aguas Negras	Las Flores
Proyecto Construcción y Mejoras de Viviendas	Las Flores
Proyecto Apoyo a pequeños productores	Las Flores
Proyecto Recolección de Desechos Sólidos	Las Flores
Construcción y Mejoras de Viviendas	Las Flores
Proyecto Mejoramiento de calles	Las Flores
Construcción Sistema de Agua Potable	Las Flores
Apoyo a programas de apadrinamiento	Las Flores
Mantenimiento del Cementerio general	Las Flores
Dotación de Equipo Tecnológico para el Instituto Soberanía Barrio Las Flores	Las Flores
Reconstrucción y Remodelación Instituto Técnico Soberanía	Las Flores
Mantenimiento y Manejo de desechos sólidos	Las Flores
Encuentros deportivos, recreo vías, actividades culturales, organización comunitaria de prevención y violencia, vigilancia comunitaria	Las Flores
Aporte de Acarreo de Materiales para Construcción Proyecto Viviendas	Las Flores

Aldea Las Margaritas:

Necesidad Identificada	Comunidad
Mantenimiento de alumbrado público (compra y reparación de lámparas, foto celdas)	Las Margaritas
Construcción Proyecto de agua	Las Margaritas
Proyecto Construcción y Mejoras de Viviendas	Las Margaritas
Proyecto Apoyo a pequeños productores	Las Margaritas
Proyecto Mejoramiento de calles	Las Margaritas
Apoyo al desarrollo de cajas rurales	Las Margaritas
Apoyo a programas de apadrinamiento	Las Margaritas
Actividades productivas, capital semilla, compra de abono, proyectos de corte y confección, generación de fuentes de empleo	Las Margaritas
Construcción Aula Escolar	Las Margaritas
Subsidio para pago de logística de los diferentes centros educativos	Las Margaritas
Encuentros deportivos, recreo vías, actividades culturales, organización comunitaria de prevención y violencia, vigilancia comunitaria	Las Margaritas
Aporte de Acarreo de Materiales para Construcción Proyecto Viviendas	Las Margaritas

Las Perdices:

Necesidad Identificada	Comunidad
Proyecto Apoyo a pequeños productores	Las Perdices
Construcción y Mejoras de Viviendas	Las Perdices
Proyecto Mejoramiento de calles	Las Perdices
Apoyo a programas de apadrinamiento	Las Perdices
Construcción de Sistema de Energía Eléctrica	Las Perdices

Aldea Loma Larga:

Necesidad Identificada	Comunidad
Proyecto Construcción y Mejoras de Viviendas	Loma Larga
Proyecto Apoyo a pequeños productores	Loma Larga
Proyecto Mejoramiento de calles	Loma Larga
Construcción Sistema de Agua Potable	Loma Larga
Apoyo a programas de apadrinamiento	Loma Larga
Actividades productivas, capital semilla, compra de abono, proyectos de corte y confección, generación de fuentes de empleo	Loma Larga
Subsidio para pago de logística de los diferentes centros educativos	Loma Larga
Mantenimiento de alumbrado público (reparación de lámparas y foto celdas)	Loma Larga
Encuentros deportivos, recreo vías, actividades culturales, organización comunitaria de prevención y violencia, vigilancia comunitaria	Loma Larga

Los Ovitos:

Necesidad Identificada	Comunidad
Mantenimiento de alumbrado público (compra y reparación de lámparas, foto celdas)	Los Óbitos
Proyecto Construcción y Mejoras de Viviendas	Los Ovitos
Proyecto Apoyo a pequeños productores	Los Ovitos
Mejoramiento de Techo de escuela Santos Hernández	Los Ovitos
Proyecto Mejoramiento de calles	Los Ovitos
Apoyo a programas de apadrinamiento	Los Ovitos
Actividades productivas, capital semilla, compra de abono, proyectos de corte y confección, generación de fuentes de empleo	Los Ovitos
Subsidio para pago de logística de los diferentes centros educativos	Los Ovitos
Encuentros deportivos, recreo vías, actividades culturales, organización comunitaria de prevención y violencia, vigilancia comunitaria	Los Ovitos
Construcción de Centro Comunal	Los Ovitos
Aporte de Acarreo de Materiales para Construcción Proyecto Viviendas	Los Ovitos

Aldea Los Potrerillos:

Necesidad Identificada	Comunidad
Proyecto Construcción y Mejoras de Viviendas	Los Potrerillos
Proyecto Apoyo a pequeños productores	Los Potrerillos
Construcción Proyecto energía Eléctrica Los Potrerillos	Los potrerillos
Proyecto Mejoramiento de calles	Los Potrerillos
Actividades productivas, capital semilla, compra de abono, proyectos de corte y confección, generación de fuentes de empleo	Los Potrerillos
Subsidio para pago de logística de los diferentes centros educativos	Los Potrerillos
Construcción de II Etapa de Sistema de Energía Eléctrica	Los Potrerillos
Mantenimiento de alumbrado público (reparación de lámparas y foto celdas)	Los Potrerillos
Encuentros deportivos, recreo vías, actividades culturales, organización comunitaria de prevención y violencia, vigilancia comunitaria	Los Potrerillos

Aldea Nueva Granada:

Necesidad Identificada	Comunidad
Mejoramiento de Centro Cívico	Nueva Granada
Mantenimiento de alumbrado público (compra y reparación de lámparas, foto celdas)	Nueva Granada
Ampliación Proyecto Alumbrado Publico	Nueva Granada
Proyecto Construcción y Mejoras de Viviendas	Nueva Granada
Proyecto Apoyo a pequeños productores	Nueva Granada
Proyecto Mejoramiento de calles	Nueva Granada
Apoyo a programas de apadrinamiento	Nueva Granada
Actividades productivas, capital semilla, compra de abono, proyectos de corte y confección, generación de fuentes de empleo	Nueva Granada
Subsidio para pago de logística de los diferentes centros educativos	Nueva Granada
Construcción de Cerca de Centro de salud	Nueva Granada
Encuentros deportivos, recreovias, actividades culturales, organización comunitaria de prevención y violencia, vigilancia comunitaria	Nueva Granada
Aporte de Acarreo de Materiales para Construcción Proyecto Viviendas	Nueva Granada

Nueva Unión:

Necesidad Identificada	Comunidad
Proyecto Apoyo a pequeños productores	Nueva Unión
Construcción y Mejoras de Viviendas	Nueva Unión
Proyecto Mejoramiento de calles	Nueva Unión
Apoyo a programas de apadrinamiento	Nueva Unión
Actividades productivas, capital semilla, compra de abono, proyectos de corte y confección, generación de fuentes de empleo	Nueva Unión
Construcción kínder	Nueva Unión
Subsidio para pago de logística de los diferentes centros educativos	Nueva Unión
Mantenimiento de alumbrado público (reparación de lámparas y foto celdas)	Nueva Unión
Encuentros deportivos, recreovias, actividades culturales, organización comunitaria de prevención y violencia, vigilancia comunitaria	Nueva Unión

Barrio Ocote del Guaro:

Necesidad Identificada	Comunidad
construcción de cerco de kínder	Ocote del Guaro
Mantenimiento de alumbrado público (compra y reparación de lámparas, foto celdas)	Ocote del Guaro
Proyecto Mejoramiento de calles	Ocote del Guaro
Proyecto Construcción y Mejoras de Viviendas	Ocote del Guaro
Proyecto Apoyo a pequeños productores	Ocote del Guaro
Mejoramiento Proyecto de Agua	Ocote del Guaro
Proyecto Mejoramiento de calles	Ocote del Guaro
Construcción Sistema de Agua Potable	Ocote del Guaro
Apoyo a programas de apadrinamiento	Ocote del Guaro
Mejoramiento kínder	Ocote del Guaro
Encuentros deportivos, recreovias, actividades culturales, organización comunitaria de prevención y violencia, vigilancia comunitaria	Ocote del Guaro
Aporte de Acarreo de Materiales para Construcción Proyecto Viviendas	Ocote del Guaro

Aldea Palomas:

Necesidad Identificada	Comunidad
Construcción Proyecto de luz	Palomas
Proyecto Apoyo a pequeños productores	Palomas
Construcción y Mejoras de Viviendas	Palomas
Proyecto Mejoramiento de calles	Palomas
Apoyo a programas de apadrinamiento	Palomas
Actividades productivas, capital semilla, compra de abono, proyectos de corte y confección, generación de fuentes de empleo	Palomas
Construcción Cerca Escuela	Palomas
Subsidio para pago de logística de los diferentes centros educativos	Palomas
Encuentros deportivos, recreo, actividades culturales, organización comunitaria de prevención y violencia, vigilancia comunitaria	Palomas

Barrio Plan de la Cruz:

Necesidad Identificada	Comunidad
Compra de Terreno para construir kínder	Plan de la Cruz
Mantenimiento de alumbrado público (compra y reparación de lámparas, foto celdas)	Plan de La Cruz
Proyecto Construcción y Mejoras de Viviendas	Plan de La Cruz
Proyecto Apoyo a pequeños productores	Plan de La Cruz
Proyecto Recolección de Desechos Sólidos	Plan de La Cruz
Mejoramiento Proyecto de Agua	Plan de La Cruz
Construcción de kínder	Plan de La Cruz
Mejoramiento campo de futbol Bº Plan de la Cruz	Plan de La Cruz
Proyecto Mejoramiento de calles	Plan de La Cruz
Proyecto mejoramiento de tuberías de aguas negras	Plan de La Cruz
Construcción Sistema de Agua Potable	Plan de La Cruz
Apoyo a programas de apadrinamiento	Plan de La Cruz
Mantenimiento y Manejo de desechos sólidos	Plan de La Cruz
Encuentros deportivos, recreo, actividades culturales, organización comunitaria de prevención y violencia, vigilancia comunitaria	Plan de La Cruz
Aporte de Acarreo de Materiales para Construcción Proyecto Viviendas	Plan de La Cruz

Barrio Plan Verde:

Necesidad Identificada	Comunidad
Enchapado de Calle	Plan Verde
Proyecto Construcción y Mejoras de Viviendas	Plan Verde
Proyecto Apoyo a pequeños productores	Plan Verde
Proyecto Recolección de Desechos Sólidos	Plan Verde
Proyecto Enchapado de Calles	Plan Verde
Construcción y Mejoras de Viviendas	Plan Verde
Apertura de nuevas calles	Plan Verde
Mejoramiento Proyecto de Agua	Plan Verde
Construcción Sistema de Agua Potable	Plan Verde
Apoyo a programas de apadrinamiento	Plan Verde
Actividades productivas, capital semilla, compra de abono, proyectos de corte y confección, generación de fuentes de empleo	Plan Verde
Construcción Cerca del kínder	Plan Verde
Mantenimiento de alumbrado público (reparación de lámparas y foto celdas)	Plan Verde
Encuentros deportivos, recreovias, actividades culturales, organización comunitaria de prevención y violencia, vigilancia comunitaria	Plan Verde
Aporte de Acarreo de Materiales para Construcción Proyecto Viviendas	Plan Verde
Construcción del kínder	Plan Verde
Compra e instalación de un Transformador	Plan Verde

Planes de Italia:

Necesidad Identificada	Comunidad
Mantenimiento de alumbrado público (compra y reparación de lámparas, foto celdas)	Planes de Italia
Proyecto Construcción y Mejoras de Viviendas	Planes de Italia
Proyecto Apoyo a pequeños productores	Planes de Italia
Ampliación Proyecto Energía Eléctrica	Planes de Italia
Proyecto Mejoramiento de calles	Planes de Italia
Apoyo a programas de apadrinamiento	Planes de Italia
Construcción de Centro de Salud	Planes de Italia
Encuentros deportivos, recreovias, actividades culturales, organización comunitaria de prevención y violencia, vigilancia comunitaria	Planes de Italia

Quebrada Seca:

Necesidad Identificada	Comunidad
mejoramiento de escuela	Quebrada Seca
Mejoramiento Red de Distribución de Agua Potable	Quebrada Seca
Proyecto Construcción y Mejoras de Viviendas	Quebrada Seca
Proyecto Apoyo a pequeños productores	Quebrada Seca
Proyecto Mejoramiento de calles	Quebrada Seca
Actividades productivas, capital semilla, compra de abono, proyectos de corte y confección, generación de fuentes de empleo	Quebrada Seca
Mejoramiento de Techo Escuela	Quebrada Seca
Mantenimiento de alumbrado público (reparación de lámparas y foto celdas)	Quebrada Seca

San Luis:

Necesidad Identificada	Comunidad
Enchapado de Calle de calle principal	San Luis
Aplicación de Proyecto de luz	San Luis
Mantenimiento de alumbrado público (compra y reparación de lámparas, foto celdas)	San Luis
Proyecto de Alcantarillado de aguas negras	San Luis
Proyecto Apoyo a pequeños productores	San Luis
Construcción y Mejoras de Viviendas	San Luis
Apoyo al desarrollo de cajas rurales	San Luis
Apoyo a programas de apadrinamiento	San Luis
Actividades productivas, capital semilla, compra de abono, proyectos de corte y confección, generación de fuentes de empleo	San Luis
Construcción de dos Aulas	San Luis
Subsidio para pago de logística de los diferentes centros educativos	San Luis
Mantenimiento y Manejo de desechos sólidos	San Luis
Encuentros deportivos, recreovias, actividades culturales, organización comunitaria de prevención y violencia, vigilancia comunitaria	San Luis
Aporte de Acarreo de Materiales para Construcción Proyecto Viviendas	San Luis
Construcción de Jardín de niños	San Luis

Santa Rita:

Necesidad Identificada	Comunidad
construcción de cerco de kínder	Santa Rita
Mantenimiento de alumbrado público (compra y reparación de lámparas, foto celdas)	Santa Rita
Proyecto Construcción y Mejoras de Viviendas	Santa Rita
Proyecto Apoyo a pequeños productores	Santa Rita
Proyecto Mejoramiento de calles	Santa Rita
Construcción tanque de Agua Potable	Santa Rita
Apoyo a programas de apadrinamiento	Santa Rita
Actividades productivas, capital semilla, compra de abono, proyectos de corte y confección, generación de fuentes de empleo	Santa Rita
Subsidio para pago de logística de los diferentes centros educativos	Santa Rita
Encuentros deportivos, recreovias, actividades culturales, organización comunitaria de prevención y violencia, vigilancia comunitaria	Santa Rita

Santa Rosita:

Necesidad Identificada	Comunidad
construcción de escuela 15 de Septiembre	Santa rosita
Mejoramiento Techo Centro Cívico	Santa Rosita
Mantenimiento de alumbrado público (compra y reparación de lámparas, foto celdas)	Santa Rosita
Proyecto Construcción y Mejoras de Viviendas	Santa Rosita
Proyecto Apoyo a pequeños productores	Santa Rosita
Construcción de Centro Cívico	Santa Rosita
Proyecto Mejoramiento de calles	Santa Rosita
Construcción Sistema de Agua Potable	Santa Rosita
Apoyo a programas de apadrinamiento	Santa Rosita
Actividades productivas, capital semilla, compra de abono, proyectos de corte y confección, generación de fuentes de empleo	Santa Rosita
Subsidio para pago de logística de los diferentes centros educativos	Santa Rosita
Encuentros deportivos, recreovias, actividades culturales, organización comunitaria de prevención y violencia, vigilancia comunitaria	Santa Rosita

Barrio Sotero Barahona:

Necesidad Identificada	Comunidad
Mejoramiento Centro de Salud	Sotero Barahona
Mantenimiento de alumbrado público (compra y reparación de lámparas, foto celdas)	Sotero Barahona
Ampliación Proyecto Alumbrado Publico	Sotero Barahona
Proyecto de Adoquinado de Calles	Sotero Barahona
Proyecto Construcción y Mejoras de Viviendas	Sotero Barahona
Proyecto Apoyo a pequeños productores	Sotero Barahona
Proyecto Recolección de Desechos Sólidos	Sotero Barahona
Proyecto mantenimiento de cunetas y limpieza de solares baldíos cementerio general	Sotero Barahona
Proyecto Mejoramiento de calles	Sotero Barahona
Mejoramiento Proyecto de Agua	Sotero Barahona
Proyecto mejoramiento de tuberías de aguas negras	Sotero Barahona
Construcción Sistema de Agua Potable	Sotero Barahona
Apoyo a programas de apadrinamiento	Sotero Barahona
Actividades productivas, capital semilla, compra de abono, proyectos de corte y confección, generación de fuentes de empleo	Sotero Barahona
Subsidio para pago de logística de casa de la Cultura y Cementerio general	Sotero Barahona
Mantenimiento y Manejo de desechos sólidos	Sotero Barahona
Subsidio para pago de logística de Centros de Salud	Sotero Barahona
Apoyo a capacitaciones, brigadas y programas de emergencia en el área de salud	Sotero Barahona
Encuentros deportivos, recreovias, actividades culturales, organización comunitaria de prevención y violencia, vigilancia comunitaria	Sotero Barahona
Aporte de Acarreo de Materiales para Construcción Proyecto Viviendas	Sotero Barahona

9.1.1 Matriz de proyectos Priorizados:

Las siguientes matrices, muestran las necesidades identificadas en cada comunidad y de igual manera se detalla la prioridad del proyecto según la necesidad existente en el sector, la capacidad de ejecución y el empeño de dicha comunidad ante la necesidad presentada, en donde el numero "1" representa la mayor probabilidad de ejecución del proyecto, "2" representa posibilidad cercana, "3" Representa motivo relevante con poca urgencia y "4" representa relevante menos emergente.

Matriz de Proyectos Priorizados año 2013		
Necesidad Identificada	Comunidad	Prioridad
construcción de sistema de agua	17 Comunidades	1
Mejoramiento de techo de escuela	Buenos Aires	1
construcción de kínder	Caleras	1
construcción de centro de educación básica	Colonia San Juan	1
Apoyo al proyecto Shuash (Mejoramiento de baños sanitarios)	Cordoncillos	1
mejoramiento de agua	El Candungo	1
construcción de kínder	El Higuero	1
construcción de escuela	El Oval	1
construcción kínder	El Picacho	1
Alumbrado campo de futbol	Fúnez Barahona	1
construcción de centro de educación básica	La Masica	1
Reparación de calles	Las Flores	1
mejoramiento de escuela	Quebrada Seca	1
Reparación de calles de acceso a las comunidades	Quebrada Seca	1
Apoyo a Pago de maestro	Todo el Municipio	1
Apoyo a la producción de granos básicos	Todo el Municipio	1
Reparación de calles de acceso a las comunidades	Vallecito	1
Reparación de calles de acceso a las comunidades	La Nieve	2
construcción de letrinas	La Providencia	2
Reparación de calles de acceso a las comunidades	La Providencia	2
Reparación de calles de acceso a las comunidades	La Tigra	2
construcción de alcantarillado para aguas negras	Las Américas	2
mejoramiento de agua	Las Margaritas	2
Mejoramiento de Calle	Las Barreras	3
Construcción proyecto de luz	Los Potrerillos	3
Mejoramiento de Calle	Loma Larga	4
Mejoramiento de Calle	Los Ovitos	4

Matriz de Proyectos Priorizados año 2013		
Necesidad Identificada	Comunidad	Prioridad
construcción de aula escolar	Agua Zarca	1
Reparación de calles de acceso a las comunidades	Colonia San Juan	1
Reparación de calles de acceso a las comunidades	El Aguacate	1
Mejoramiento Proyecto de Luz	El Aguacate	1
Mejoramiento de Calle	El Caulote	1
Reparación de calles de acceso a las comunidades	El Encanto	1
Construcción proyecto de luz	El Glofo	1
Reparación de calles de acceso a las comunidades	El Glofo	1
Reparación de calles de acceso a las comunidades	El Pimiental	1
Reparación de calles de acceso a las comunidades	El Sitio	1
Reparación de calles de acceso a las comunidades	La Ceibita	1
Mejoramiento de Calle	La Guamita	1
construcción de kínder	La Tigra	1
Reparación de calles de acceso a las comunidades	Las Crucitas	1
construcción de cerco de kínder	Ocote del Guaro	1
Reparación de calles de acceso a las comunidades	Perdices	1
Reparación de calles	Caleras	2
Reparación de calles de acceso a las comunidades	El Anillal	2
Construcción proyecto de luz	La Ceibita	2
Aplicación de Proyecto de luz	Nueva Granada	2
Mejoramiento de Calle	Planes de Italia	2
Ampliación de Proyecto de luz	San Luis	2
construcción de cerco de kínder	Santa Rita	2
construcción de escuela 15 de Septiembre	Santa rosita	2
Reparación de calles	Bella Vista	3
Construcción proyecto de luz	El Porvenir	3
Reparación de calles	Fúnez Barahona	3
Construcción proyecto de luz	Las Perdices	3
Enchapado de Calle	Casitas	4
construcción de alcantarillado para aguas negras	General Madrid	4
Construcción proyecto de luz	La Nieve	4

Matriz de Proyectos Priorizados año 2014		
Necesidad Identificada	Comunidad	Prioridad
Construcción proyecto de luz	Colmenas	1
Reparación de calles de acceso a las comunidades	Colmenas	1
construcción de cerco de escuela	El Sitio	1
Reparación de calles de acceso a las comunidades	Los Potrerillos	1
construcción de cerca centro de salud	Nueva Granada	1
construcción de kínder	Plan de la Cruz	1
Construcción proyecto de luz	El Anillal	2
Ampliación de Proyecto de luz	El Vallecito	2
Construcción proyecto de luz	Las Crucitas	2
Mejoramiento de Calle	Nueva Unión	2
Construcción proyecto de luz	El Pimental	3
Construcción Proyecto de luz	Palomas	3
Apoyo a Juzgado de Policía	Casco Urbano	4
Empedrado de 2500 mts de calle	Cordoncillos	4
Mejoramiento de Centro Cívico	Nueva Granada	4

Matriz de Proyectos Priorizados año 2014		
Necesidad Identificada	Comunidad	Prioridad
Reparación de calles de acceso a las comunidades	Santa rosita	1
Ampliación de Proyecto de luz	El Encanto	2
Construcción de Adoquín	General Madrid	2
Construcción de calle	Las Américas	2
Enchapado de Calle	Plan Verde	2
Enchapado de Calle de calle principal	San Luis	2
Alumbrado campo de futbol	Cordoncillos	3
Construcción de casa del pueblo	Cordoncillos	4
Construcción de Adoquín	Coronel García	4
Mejoramiento del parque	Fúnez Barahona	4
Construcción de caja puente	La Chachona	4

Matriz de Proyectos Priorizados año 2014		
Necesidad Identificada	Comunidad	Prioridad
Construcción de Cerco de Centro de Salud	Nueva Granada	1
Equipamiento Centro de Salud	Cordoncillos	1
Construcción de Cerco de Centro de Salud	Ceibita	1
Mejoramiento Centro de Salud	Col. San Juan	1
Mejoramiento Centro de Salud	Casco Urbano (Bº Sotero Barahona)	1
		1
Mejoramiento de Techo de Escuela	El Caulote	1
Construcción de Aula Escolar	Agua Zarca	1
Mejoramiento de Techo de Escuela	La Providencia	1
Construcción de kínder	El Higuero	1
Construcción de Centro Básico	La Masica	1
Construcción de kínder	La Tigra	1
Construcción de kínder	Bº Plan de la Cruz	1
Construcción Proyecto Energía Eléctrica	El Oval	1
Alumbrado cancha de futbol	La Chachona	1
Mejoramiento Proyecto de Agua	Cordoncillos	1
Construcción de Viveros Municipales	El Higuero	1
Mejoramiento Red de Distribución de Agua Potable	El Golfo	1
Mejoramiento Red de Distribución de Agua Potable	Vallecito	1
Mejoramiento Red de Distribución de Agua Potable	Perdices	1
Mejoramiento Red de Distribución de Agua Potable	Picacho	1
Mejoramiento Red de Distribución de Agua Potable	Pedernales	1
Mejoramiento Red de Distribución de Agua Potable	El Porvenir	1
Mejoramiento Red de Distribución de Agua Potable	El Sitio, La Graciosa	1
Mejoramiento Red de Distribución de Agua Potable	Loma Larga y Monte Alegre	1

Matriz de Proyectos Priorizados año 2014		
Necesidad Identificada	Comunidad	Prioridad
Mejoramiento Red de Distribución de Agua Potable	Buenos Aires	1
Mejoramiento Red de Distribución de Agua Potable	Quebrada Seca	1
Mejoramiento Línea de Conducción de Agua Potable	Grupo Buenos Aires, Quebrada Seca.	1
Mejoramiento Línea de Conducción de Agua Potable	El Sitio	1
Mejoramiento Línea de Conducción de Agua Potable	Monte Alegre	1
Construcción Proyecto de agua	Las Margaritas	1
Proyecto de Alcantarillado de aguas negras	San Luis	1
Proyecto Alcantarillado Aguas Negras	Bº Las Flores	1
Proyecto Alcantarillado Aguas Negras	Bº Fúnez Barahona	1
Proyecto Alcantarillado Aguas Negras	Bº General Madrid	1
Proyecto Alcantarillado Aguas Negras	Bº Coronel García	1
Construcción Proyecto Energía Eléctrica	Los Potrerillos	1
Proyecto Recolección de Desechos Sólidos	Las Américas	1
Proyecto Recolección de Desechos Sólidos	Sotero Barahona	1
Proyecto Recolección de Desechos Sólidos	Fúnez Barahona	1
Proyecto Recolección de Desechos Sólidos	Bella Vista	1
Proyecto Recolección de Desechos Sólidos	Plan Verde	1
Proyecto Recolección de Desechos Sólidos	Plan de La Cruz	1
Proyecto Recolección de Desechos Sólidos	Ocote del Guaro	1
Proyecto Recolección de Desechos Sólidos	Coronel García	1
Proyecto Recolección de Desechos Sólidos	El Tablón	1
Proyecto Recolección de Desechos Sólidos	Las Flores	1
Proyecto Recolección de Desechos Sólidos	General Madrid	1
Proyecto Recolección de Desechos Sólidos	La Tigra	1
Mejoramiento Proyecto de Agua	Las Américas	1
Mejoramiento Proyecto de Agua	Sotero Barahona	1
Mejoramiento Proyecto de Agua	Fúnez Barahona	1
Mejoramiento Proyecto de Agua	Bella Vista	1
Mejoramiento Proyecto de Agua	Plan Verde	1
Mejoramiento Proyecto de Agua	Plan de La Cruz	1

Matriz de Proyectos Priorizados año 2014		
Necesidad Identificada	Comunidad	Prioridad
Proyecto Construcción y Mejoras de Viviendas	Nueva Granada	3
Proyecto Construcción y Mejoras de Viviendas	El Candungo	3
Proyecto Construcción y Mejoras de Viviendas	Quebrada Seca	3
Proyecto Construcción y Mejoras de Viviendas	Loma Larga	3
Proyecto Construcción y Mejoras de Viviendas	El Sitio	3
Proyecto Construcción y Mejoras de Viviendas	El Encanto	3
Proyecto Construcción y Mejoras de Viviendas	Santa Rita	3
Proyecto Construcción y Mejoras de Viviendas	El Caulote	3
Proyecto Construcción y Mejoras de Viviendas	La Providencia	3
Proyecto Construcción y Mejoras de Viviendas	El Agua Zarca	3
Proyecto Construcción y Mejoras de Viviendas	El Golfo	3
Proyecto Construcción y Mejoras de Viviendas	El Oval	3
Proyecto Construcción y Mejoras de Viviendas	Las Colmenas	3
Proyecto Construcción y Mejoras de Viviendas	Las Palomas	3
Proyecto Construcción y Mejoras de Viviendas	Buenos Aires	3
Proyecto Construcción y Mejoras de Viviendas	La Chachona	3
Proyecto Construcción y Mejoras de Viviendas	La Nieve	3
Proyecto Construcción y Mejoras de Viviendas	Las Crucitas	3
Proyecto Construcción y Mejoras de Viviendas	Nueva Unión	3
Proyecto Construcción y Mejoras de Viviendas	Los Ovitos	3
Proyecto Construcción y Mejoras de Viviendas	Las Barreras	3
Proyecto Construcción y Mejoras de Viviendas	El Lanilla	3
Proyecto Construcción y Mejoras de Viviendas	La Graciosa	3
Proyecto Construcción y Mejoras de Viviendas	Monte Alegre	3
Proyecto Construcción y Mejoras de Viviendas	Pedernales	3
Proyecto Construcción y Mejoras de Viviendas	El Higuero	3
Proyecto Construcción y Mejoras de Viviendas	El Pimental	3

Matriz de Proyectos Priorizados año 2015		
Necesidad Identificada	Comunidad	Prioridad
Mejoramiento Proyecto de Agua	Ocote del Guaro	1
Mejoramiento Proyecto de Agua	Coronel García	1
Mejoramiento Proyecto de Agua	El Tablón	1
Mejoramiento Proyecto de Agua	Las Flores	1
Mejoramiento Proyecto de Agua	General Madrid	1
Mejoramiento Proyecto de Agua	La Tigra	1
Proyecto apoyo a al Juzgado de Policía (Patrulla Policial combustible y repuestos)	Todo el Municipio	2
Mantenimiento de alumbrado público (compra y reparación de lámparas, foto celdas)	Las Américas	2
Mantenimiento de alumbrado público (compra y reparación de lámparas, foto celdas)	Sotero Barahona	2
Mantenimiento de alumbrado público (compra y reparación de lámparas, foto celdas)	Fúnez Barahona	2
Mantenimiento de alumbrado público (compra y reparación de lámparas, foto celdas)	Bella Vista	2
Mantenimiento de alumbrado público (compra y reparación de lámparas, foto celdas)	Plan Verde	2
Mantenimiento de alumbrado público (compra y reparación de lámparas, foto celdas)	Plan de La Cruz	2
Mantenimiento de alumbrado público (compra y reparación de lámparas, foto celdas)	Ocote del Guaro	2
Mantenimiento de alumbrado público (compra y reparación de lámparas, foto celdas)	Coronel García	2
Mantenimiento de alumbrado público (compra y reparación de lámparas, foto celdas)	El Tablón	2
Mantenimiento de alumbrado público (compra y reparación de lámparas, foto celdas)	Las Flores	2
Mantenimiento de alumbrado público (compra y reparación de lámparas, foto celdas)	General Madrid	2
Mantenimiento de alumbrado público (compra y reparación de lámparas, foto celdas)	La Tigra	2
Construcción Proyecto Energía Eléctrica	Las Cruces	2
Ampliación Proyecto Alumbrado Publico	Nueva Granada	2
Ampliación Proyecto Alumbrado Publico	Bº Las Américas	2
Ampliación Proyecto Alumbrado Publico	Bº Coronel García	2
Ampliación Proyecto Alumbrado Publico	Bº Sotero Barahona	2
Compra de Terreno Municipal.	Las Américas	2
Proyecto Apoyo a pequeños productores	Todo el Municipio	2
Construcción de Campo de Futbol	Bº Las Flores	3
Proyecto Construcción y Mejoras de Viviendas	Las Américas	3

Matriz de Proyectos Priorizados año 2015		
Necesidad Identificada	Comunidad	Prioridad
Proyecto Construcción y Mejoras de Viviendas	Sotero Barahona	3
Proyecto Construcción y Mejoras de Viviendas	Fúnez Barahona	3
Proyecto Construcción y Mejoras de Viviendas	Bella Vista	3
Proyecto Construcción y Mejoras de Viviendas	Plan Verde	3
Proyecto Construcción y Mejoras de Viviendas	Plan de La Cruz	3
Proyecto Construcción y Mejoras de Viviendas	Ocote del Guaro	3
Proyecto Construcción y Mejoras de Viviendas	Coronel García	3
Proyecto Construcción y Mejoras de Viviendas	El Tablón	3
Proyecto Construcción y Mejoras de Viviendas	Las Flores	3
Proyecto Construcción y Mejoras de Viviendas	General Madrid	3
Proyecto Construcción y Mejoras de Viviendas	La Tigra	3
Proyecto Construcción y Mejoras de Viviendas	La Ceibita	3
Proyecto Construcción y Mejoras de Viviendas	El Vallecito	3
Proyecto Construcción y Mejoras de Viviendas	El Porvenir	3
Proyecto Construcción y Mejoras de Viviendas	El Picacho	3
Proyecto Construcción y Mejoras de Viviendas	Las Perdices	3
Proyecto Construcción y Mejoras de Viviendas	Buena Vista Caleras	3
Proyecto Construcción y Mejoras de Viviendas	La Masica	3
Proyecto Construcción y Mejoras de Viviendas	Planes de Italia	3
Proyecto Construcción y Mejoras de Viviendas	San José de Cordoncillos	3
Proyecto Construcción y Mejoras de Viviendas	San Luis	3
Proyecto Construcción y Mejoras de Viviendas	Las Casitas	3
Proyecto Construcción y Mejoras de Viviendas	Las Margaritas	3
Proyecto Construcción y Mejoras de Viviendas	La Colonia San Juan	3
Proyecto Construcción y Mejoras de Viviendas	El Aguacate	3
Proyecto Construcción y Mejoras de Viviendas	Santa Rosita	3
Proyecto Construcción y Mejoras de Viviendas	Los Potrerillos	3

Matriz de Proyectos Priorizados año 2015		
Necesidad Identificada	Comunidad	Prioridad
Proyecto Construcción y Mejoras de Viviendas	Tapiquilares de La Nieve	3
Proyecto Construcción y Mejoras de Viviendas	Plan Arenoso	3
Proyecto Construcción y Mejoras de Viviendas	La Guamita	3
Proyecto Construcción y Mejoras de Viviendas	Robles Limpios	3
Proyecto Construcción y Mejoras de Viviendas	El Conal	3
Proyecto Construcción y Mejoras de Viviendas	Amapa	3
Proyecto Construcción y Mejoras de Viviendas	El Ocotillo	3
Proyecto Construcción y Mejoras de Viviendas	Guayabas Agrias	3
Mejoramiento de Posta Policial	Casco Urbano (B° General Madrid)	4
Mejoramiento Techo Centro Cívico	Santa Rosita	4
Mejoramiento Parque Central	Casco Urbano (B° Fúnez Barahona)	4
Construcción Proyecto Energía Eléctrica	Tapiquilares de la Nieve	4
Construcción Proyecto Energía Eléctrica	El Lanillal	4
Construcción Proyecto Energía Eléctrica	Col. Jarry Quiroz	4
Proyecto de Adoquinado de Calles	Fúnez Barahona	4
Proyecto de Adoquinado de Calles	B° General Madrid	4
Proyecto de Adoquinado de Calles	B° Sotero Barahona	4
Proyecto de Adoquinado de Calles	B° Bella Vista	4
Proyecto de Adoquinado de Calles	B° Coronel García	4
Proyecto Enchapado de Calles	Las Casitas	4
Proyecto Enchapado de Calles	B° Plan Verde	4
Proyecto Enchapado de Calles	B° San Luis	4
Proyecto Construcción y Mejoras de calles	San José de Cordoncillos	4
Proyecto Mejoramiento de calles	Col. San Juan	4
Proyecto Mejoramiento de calles	El Aguacate	4
Proyecto Mejoramiento de calles	Buena Vista Caleras	4
Proyecto Mejoramiento de calles	Palomas	4
Proyecto Mejoramiento de calles	Ocote del Guaro	4
Proyecto Mejoramiento de calles	El Encanto	4
Proyecto Mejoramiento de calles	Nueva Unión	4
Proyecto Mejoramiento de calles	Las Barreras	4
Proyecto Mejoramiento Edificio Municipal	Fúnez Barahona)	4

Matriz de Proyectos Priorizados año 2015		
Necesidad Identificada	Comunidad	Prioridad
Construcción Sistema de Agua Potable	Casco Urbano	1
Construcción tanque de Agua Potable	San José de Cordoncillos	1
Construcción de Alcantarillado Sanitario,	B° El Ocotillo	1
Construcción de 60 Mts Lineales, Emballado Aguas Negras	B° General Madrid	1
Mejoramiento al Saneamiento con la Construcción de Letrinas	La Tigra	1
Actividades productivas, capital semilla, compra de abono, proyectos de corte y confección, generación de fuentes de empleo	Sector Rural	1
Actividades productivas, capital semilla, compra de abono, proyectos de corte y confección, generación de fuentes de empleo	Casco Urbano	1
Dotación de Equipo Tecnológico para el Instituto Soberanía Barrio Las Flores	B° Las Flores	1
Construcción de kínder	El Picacho	1
Construcción del Centro de Educación Básico	La Masica	1
Construcción kínder	El Higuero	1
Construcción kínder	Nueva Unión	1
Construcción kínder	Vallecito	1
Reconstrucción y Remodelación Instituto Técnico Soberanía	B° Las Flores	1
Construcción de Cerca y bodega de Escuela	Agua Zarca	1
Construcción Cerca Escuela	La Chachona	1
Construcción Cerca del kínder	B° Plan Verde	1
Construcción Cerca Escuela	Palomas	1
Construcción Aula Escolar	El Encanto	1
Construcción Aula Escolar	El Aguacate	1
Construcción de Aula Tecnológica	La Providencia	1
Construcción de dos Aulas	San Luis	1
Construcción Aula Escolar	Las Margaritas	1
Construcción Aulas	Buenos Aires	1
Construcción del Portón Esc. 18 de Noviembre	B° Fúnez Barahona	1
Mejoramiento de Techo Escuela	Quebrada Seca	1
Construcción de galpones para gallinas ponedoras	Ocotillo	1

Matriz de Proyectos Priorizados año 2016		
Necesidad Identificada	Comunidad	Prioridad
Construcción de Cerco de Centro de Salud Nueva Granada	Nueva Granada	1
Construcción Centro de Salud Comunitaria Cordoncillos	Cordoncillos	1
Construcción de Cerco de Centro de Salud Ceibita	Ceibita	1
Mejoramiento Centro de Salud Col. San Juan	Col. San Juan	1
Mejoramiento Centro de Salud Bº Sotero Barahona	Bº Sotero Barahona	1
Construcción nuevo Proyecto de agua	Bº Bella Vista	1
Construcción Proyecto de Agua	El Caulote, Santa Rita, El Candungo	1
Construcción proyecto aguas negras Bº Fúnez Barahona	Bº Fúnez Barahona	1
Construcción Proyecto Letrinas	La Tigra	1
Construcción Proyecto Letrinas	Guayabas Agrias	1
Construcción de Aula Escolar	Agua Zarca	1
Construcción de kínder	El Higuero	1
Construcción de Centro Básico	La Masica	1
Construcción de kínder	Bº Plan de la Cruz	1
Construcción de aula escolar Alma Rodas de Fiallos	Las Margaritas	1
Construcción de Aula Tecnológica	La Providencia	1
Construcción de Aula Escolar Norberto Caballero	Buenos Aires	1
Construcción de aula Para kínder Santos Hernández	Bº Las Américas	1
Mejoramiento de Techo de escuela Santos Hernández	Los Ovitos	1
Construcción de aula Escolar Pedro Nufio	El Encanto	1
Mejoramiento de kínder Gabriel Caballero	Bº General Madrid	1
Reconstrucción y Remodelación Instituto Técnico Soberanía	Bº Las Flores	1
Mejoramiento Proyecto de Agua	Casco Urbano	1
Proyecto mejoramiento de tuberías de aguas negras	Casco Urbano	1
Construcción Proyecto energía Eléctrica Los Potrerillos	Los potrerillos	2

Matriz de Proyectos Priorizados año 2016		
Necesidad Identificada	Comunidad	Prioridad
Ampliación Proyecto Energía Eléctrica	Planes de Italia	2
Construcción Proyecto Energía Eléctrica	El Oval	2
Proyecto energía eléctrica	El Golfo	2
Proyecto energía eléctrica	Colmenas	2
Proyecto energía eléctrica	Colonia Harri Quiroz	2
Mejoramiento de Posta Policial Bº General Madrid	Bº General Madrid	2
Construcción de Centro Cívico	El Aguacate	2
Construcción de Centro Cívico	Santa Rosita	2
Mejoramiento Parque Central Bº Fúnez Barahona	Bº Fúnez Barahona	2
Mejoramiento campo de futbol Bº Plan de la Cruz	Bº Plan de la Cruz	2
Mantenimiento de alumbrado público (compra y reparación de lámparas, foto celdas)		2
Proyecto Paneles solares	Sector Rural	2
Mejoramiento Alumbrado canchas de futbol	Casco Urbano	2
Mejoramiento Alumbrado canchas de futbol	Sector Rural	2
Proyecto Enchapado de Calles	Casitas	3
Construcción de 5 mil metros de empedrado de calles	Cordoncillos	3
Proyecto Mejoramiento de calles	Buena Vista Caleras, Palomas, La Masica	3
Proyecto Mejoramiento de calles	Ocote del Guaro	3
Proyecto Enchapado de Calles	Bº Plan Verde	3
Proyecto mantenimiento de cunetas y limpieza de solares baldíos cementerio general	Bisutero Barahona)	3
Reparación de pavimento de carretera	Amapa-San Antonio	3
Proyecto 2 Kilómetros de construcción de calle con concreto Hidráulico	Cordoncillos	3
Proyecto Mejoramiento de calles	Casco Urbano	3
Proyecto Mejoramiento de calles	Sector Rural	3
Construcción y Mejoras de Viviendas	Casco Urbano	4
Construcción y Mejoras de Viviendas	Sector Rural	4

Matriz de Proyectos Priorizados año 2016		
Necesidad Identificada	Comunidad	Prioridad
Mejoramiento sistema eléctrico Centro de Educación Básica	La Ceibita	1
Mejoramiento sistema eléctrico Centro de Educación Básica Centro de Educación Básico	El Sitio	1
Mejoramiento kínder	B° Ocote del Guaro	1
Mejoramiento de Escuela	El Caulote	1
Subsidio para pago de logística de los diferentes centros educativos	Sector Rural	1
Apoyo a capacitaciones de maestros y ayudas a estudiantes de escasos recursos económicos	Todo el Municipio	1
Construcción de Sistema de Energía Eléctrica	Las Perdices	1
Construcción de Sistema de Energía Eléctrica	El Picacho	1
Construcción de II Etapa de Sistema de Energía Eléctrica	Los Potrerillos	1
Construcción de Sistema de Energía Eléctrica	Colmenas	1
Construcción de Sistema de Energía Eléctrica	El Golfo	1
Construcción de Sistema de Energía Eléctrica	El Oval	1
Mantenimiento de alumbrado público (reparación de lámparas y foto celdas)	Las Américas	1
Reconstrucción del parque central	B° Fúnez Barahona	1
Mantenimiento y Manejo de desechos sólidos	Casco Urbano	1
Mantenimiento y Manejo de desechos sólidos	Casitas	1
Mantenimiento y Manejo de desechos sólidos	San Luis	1
Mantenimiento y Manejo de desechos sólidos	Cordoncillos	1
Limpieza de Cunetas y Lugares de recreo	Casco Urbano	1
Mantenimiento y Reforestación de Cuencas de Agua	Tapiquilares de la Nieves	1
Reparación de calles	San José de Cordoncillos	1
Reparación de calles	Las Casitas	1
Construcción de Cerca de Centro de salud	Nueva Granada	1
Mejoramiento de Centro de Salud	Barrio Sotero Barahona	1
Mejoramiento campo de fútbol	El Candungo	2
Mejoramiento campo de fútbol	Buena Vista Caleras	2

Matriz de Proyectos Priorizados año 2017		
Necesidad Identificada	Comunidad	Prioridad
Apoyo a programas de apadrinamiento	Todo el Municipio	2
Mantenimiento de alumbrado público (reparación de lámparas y foto celdas)	Sotero Barahona	2
Subsidio para pago de logística de Centros de Salud	Sotero Barahona	2
Apoyo a capacitaciones, brigadas y programas de emergencia en el área de salud	Sotero Barahona	2
Construcción de Centro de Salud	Planes de Italia	2
Mejoramiento de Centro de Salud	Col. San Juan	2
Mejoramientos de viviendas Construcción de estufas 2x3	Todo el Municipio	2
Levantamiento Catastral, Capacitación Administrativa,	Casco Urbano	3

Matriz de Proyectos Priorizados año 2017		
Necesidad Identificada	Comunidad	Prioridad
Levantamiento Catastral	Sector Rural	3
Apoyo al desarrollo de cajas rurales	Todo el Municipio	3
Subsidio para gastos de logística en asistencia a Cajas Rurales	Todo el Municipio	3
Subsidio para pago de logística de casa de la Cultura y Cementerio general	Todo el Municipio	3
Subsidio para pago de logística de la oficina de la mujer.	Todo el Municipio	4
Proyecto Mejoramiento Edificio Municipal	Bº Fúnez Barahona	4
Construcción de 210 metros de calle con Concreto Hidráulico	Bº Fúnez Barahona	4
Programas de asistencia social a niños, discapacitados, y retornados migrantes de escasos recursos económicos	Todo el Municipio	4
Apoyo al Departamento Municipal de Justicia para patrulla preventiva (compra de repuestos, llantas y combustible)	Las Américas	4
Encuentros deportivos, recreo vías, actividades culturales, organización comunitaria de prevención y violencia, vigilancia comunitaria	Casco Urbano	4
Encuentros deportivos, recreo vías, actividades culturales, organización comunitaria de prevención y violencia, vigilancia comunitaria	Sector Rural	4
Construcción de Centro Comunal	Los Ovitos	4
Construcción de Centro Comunal	Guayabas Agrias	4

Aporte de Acarreo de Materiales para la Construcción Proyecto Viviendas 15 casas	San José de Cordonillos	4
Aporte de Acarreo de Materiales para Construcción Proyecto Viviendas 5 casas	La Providencia	4
Aporte de Acarreo de Materiales para Construcción Proyecto Viviendas 5 casas	La Tigra	4
Aporte de Acarreo de Materiales para Construcción Proyecto Viviendas 4 casas	La Chachona	4
Aporte de Acarreo de Materiales para Construcción Proyecto Viviendas 5 casas	Nueva Granada	4
Aporte de Acarreo de Materiales para Construcción Proyecto Viviendas 5 casas	San Luis	4
Aporte de Acarreo de Materiales para Construcción Proyecto Viviendas 6 casas	Casitas	4
Aporte de Acarreo de Materiales para Construcción Proyecto Viviendas 8 casas	Las Margaritas	4

Matriz de Proyectos Priorizados año 2017		
Necesidad Identificada	Comunidad	Prioridad
Aporte de Acarreo de Materiales para Construcción Proyecto Viviendas 10 casas	Buenos Aires	4
Aporte de Acarreo de Materiales para Construcción Proyecto Viviendas 4 casas	Los Ovitos	4
Aporte de Acarreo de Materiales para Construcción Proyecto Viviendas 2 casas	El Encanto	4
Aporte de Acarreo de Materiales para Construcción Proyecto Viviendas 5 casas	El sitio	4
Mejoramientos de viviendas		4
Mejoramientos de viviendas en Techos y Pisos		4
Aporte de Acarreo de Materiales para Construcción Proyecto Viviendas 40 casas	Casco Urbano	4

Cuadro resumen de proyectos Priorizados del Municipio de San Antonio de Cortes, Departamento de Cortes

En estos cuadros se muestran las Matrices de proyectos priorizados en donde se amplía una columna mas para dar a conocer el **Campo de Acción** en donde tendrá efecto el proyecto, en esta parte del PEDM también acompañan para la elaboración del mismo los representantes de la APASAC (Asociación de Patronatos de San Antonio de Cortes), el Gerente Administrativo de la Municipalidad, el Departamento de Desarrollo Comunitario y otros representantes de la sociedad civil como la Comisión de Transparencia, el Comisionado Municipal.

La Finalidad de este encuentro fue la de apoyar al desarrollo del Plan Estratégico de, elaborar la visión del municipio y priorizar todos los proyectos de las unidades territoriales y los que surgieron al interior de la reunión.

Matriz de Proyectos Priorizados año 2013			
Necesidad Identificada	Comunidad	Prioridad	Campo de Acción
construcción de sistema de agua	17 Comunidades	1	Agua y Saneamiento
Mejoramiento de techo de escuela	Buenos Aires	1	Educación
construcción de kínder	Caleras	1	Educación
construcción de centro de educación básica	Colonia San Juan	1	Educación
Apoyo al proyecto Shuash (Mejoramiento de baños sanitarios) Escuela y Centro Básico	Cordoncillos	1	Educación
mejoramiento de agua	El Candungo	1	Agua y Saneamiento
construcción de kínder	El Higuero	1	Educación
construcción de escuela	El Oval	1	Educación
construcción kínder	El Picacho	1	Educación
Alumbrado campo de futbol	Fúnez Barahona	1	Seguridad Ciudadana
construcción de centro de educación básica	La Masica	1	Educación
Reparación de calles	Las Flores	1	Red Vial
mejoramiento de escuela	Quebrada Seca	1	Educación
Reparación de calles de acceso a las comunidades	Quebrada Seca	1	Red Vial
Apoyo a Pago de maestro	Todo el Municipio	1	Educación
Apoyo a la producción de granos básicos	Todo el Municipio	1	Apoyo a la Economía Local
Reparación de calles de acceso a las comunidades	Vallecito	1	Red Vial
Reparación de calles de acceso a las comunidades	La Nieve	2	Red Vial
construcción de letrinas	La Providencia	2	Agua y Saneamiento
Reparación de calles de acceso a las comunidades	La Providencia	2	Red Vial
Reparación de calles de acceso a las comunidades	La Tigra	2	Red Vial
construcción de alcantarillado para aguas negras	Las Américas	2	Agua y Saneamiento
mejoramiento de agua	Las Margaritas	2	Agua y Saneamiento
Mejoramiento de Calle	Las Barreras	3	Red Vial
Construcción proyecto de luz	Los Potrerillos	3	Seguridad Ciudadana
Mejoramiento de Calle	Loma Larga	4	Red Vial
Mejoramiento de Calle	Los Ovitos	4	Red Vial

Matriz de Proyectos Priorizados año 2013			
Necesidad Identificada	Comunidad	Prioridad	Campo de Acción
construcción de aula escolar	Agua Zarca	1	Educación
Reparación de calles de acceso a las comunidades	Colonia San Juan	1	Red Vial
Reparación de calles de acceso a las comunidades	El Aguacate	1	Red Vial
Mejoramiento Proyecto de Luz	El Aguacate	1	Seguridad Ciudadana
Mejoramiento de Calle	El Caulote	1	Red Vial
Reparación de calles de acceso a las comunidades	El Encanto	1	Seguridad Ciudadana
Construcción proyecto de luz	El Glofo	1	Seguridad Ciudadana
Reparación de calles de acceso a las comunidades	El Glofo	1	Red Vial
Reparación de calles de acceso a las comunidades	El Pimiental	1	Red Vial
Reparación de calles de acceso a las comunidades	El Sitio	1	Red Vial
Reparación de calles de acceso a las comunidades	La Ceibita	1	Red Vial
Mejoramiento de Calle	La Guamita	1	Red Vial
construcción de kínder	La Tigra	1	Educación
Reparación de calles de acceso a las comunidades	Las Crucitas	1	Red Vial
construcción de cerco de kínder	Ocote del Guaro	1	Educación
Reparación de calles de acceso a las comunidades	Perdices	1	Red Vial
Reparación de calles	Caleras	2	Red Vial
Reparación de calles de acceso a las comunidades	El Anillal	2	Red Vial
Construcción proyecto de luz	La Ceibita	2	Seguridad Ciudadana
Ampliación de Proyecto de luz	Nueva Granada	2	Seguridad Ciudadana
Mejoramiento de Calle	Planes de Italia	2	Red Vial
Ampliación de Proyecto de luz	San Luis	2	Seguridad Ciudadana
construcción de cerco de kínder	Santa Rita	2	Educación
construcción de escuela 15 de Septiembre	Santa rosita	2	Educación
Reparación de calles	Bella Vista	3	Red Vial
Construcción proyecto de luz	El Porvenir	3	Seguridad Ciudadana
Reparación de calles	Fúnez Barahona	3	Red Vial
Construcción proyecto de luz	Las Perdices	3	Seguridad Ciudadana
Enchapado de Calle	Casitas	4	Red Vial
construcción de alcantarillado para aguas negras	General Madrid	4	Agua y Saneamiento
Construcción proyecto de luz	La Nieve	4	Seguridad Ciudadana

Matriz de Proyectos Priorizados año 2013			
Necesidad Identificada	Comunidad	Prioridad	Campo de Acción
Construcción proyecto de luz	Colmenas	1	Seguridad Ciudadana
Reparación de calles de acceso a las comunidades	Colmenas	1	Red Vial
construcción de cerco de escuela	El Sitio	1	Educación
Reparación de calles de acceso a las comunidades	Los Potrerillos	1	Red Vial
construcción de cerca centro de salud	Nueva Granada	1	Salud
construcción de Kínder	Plan de la Cruz	1	Educación
Construcción proyecto de luz	El Anillal	2	Seguridad Ciudadana
Ampliación de Proyecto de luz	El Vallecito	2	Seguridad Ciudadana
Construcción proyecto de luz	Las Crucitas	2	Seguridad Ciudadana
Mejoramamiento de Calle	Nueva Unión	2	Red Vial
Construcción proyecto de luz	El Pimiental	3	Seguridad Ciudadana
Construcción Proyecto de luz	Palomas	3	Seguridad Ciudadana
Apoyo a Juzgado de Policía	Casco Urbano	4	Seguridad Ciudadana
Empedrado de 2500 mts de calle	Cordoncillos	4	Infraestructura
Mejoramamiento de Centro Cívico	Nueva Granada	4	Seguridad Ciudadana

Matriz de Proyectos Priorizados año 2013			
Necesidad Identificada	Comunidad	Prioridad	Campo de Acción
Reparación de calles de acceso a las comunidades	Santa rosita	1	Red Vial
Ampliación de Proyecto de luz	El Encanto	2	Seguridad Ciudadana
Construcción de Adoquín	General Madrid	2	Infraestructura
Construcción de calle	Las Américas	2	Red Vial
Enchapado de Calle	Plan Verde	2	Infraestructura
Enchapado de Calle de calle principal	San Luis	2	Infraestructura
Alumbrado campo de futbol	Cordoncillos	3	Seguridad Ciudadana
Construcción de casa del pueblo	Cordoncillos	4	Cultura
Construcción de Adoquín	Coronel García	4	Infraestructura
Mejoramamiento del parque	Fúnez Barahona	4	Infraestructura
Construcción de caja puente	La Chachona	4	Red Vial

Matriz de Proyectos Priorizados año 2014			
Necesidad Identificada	Comunidad	Prioridad	Campo de Acción
Construcción de Cerco de Centro de Salud	Nueva Granada	1	Salud
Equipamiento Centro de Salud	Cordoncillos	1	Salud
Construcción de Cerco de Centro de Salud	Ceibita	1	Salud
Mejoramiento Centro de Salud	Col. San Juan	1	Salud
Mejoramiento Centro de Salud	Casco Urbano (B° Sotero Barahona)	1	Salud
		1	Salud
Mejoramiento de Techo de Escuela	El Caulote	1	Educación
Construcción de Aula Escolar	Agua Zarca	1	Educación
Mejoramiento de Techo de Escuela	La Providencia	1	Educación
Construcción de kínder	El Higuero	1	Educación
Construcción de Centro Básico	La Masica	1	Educación
Construcción de kínder	La Tigra	1	Educación
Construcción de kínder	B° Plan de la Cruz	1	Educación
Construcción Proyecto Energía Eléctrica	El Oval	1	Seguridad
Alumbrado cancha de futbol	La Chachona	1	Seguridad
Mejoramiento Proyecto de Agua	Cordoncillos	1	Agua y Saneamiento
Construcción de Viveros Municipales	El Higuero	1	Agua y Saneamiento
Mejoramiento Red de Distribución de Agua Potable	El Golfo	1	Agua y Saneamiento
Mejoramiento Red de Distribución de Agua Potable	Vallecito	1	Agua y Saneamiento
Mejoramiento Red de Distribución de Agua Potable	Perdices	1	Agua y Saneamiento
Mejoramiento Red de Distribución de Agua Potable	Picacho	1	Agua y Saneamiento
Mejoramiento Red de Distribución de Agua Potable	Pedernales	1	Agua y Saneamiento
Mejoramiento Red de Distribución de Agua Potable	El Porvenir	1	Agua y Saneamiento
Mejoramiento Red de Distribución de Agua Potable	El Sitio, La Graciosa	1	Agua y Saneamiento
Mejoramiento Red de Distribución de Agua Potable	Loma Larga y Monte Alegre	1	Agua y Saneamiento

Matriz de Proyectos Priorizados año 2014			
Necesidad Identificada	Comunidad	Prioridad	Campo de Acción
Mejoramiento Red de Distribución de Agua Potable	Buenos Aires	1	Agua y Saneamiento
Mejoramiento Red de Distribución de Agua Potable	Quebrada Seca	1	Agua y Saneamiento
Mejoramiento Línea de Conducción de Agua Potable	Grupo Buenos Aires, Quebrada Seca.	1	Agua y Saneamiento
Mejoramiento Línea de Conducción de Agua Potable	El Sitio	1	Agua y Saneamiento
Mejoramiento Línea de Conducción de Agua Potable	Monte Alegre	1	Agua y Saneamiento
Construcción Proyecto de agua	Las Margaritas	1	Agua y Saneamiento
Proyecto de Alcantarillado de aguas negras	San Luis	1	Agua y Saneamiento
Proyecto Alcantarillado Aguas Negras	Bº Las Flores	1	Agua y Saneamiento
Proyecto Alcantarillado Aguas Negras	Bº Fúnez Barahona	1	Agua y Saneamiento
Proyecto Alcantarillado Aguas Negras	Bº General Madrid	1	Agua y Saneamiento
Proyecto Alcantarillado Aguas Negras	Bº Coronel García	1	Agua y Saneamiento
Construcción Proyecto Energía Eléctrica	Los Potrerillos	1	Seguridad
Proyecto Recolección de Desechos Sólidos	Casco Urbano	1	Agua y Saneamiento
Mejoramiento Proyecto de Agua	Las Américas	1	Agua y Saneamiento
Mejoramiento Proyecto de Agua	Sotero Barahona	1	Agua y Saneamiento
Mejoramiento Proyecto de Agua	Fúnez Barahona	1	Agua y Saneamiento
Mejoramiento Proyecto de Agua	Bella Vista	1	Agua y Saneamiento
Mejoramiento Proyecto de Agua	Plan Verde	1	Agua y Saneamiento
Mejoramiento Proyecto de Agua	Plan de La Cruz	1	Agua y Saneamiento

Matriz de Proyectos Priorizados año 2015			
Necesidad Identificada	Comunidad	Prioridad	Campo de Acción
Mejoramiento Proyecto de Agua	Ocote del Guaro	1	Agua y Saneamiento
Mejoramiento Proyecto de Agua	Coronel García	1	Agua y Saneamiento
Mejoramiento Proyecto de Agua	El Tablón	1	Agua y Saneamiento
Mejoramiento Proyecto de Agua	Las Flores	1	Agua y Saneamiento
Mejoramiento Proyecto de Agua	General Madrid	1	Agua y Saneamiento
Mejoramiento Proyecto de Agua	La Tigra	1	Agua y Saneamiento
Proyecto apoyo a al Juzgado de Policía (Patrulla Policial combustible y repuestos)	Todo el Municipio	2	Seguridad
Construcción Proyecto Energía Eléctrica	Las Cruces	2	Seguridad
Ampliación Proyecto Alumbrado Publico	Nueva Granada	2	Seguridad
Ampliación Proyecto Alumbrado Publico	Bº Las Américas	2	Seguridad
Ampliación Proyecto Alumbrado Publico	Bº Coronel García	2	Seguridad
Ampliación Proyecto Alumbrado Publico	Bº Sotero Barahona	2	Seguridad
Compra de Terreno Municipal.	Las Américas	2	Bienes Municipales
Proyecto Apoyo a pequeños productores	Todo el Municipio	2	Ayuda Social
Construcción de Campo de Futbol	Bº Las Flores	3	Seguridad
Proyecto Construcción y Mejoras de Viviendas	Las Américas	3	Vivienda

Matriz de Proyectos Priorizados año 2015			
Necesidad Identificada	Comunidad	Prioridad	Campo de Acción
Proyecto Construcción y Mejoras de Viviendas	Casco Urbano	3	Vivienda
Proyecto Construcción y Mejoras de Viviendas	Sector Rural	3	Vivienda
Mejoramiento de Posta Policial	Casco Urbano (B° General Madrid)	4	Seguridad
Mejoramiento Techo Centro Cívico	Santa Rosita	4	Seguridad
Mejoramiento Parque Central	Casco Urbano (B° Fúnez Barahona)	4	Seguridad
Construcción Proyecto Energía Eléctrica	Tapiquiales de la Nieve	4	Seguridad
Construcción Proyecto Energía Eléctrica	El Lanillal	4	Seguridad
Construcción Proyecto Energía Eléctrica	Col. Jarra Quiroz	4	Seguridad
Proyecto de Adoquinado de Calles	Casco Urbano	4	Red Vial
Proyecto Enchapado de Calles	Las Casitas	4	Red Vial
Proyecto Enchapado de Calles	B° Plan Verde	4	Red Vial
Proyecto Enchapado de Calles	B° San Luis	4	Red Vial
Proyecto Construcción y Mejoras de calles	San José de Cordoncillos	4	Red Vial
Proyecto Mejoramiento de calles	Sector Rural	4	Red Vial
Proyecto Mejoramiento Edificio Municipal	Fúnez Barahona)	4	Bienes Municipales

9.2 PLAN DE SEGUIMIENTO Y MONITOREO DEL PEDM

El plan estratégico de desarrollo Municipal de San Antonio de Cortes, Tendrá una vigencia permanente ya que presenta un panorama visionario de los proyectos que se pretenden lograr.

El seguimiento de las actividades será permanente, mientras que las evaluaciones operativas se harán anualmente. Las evaluaciones que determinen el cumplimiento de los objetivos y las políticas estratégicas, se harán cada cuatro años, en los últimos seis meses de cada gestión municipal. Las revisiones servirán además, si este fuese el caso para reorientar la estrategia propuesta, adaptándola a las condiciones y a los recursos que imperen en el momento de la evaluación, pero asegurándose que no se pierda la versión original.

Será responsabilidad de la corporación Municipal garantizar que las instancias que aquí se enuncian participen en el proceso, a continuación enunciamos la comisión permanente integrada por la Municipalidad y la Sociedad Civil de San Antonio de Cortes, así mismo las comisiones participantes por cada línea de acción del PEDM.

Plan De Trabajo Para El Seguimiento Y Monitoreo del PEDM

Plan de Trabajo Par el Seguimiento y Monitoreo del PEDM				
ACTIVIDAD	PERIODO	RESPONSABLES	MEDIOS DE VERIFICACIÓN	RESULTADO
Conseguir la Certificación de Punto de Acta para hacer constar la Aprobación de PEDM	Abril de 2016	Gerente Administrativo MSAC	Sesión de Corporación	Punto de Acta
➤ Reunir la Comisión para programar el Plan de Actividades	Mes de Diciembre de 2016	Comisión de seguimiento del PEDM	Convocatoria	Plan de Trabajo
➤ Monitorear el avance sobre la Ejecución de Proyectos Plasmados en el PEDM	Permanente	Departamento de Desarrollo Comunitario	Proyectos realizados	Proyectos Ejecutados
➤ Entrega de certificación y documento final a la Municipalidad	Abril de 2016	Gerente Administrativo MSAC	Acuse de Recibo de Alcalde Municipal	PEDM
Emprender Acciones Correctivas si es necesario para un buen uso del PEDM	Permanente	Gerente Administrativo MSAC	Revisión Anual	Actualización del PEDM
Anexar información al PEDM	Al final de cada año	Gerente Administrativo MSAC	Puntos de Acta que hagan constar el anexo de la información	Actualización del PEDM

PROGRAMAS DE DESARROLLO

Salud y nutrición

Objetivo

Mejorar las condiciones de salud de los habitantes del municipio de San Antonio de Cortés a través del equipamiento, suministro de medicamentos y la infraestructura a todos los contralores sociales

Sector No. 1 SALUD Y NUTRICIÓN

Salud					
Núm.	Descripción del Problema	Proyectos Priorizados		Fuentes de Financiamiento	
		Metas Para Solucionar el Problema	Comunidades con el problema		
1	La demanda debido a problemas de salud es muy alta	Construir más centros asistenciales en el municipio	Centro de Salud Sotero Barahona	Gestión Municipal,	Secretaria de Salud Publica
2	El personal empleado en los centros de salud no se da abasto ante las exigencias del número de pacientes.	Contratar mas personal en los centros de salud existentes	Casco Urbano	Gestión Municipal,	Habitantes de los Barrios del Casco Urbano
3	Los centros de salud existentes no cuentan con el equipo necesario para funcionar como tal.	Equipar los centros de salud existentes	sector Rural	Gestión Municipal,	Secretaria de Salud Publica
4	Los centros de Salud existentes no presentan las condiciones necesarias ya que sus techos están dañados, puertas quebradas	Reparar los techos y puertas de centros de salud que reportan daños en su infraestructura.	Colonia San Juan	Gestión Municipal,	Secretaria de Salud Publica
5	Centro de Salud en condiciones inseguras	Construcción de Cerca de Centro de salud	Aldea Nueva Granada	Gestión Municipal,	Comunidad Beneficiada

Agua y saneamiento básico

Objetivo

Lograr que las comunidades tengan acceso a agua domiciliaria a fin de mejorar los niveles de salud de los habitantes del municipio.

Agua y Saneamiento Básico					
Núm.	Descripción del Problema	Proyectos Priorizados		Fuentes de Financiamiento	
		Metas Para Solucionar el Problema	Comunidades con el problema		
1	No se cuenta con proyecto de agua potable que cubra la demanda de la Población	Construir un macro proyecto de Agua que cubra la demanda del Casco Urbano y realizar proyectos separados para las aldeas.	Todo El Municipio	Gestión Municipal	Aporte Comunitario
2	El Sistema de Alcantarillado de Aguas negras del Municipio de San Antonio de Cortes no está completo en el Casco Urbano y en el sector rural no se ha iniciado	Continuar la Construcción del Proyecto de Aguas negras del Casco Urbano y seguir gestionando para que el área rural cuente con un proyecto de Latinización en todos los sectores	Casco Urbano y Sector Rural	Gestión Municipal	Aporte Comunitario

Medio Ambiente

Objetivo

Lograr que los habitantes de las comunidades, reforesten, cuiden y protejan los micros cuencas que abastecen de agua a las Aldeas y todos los barrios del casco urbano del municipio de San Antonio de Cortés.

Medio Ambiente					
Núm.	Descripción del Problema	Proyectos Priorizados		Fuentes de Financiamiento	
		Metas Para Solucionar el Problema	Comunidades con el problema		
1	No se cuenta con un crematorio Municipal que reúna las condiciones indicadas	Mejorar el Crematorio Municipal y Vigilar para que la gente tire la basura en el lugar indicado no afuera del crematorio	Casco Urbano	Gestión Municipal, Presupuesto Municipal	Secretaria de Cultura
2	No existe un buen control y de protección del Medio Ambiente	Construir Viveros Municipales Sancionar a quienes ocasionan quemas Evitar las talas en lugares donde hay fuentes de agua.	Montaña de la Nieve	Gestión Municipal, Presupuesto Municipal	Secretaria de Ambiente.

Educación

Objetivo

Lograr que los niños de las comunidades del municipio de San Antonio de Cortés tengan acceso a los servicios de educación preescolar, primaria, básica y secundaria en términos de formación integral y de calidad.

Educación					
Núm.	Descripción del Problema	Proyectos Priorizados		Fuentes de Financiamiento	
		Metas Para Solucionar el Problema	Comunidades con el problema		
1	No se cuenta con personal suficiente para atender la demanda de niños en Centros educativos	Que la Municipalidad pague Maestros Auxiliares.	Sector rural	Gestión Municipal, Presupuesto Municipal	Ministerio de Educación
2	No se cuenta con suficientes centros educativos	Compra de Predios para construir mas centros de enseñanza	Todo el Municipio	Gestión Municipal, Presupuesto Municipal	Ministerio de Educación
3	La Capacidad de Alojamiento de las escuelas no es la adecuada	Construir más aulas en los centros educativos que carecen de espacios	Todo el Municipio	Gestión Municipal, Presupuesto Municipal	Ministerio de Educación
4	Los espacios educativos no son seguros	Construir cercas perimetrales para que los alumnos y alumnas estén mas seguros	Sector rural	Gestión Municipal, Presupuesto Municipal	Ministerio de Educación
5	Los Estudiantes necesitan tener conocimientos de computación	Construir Aulas tecnológicas y equiparlas con equipo de computo	Todo el Municipio	Gestión Municipal, Presupuesto Municipal	Ministerio de Educación
6	Techos de Escuelas en total deterioro	Realizar cambio de techos en las escuelas que tienen ese problema	Buenos Aires, La Providencia	Gestión Municipal, Presupuesto Municipal	Ministerio de Educación
7	No existen espacios de lectura ni incentivo hacia dicho tema	Crear áreas de Biblioteca en las escuelas donde no hay Crear competencias de lectura y premiar a los alumnos que muestren mayor interés	Sector rural	Gestión Municipal, Presupuesto Municipal	Ministerio de Educación
8	No hay lugares donde almacenar mobiliario en mal estado	Construir bodegas en las escuelas con dicha necesidad	Todo el Municipio	Gestión Municipal, Presupuesto Municipal	Ministerio de Educación
9	Muchas escuelas no cuentan con sistemas eléctricos confiables y ponen en peligro la vida de los alumnos	Invertir en instalaciones eléctricas que no pongan en peligro la vida de los alumnos	Sector rural	Gestión Municipal, Presupuesto Municipal	Ministerio de Educación

Infraestructura

Objetivo

Mejorar la infraestructura vial y básica de las comunidades principalmente las del sector rural y urbana a fin de mejorar la producción y productividad de los agricultores y comerciantes de los diferentes sectores del municipio.

Infraestructura / Carreteras					
Núm.	Descripción del Problema	Proyectos Priorizados		Fuentes de Financiamiento	
		Metas Para Solucionar el Problema	Comunidades con el problema		
1	Nuestro Municipio no cuenta con proyectos que proporcionen vistosidad y que garanticen recreación a sus habitantes	Construir un parque central Realizar plazas con monumentos que daten la historia del municipio.	Casco Urbano	Gestión Municipal, Presupuesto Municipal	Secretaria de Cultura
2	Muchas calles de diferentes sectores son inclinadas y en tiempo de lluvia se vuelven intransitables	Construir proyectos de enchapados Emitir ordenanzas que exijan a los habitantes la limpieza de cunetas	Casco Urbano	Gestión Municipal, Presupuesto Municipal	Aporte Comunitario
1	Las Carreteras del Municipio están en Mal estado	Solicitar al gobierno Central la continuación del Proyecto de Pavimentación que quedó iniciado en periodos anteriores	Calle Principal	Gob. Central	Postraba
2	No hay mantenimiento constante a las carreteras del casco urbano	Reparar por lo menos dos veces al año las carreteras.	Casco Urbano	Gestión Municipal,	Habitantes de los Barrios del Casco Urbano

Producción agrícola y generación de ingresos

Objetivo

Mejorar la producción y productividad agrícola y traer nuevos inversionistas en este rubro a fin de generar mejores ingresos y combatir el desempleo y evitar la emigración de las comunidades del municipio.

Economía Local / Producción Agrícola					
Núm.	Descripción del Problema	Proyectos Priorizados		Fuentes de Financiamiento	
		Metas Para Solucionar el Problema	Comunidades con el problema		
1	La Economía Local de nuestro municipio es de muy poco crecimiento ya que hay poca actividad comercial	Implementar programas que incentiven a los habitantes a ser productivos como ser apoyo a productores de café, cacao, pimienta, granos básicos y horticultores.	Todo El Municipio	Gestión Municipal	Aporte Comunitario
	Destrucción de Suelos por desconocimiento de los productores	Asistencia Técnica Capacitación del uso correcto de los terrenos de cultivo.	Todo el Municipio	Presupuesto Municipal	

Seguridad ciudadana

Objetivo

Construir una posta policial para albergar a los elementos de la Policía Nacional en la cabecera municipal, que cuente con las condiciones y preste un mejor servicio a los habitantes del municipio de San Antonio de Cortes.

Seguridad Ciudadana					
Núm.	Descripción del Problema	Proyectos Priorizados		Fuentes de Financiamiento	
		Metas Para Solucionar el Problema	Comunidades con el problema		
1	Muchos campos de futbol no están iluminados	Invertir en la iluminación de campos de futbol	La Calchona, Buenos Aires, El Sitio, Los Ovitos, El Encanto, Cordoncillos, El Ocotillo	Presupuesto Municipal	Aporte Comunitario
2	Existen sectores que carecen de un proyecto de electrificación	Construir más proyectos de electrificación	Colmenas, Picacho, Perdices, Golfo, Oval	Presupuesto Municipal	Aporte Comunitario
3	Se necesitan más campos de futbol	Dotar a los diversos sectores de lugares para que los jóvenes hagan deportes.	Barrio Plan Verde, Las Américas,	Presupuesto Municipal	Aporte Comunitario
4	No se da mantenimiento totalmente al sistema de alumbrado publico	Comprar Lámparas de mejor calidad para asegurar su durabilidad	Casco Urbano	Presupuesto Municipal	Aporte Comunitario
5	La Posta Policial del casco Urbano no cuenta con las condiciones de salubridad ideales	Remodelar la posta policial del casco Urbano para mejorar sus condiciones de salubridad.	Casco Urbano	Aporte Municipal	Ministerio de seguridad.
6	No se cuenta con suficientes elementos de la policía nacional	Solicitar mayor número de elementos policiales	Todo el municipio	Ministerio de seguridad.	Ministerio de seg.

9.1.1 Vivienda

Objetivo

Gestionar con el gobierno central y ONG como CEPUDO la aprobación de un proyecto de viviendas para albergar a las familias que los aqueja el problema de vivienda.

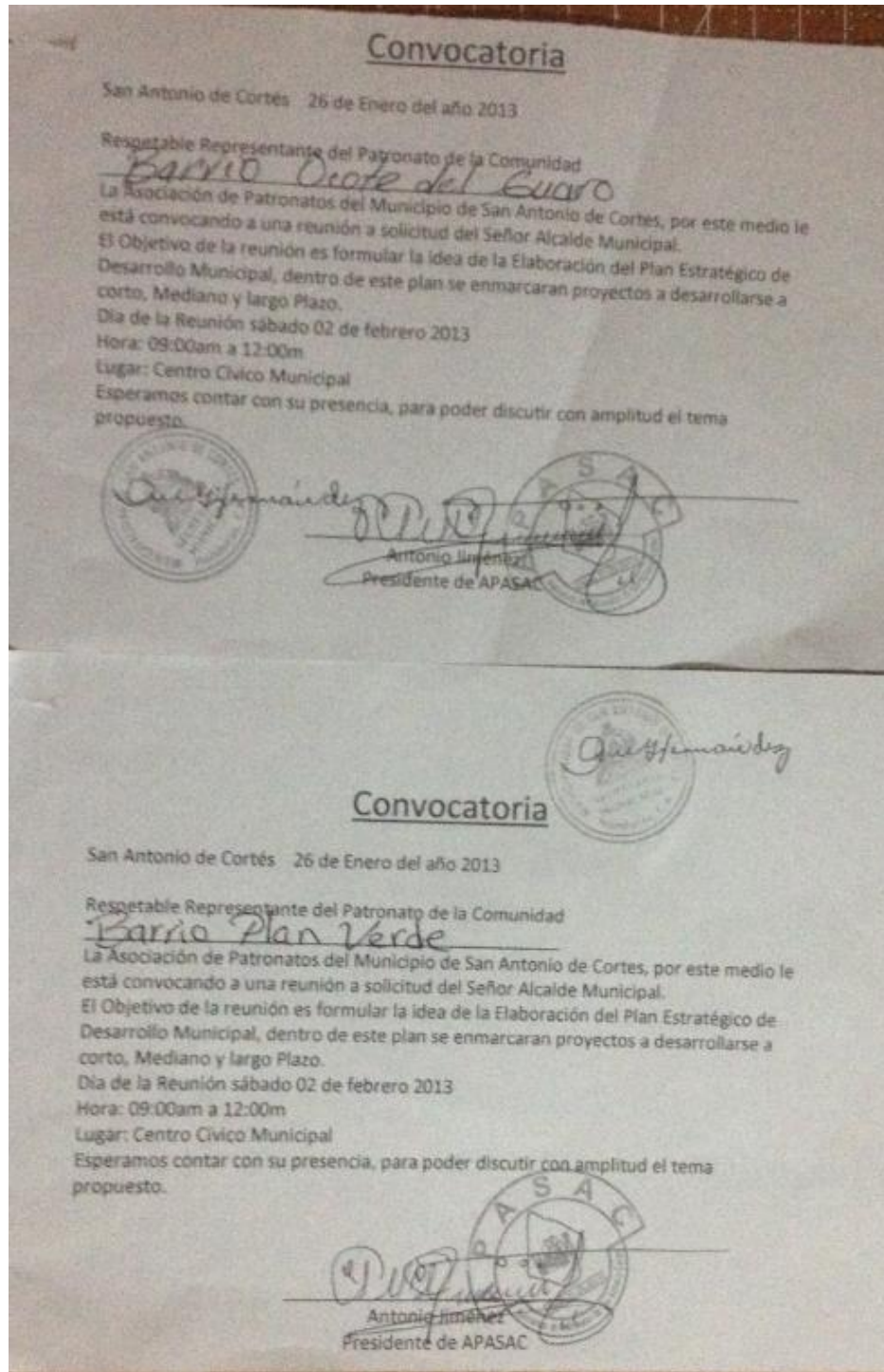
Sector No. 10 VIVIENDA

Vivienda					
Núm.	Descripción del Problema	Proyectos Priorizados		Fuentes de Financiamiento	
		Metas Para Solucionar el Problema	Comunidades con el problema		
1	Muchas familias carecen de vivienda digna y esperan que el gobierno de solución a su problema	Que la alcaldía municipal gestione programas de vivienda con el gobierno central y ONG	Muchos sectores del Municipio	Presupuesto Municipal CEPUDO y Central Gob.	Aporte Comunitario

ANEXOS

Reunión Con Patronatos Para Presentar Propuesta de PEDM





Lista de Asistencia Reunión de APASAC Patronatos Para Presentar el PEDM

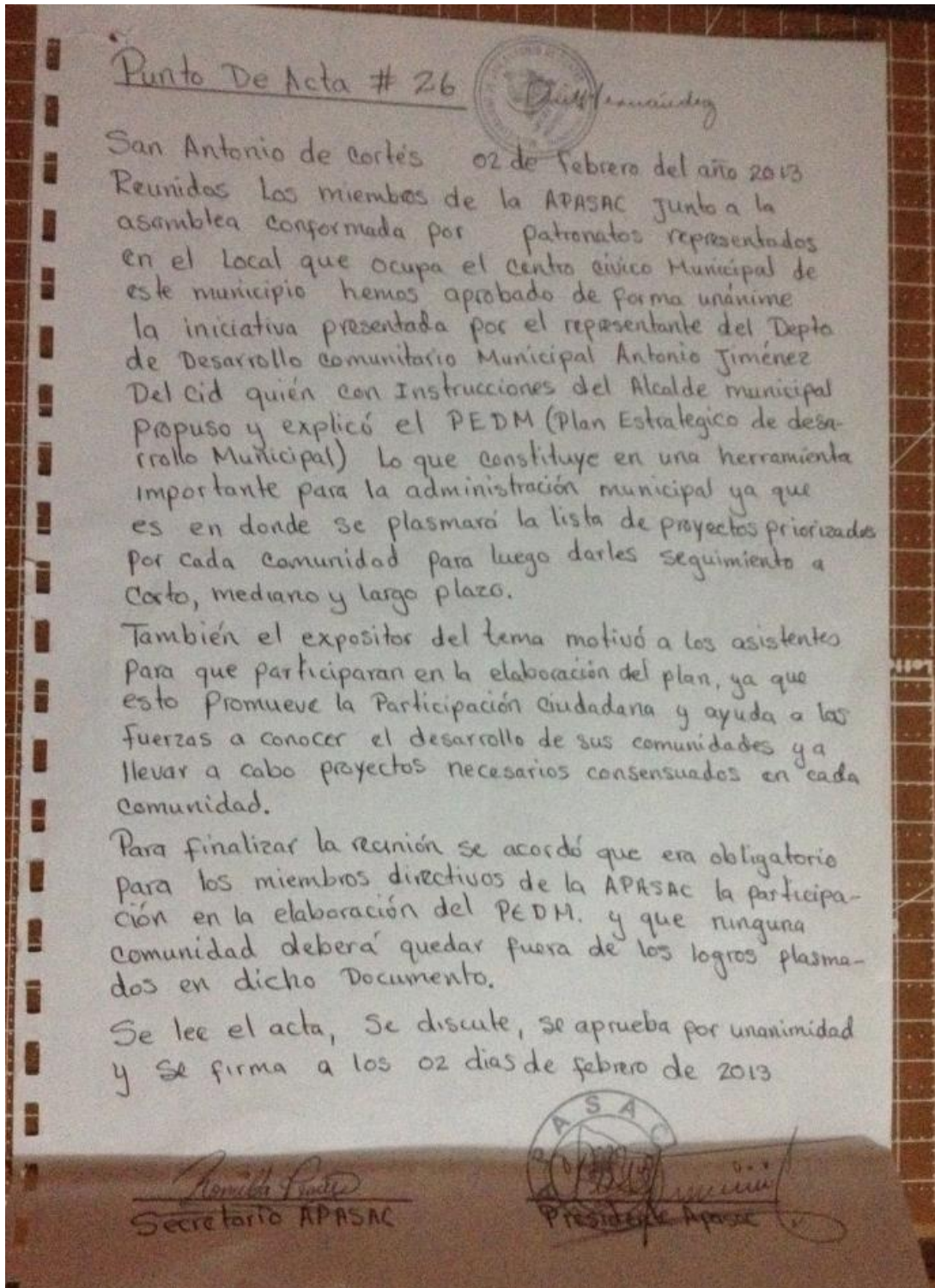
Lista de Asistencia

Evento: Socialización PEDM
 FECHA: 02/02/2013

No.	Nombre Completo	Cargo en Organización	Identidad	Comunidad	Firma
1	Garcés López	Presidenta Peticionario	1003-1951-00088	Pedrisas	Garcés López
2	Román Gasto Díaz	Vocal Peticionario	05-03-1963-00255	Santa Rita	Román Gasto Díaz
3	Nelson Alvarado Chaver	Secretario	01-07-1995-01294	Santa Rita	Nelson Alvarado Chaver
4	Martín Vasquez	Presidente	09-01-1960-00210	San Juan Vista	Martín Vasquez
5	Concepción Amador Díaz	Presidenta	05-02-1969-00222	Pedrisas	Concepción Amador Díaz
6	Francisca Chaviza	Vice-Presidente	01-07-1991-00210	Richito	Francisca Chaviza
7	Ismael Antonia Meléndez	Presidente	05-01-1981-00091	R. Católica	Ismael Antonia Meléndez
8	Ismael Antonia Meléndez	Vice-Presidente	05-01-1991-00053	Santos Cordónillos	Ismael Antonia Meléndez
9	Elías Pineda Rosas	Presidente	05-02-1963-00029	Cordónillos	Elías Pineda Rosas
10	Alfonso Alexander Gutiérrez	Secretario	05-02-1982-00182	Unión Unión	Alfonso Alexander Gutiérrez
11	Rodrigo La Rosa	Presidente	10-03-1968-00129	Lapavilania	Rodrigo La Rosa
12	Emilio Villalobos	Secretario	05-07-1980-00104	La Pedrisa	Emilio Villalobos
13	Martín Vasquez	Presidente	13-05-1957-00180	San Juan Vista	Martín Vasquez
14	Delmarque Medina	Fiscal	05-01-1963-00124	El Aguacate	Delmarque Medina
15	José René García	Presidente	13-12-1957-00093	El Aguacate	José René García
16	Hondalbe González	Presidente	05-01-1975-00022	San Juan Vista	Hondalbe González
17	Roberto Peral Solano	Presidente	13-06-1961-00014	La Pedrisa	Roberto Peral Solano
18	Rosario Alfaro	Presidente	13-05-1941-00022	Las Manitas	Rosario Alfaro
19	Pascual Rojas	Vicepresidente	05-03-1963-00124	Las Manitas	Pascual Rojas
20	Tara Rosa Méndez	Fiscal	05-03-1991-00114	Las Manitas	Tara Rosa Méndez

Evento: Socialización de PEDM
 Lista de Asistencia
 Fecha: 02 de Febrero de 2013

No.	Nombre Completo	Cargo en Organización	Identidad	Comunidad	Firma
1	Juan Roberto Augusto	Presidente	1015-1962-00026	San Rosita	
2	Claudio Rosamay García Guillot	tesoro	0507-1990-00060	Los Amencos	
3	Tetz Decca	tesoro	0722-1984	Alvarado	
4	Alfonso Rodríguez	PRESDIR	0503-1948	PLANES DE ITALIA	
5	David Abel Rodríguez B.	Procurador General	0503-81-251	Bo. Plan Verde	
6	Sosa Soquín Muriel M.	U. Pedagógica	0501-1976-02832	Las Margaritas	
7	Carlos M. Mejía	Requisitos Municipales	0503-1970-00333	Las Cañitas	
8	Remedios Ponce	Requisitos Municipales	1901-1949-00018	San Rosita	
9	Angelo Salazar Pineda	Biblioteca Municipal	1623-1976-00388	San Antonio C.	
10	Isaac Haurido Cruz	San Antonio C.		San Antonio C.	
11	Juan Fco Orellana	Presidente	0501-1969-00048	San Antonio C.	
12	gab. Cecilio Ramos	tesoro	0507-1992-00038	San Antonio C.	
13	Roberto Mejía	MUNICIPAL	0501-1949-00048	San Antonio C.	
14	Roberto Mejía	Pres. Jor.	0501-1970-00048	San Antonio C.	
15	Roberto Mejía	Pres. Jor.	1314-1960-00021	San Antonio C.	
16	Miguel Ángel Rosales	Pres. Jor.	0501-1970-00048	San Antonio C.	
17	Alfonso Mejía	Pres. Jor.	0501-1970-00048	San Antonio C.	
18	Marta Coronzo	Pres. Jor.	0507-1960-00132	San Antonio C.	
19	Miguel Mejía	Pres. Jor.		San Antonio C.	
20	Jose Leonor Ferrero	Pres. Jor.		San Antonio C.	



MEMORANDUM

PARA : MARITZA RAMOS
OIP Municipalidad San Antonio de Cortes

DE : DENIS ALEXIS VALLADARES
ADMINISTRADOR MUNICIPAL
Municipalidad de San Antonio de Cortés

ASUNTO : ENTREGA DE COPIA DE PEDM

FECHA : 07 de MARZO DEL 2018

POR MEDIO DE LA PRESENTE SE LE HACE ENTREGA DE UNA COPIA DE PEDM QUE FUE ELABORADO EN EL AÑO 2013 -2018 QUE AUN ESTA VIGENTE . EN ESTE AÑO SE CONTINUA EN EL PROCESO DE ELABORACION DE UNO NUEVO EL CUAL SE INGRESARA AL PORTAL UNA VEZ QUE ESTE TERMINADO

ATT

[Handwritten signature]
07/03/18

