



MUNICIPALIDAD DE COPÁN RUINAS

Puerta Cultural de Honduras al Mundo



MEMORÁNDUM

Copán Ruinas Copán, 07 de diciembre 2022.

PARA: Cameron Gissell Carrera Aguirre.
Oficial de Información Pública

DE: Andrea Nicole Abrego Florentino.
Jefa de Unidad Técnica Municipal

Asunto: Información para el Portal de Transparencia del mes de noviembre del 2022.

Fecha: 07 de diciembre de 2022.

.....

Asunto: **Reporte de Actividades correspondientes al mes de noviembre 2022**

Estimada

Por medio de la presente remito informe solicitado mensualmente correspondiente al mes de noviembre (del 01 al 30) de las actividades realizadas por proyecto ejecutado, de las unidades siguientes: Unidad Técnica Municipal, Unidad Municipal de Seguridad Alimentaria y Nutricional, Unidad Municipal de Turismo, Unidad de Desarrollo Económico Local, Unidad Municipal de Medio Ambiente, Unidad de Obras Públicas y Oficina Municipal de la Mujer.; para ser incorporada a la página de Transparencia del Instituto de Acceso a la Información Pública (IAIP).

Ing. Andrea Abrego Florentino
Jefa de Unidad Técnica Municipal
Municipalidad de Copán Ruinas





MUNICIPALIDAD DE COPÁN RUINAS

Puerta Cultural de Honduras al Mundo



UNIDAD TÉCNICA MUNICIPAL





MUNICIPALIDAD DE COPÁN RUINAS

Puerta Cultural de Honduras al Mundo



REPORTE DE ACTIVIDADES POR PROYECTO

1. ELECTRIFICACION DE BARRIO MIRAFLORES

80% Final del pago total por servicios técnicos profesionales de instalación de proyecto de electrificación en Barrio Miraflores del municipio de Copan Ruinas.



Ing. Andrea Abrego Florentino
Jefa de Unidad Técnica Municipal
Municipalidad de Copán Ruinas





MUNICIPALIDAD DE COPÁN RUINAS

Puerta Cultural de Honduras al Mundo



2. ELECTRIFICACION DE BRISAS DEL NORTE

Compra de materiales eléctricos (perno de rosca corrida, espiga punta para poste, perno de retenida curvo, cable de retenida, preformado retenida 1/4, ilm arandela cuadrada, cable de aluminio s/f, cable de aluminio c/f, ilm bastidor de 3 líneas, aislador de carrete, grapa polo tierra, conector de aluminio, varilla para retenida, ilm ancla de retenida, lámpara led urban, Im brazo para lámpara, conector aluminio, protector para retenida, cruceta de madera, corta circuito, platina tirante, fusible de mecha, pararrayo 27kv, grapa p/cerco, alambre de cobre desnudo, poste de madera, perno rosca corrida, conector de aluminio cable thhn) los cuales se utilizaran para el proyecto de electrificación de la comunidad de Brisas del Norte del municipio de Copán Ruinas.



Ing. Andrea Abrego Florentino
Jefa de Unidad Técnica Municipal
Municipalidad de Copán Ruinas





MUNICIPALIDAD DE COPÁN RUINAS

Puerta Cultural de Honduras al Mundo



3. ELECTRIFICACION DE BRISAS DEL NORTE

Compra de materiales eléctricos (postes de madera 35 40ft clase 5, cruceta de madera 04x05x48, conector de aluminio cal 60a60, varilla p/retenida, varilla polo tierra, grapa polo tierra, transformador de aceite pe 15.0 kva, penn union conector pin, aislador suspensión, espiga punta para poste, perno máquina, perno de retenida curvo 5, perno rosca corrida 5/8, pararrayo 27 kv 100 amp polímero balestro, tuerca de ojo, flete) los cuales se utilizaran para el proyecto de electrificación del barrio Barranquilla de la comunidad de Las Flores.



Ing. Andrea Abrego Florentino
Jefa de Unidad Técnica Municipal
Municipalidad de Copán Ruinas



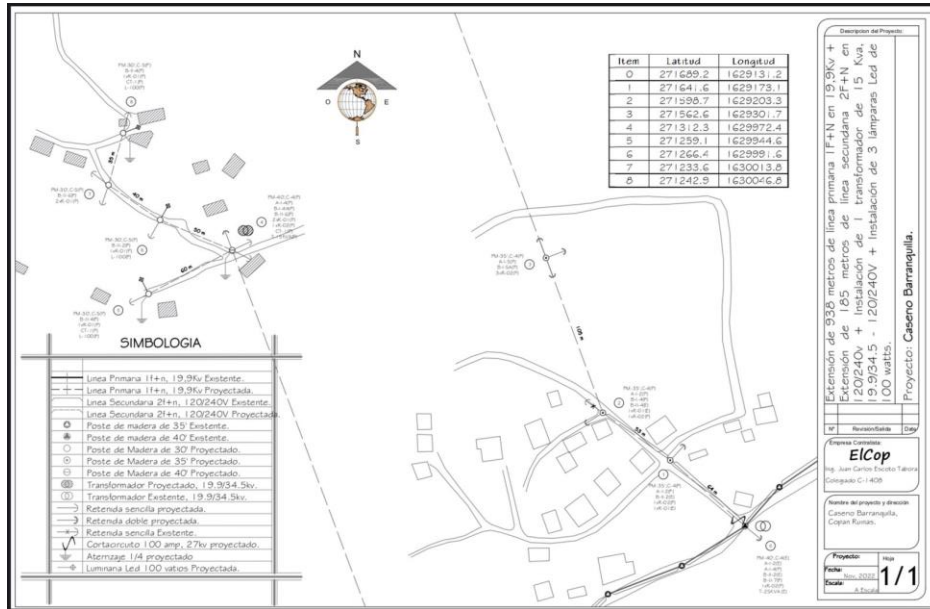


MUNICIPALIDAD DE COPÁN RUINAS

Puerta Cultural de Honduras al Mundo



Servicios de honorarios profesionales para realizar la aprobación del plano y recepción del proyecto de electrificación del barrio Barranquilla, comunidad de las Flores en el municipio de Copán Ruinas.



Ing. Andrea Abrego Florentino
Jefa de Unidad Técnica Municipal
Municipalidad de Copán Ruinas





MUNICIPALIDAD DE COPÁN RUINAS

Puerta Cultural de Honduras al Mundo



20% Inicial por servicios técnicos profesionales de instalación de proyecto de electrificación en comunidad de Las Flores, Barrio Barranquilla del municipio de Copan Ruinas.



Ing. Andrea Abrego Florentino
Jefa de Unidad Técnica Municipal
Municipalidad de Copán Ruinas





MUNICIPALIDAD DE COPÁN RUINAS

Puerta Cultural de Honduras al Mundo



UNIDAD MUNICIPAL DE MEDIO AMBIENTE





REPORTE DE ACTIVIDADES POR PROYECTO

1. RELLENO SANITARIO

Mantenimiento de retroexcavadora que se encuentra trabajando en el relleno sanitario municipal para lo cual se compró una manguera para hidráulico el 02 de noviembre del 2022.



Ing. Miguel Eduardo Maldonado
Jefe de Unidad Municipal Ambiental
Municipalidad de Copán Ruinas





MUNICIPALIDAD DE COPÁN RUINAS

Puerta Cultural de Honduras al Mundo



Mantenimiento de retroexcavadora que se encuentra trabajando en el relleno sanitario municipal para lo cual se compró 1 cubeta de aceite hidráulico, 5 botes de agua para batería el 02 de noviembre de 2022.



Ing. Miguel Eduardo Maldonado
Jefe de Unidad Municipal Ambiental
Municipalidad de Copán Ruinas





MUNICIPALIDAD DE COPÁN RUINAS

Puerta Cultural de Honduras al Mundo



Consumo de combustible para diferentes actividades y diferentes proyectos de la municipalidad de Copán Ruinas el 11 de noviembre del 2022.



Ing. Miguel Eduardo Maldonado
Jefe de Unidad Municipal Ambiental
Municipalidad de Copán Ruinas





MUNICIPALIDAD DE COPÁN RUINAS

Puerta Cultural de Honduras al Mundo



Servicios de mecánica (reparación de cardan y mangueras de agua, reconstrucción de selenoides de la transmisión, reparación de pistón, cambio de pasadores machos, cambio de aceite de transmisión, reparación de llantas engrase a presión, engrase, cambio de cruces de flecha de la doble, muñón de torna fuerza y dos balineras) para retroexcavadora que se encuentra trabajando en el relleno sanitario de Copán ruinas el 23 de noviembre del 2022.






Ing. Miguel Eduardo Maldonado
Jefe de Unidad Municipal Ambiental
Municipalidad de Copán Ruinas





MUNICIPALIDAD DE COPÁN RUINAS

Puerta Cultural de Honduras al Mundo



2. MANTENIMIENTO DE LAGUNAS DE OXIDACION

Limpieza de las lagunas de oxidación para lo cual se compró: tela zaranda 1/4x36, cable acerado galvanizado 3/8, guantes de cuero, alambre de amarre que servirán en la eliminación de las algas que crecen en la superficie y evitan que las bacterias se descompongan con normalidad la materia orgánica el 02 de noviembre de 2022.



Ing. Miguel Eduardo Maldonado
Jefe de Unidad Municipal Ambiental
Municipalidad de Copán Ruinas





MUNICIPALIDAD DE COPÁN RUINAS

Puerta Cultural de Honduras al Mundo



Mantenimiento de las lagunas de oxidación para lo cual se contrató cuatro jornales que trabajaron 5 días cada uno en el mantenimiento y limpieza de las lagunas de oxidación trabajados los días 31 de octubre hasta el 04 de noviembre del año 2022.



Ing. Miguel Eduardo Maldonado
Jefe de Unidad Municipal Ambiental
Municipalidad de Copán Ruinas





MUNICIPALIDAD DE COPÁN RUINAS

Puerta Cultural de Honduras al Mundo



Mantenimiento de las lagunas de oxidación para lo cual se contrató cuatro jornales que trabajaron 5 días cada uno en el mantenimiento y limpieza de las lagunas de oxidación trabajados los días 07 al 11 de noviembre del año 2022.




Ing. Miguel Eduardo Maldonado
Jefe de Unidad Municipal Ambiental
Municipalidad de Copán Ruinas



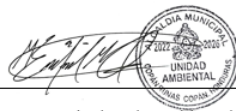


MUNICIPALIDAD DE COPÁN RUINAS

Puerta Cultural de Honduras al Mundo



Construcción de dos bodegas y una galera para estacionamiento de maquinaria municipal ubicada en las lagunas de oxidación en barrio brisas del rio de copan ruinas, para lo cual se compró: 9 pliegos de malla lamina desplegada, 2 unidades de rodos de 4/1/2, 1 riel metálico de 20 pies, 3 unidades de ángulos de 1/2x3/19, 24 discos de 7 pulgadas para cortar metal, 5 discos de 4 pulgadas para pulir metal, 3 cajas de electrodos, 10 canaletas de 2x6 el 10 de noviembre del 2022.



Ing. Miguel Eduardo Maldonado
Jefe de Unidad Municipal Ambiental
Municipalidad de Copán Ruinas





MUNICIPALIDAD DE COPÁN RUINAS

Puerta Cultural de Honduras al Mundo



Construcción de bodega de lámina de aluzinc de 19/8 con portón corredizo y galera adicional con techo de 14/8 y columna de tubo estructural en predio de laguna de oxidación el 11 de noviembre del 2022.



Ing. Miguel Eduardo Maldonado
Jefe de Unidad Municipal Ambiental
Municipalidad de Copán Ruinas





MUNICIPALIDAD DE COPÁN RUINAS

Puerta Cultural de Honduras al Mundo



Construcción de dos bodegas y una galera para estacionamiento de maquinaria municipal ubicada en las lagunas de oxidación en barrio brisas del rio de Copán ruinas para lo cual se compró 1 juego de rodos para rieles de portón, 1 riel metálico de 20 pies para portón, 14 canaletas galvanizadas de 2x6 chapa 18, 8 tubos estructurales cuadrado 4x4 chapa 14 en fecha del 15 de noviembre del 2022.



Ing. Miguel Eduardo Maldonado
Jefe de Unidad Municipal Ambiental
Municipalidad de Copán Ruinas





MUNICIPALIDAD DE COPÁN RUINAS

Puerta Cultural de Honduras al Mundo



Mantenimiento de las lagunas de oxidación para lo cual se contrató seis jornales que trabajaron 5 días cada uno en la limpieza de las lagunas de oxidación trabajados los días 14 al 18 de noviembre del año 2022.





Ing. Miguel Eduardo Maldonado
Jefe de Unidad Municipal Ambiental
Municipalidad de Copán Ruinas





MUNICIPALIDAD DE COPÁN RUINAS

Puerta Cultural de Honduras al Mundo



Mantenimiento de las lagunas de oxidación para lo cual se contrató ocho jornales que trabajaron 5 días cada uno en el mantenimiento y limpieza de las lagunas de oxidación trabajados los días 21 al 25 de noviembre del año 2022.



Ing. Miguel Eduardo Maldonado
Jefe de Unidad Municipal Ambiental
Municipalidad de Copán Ruinas





MUNICIPALIDAD DE COPÁN RUINAS

Puerta Cultural de Honduras al Mundo



Construcción de dos bodegas y una galera para estacionamiento de maquinaria municipal ubicada en las lagunas de oxidación en barrio brisas del rio de Copán ruinas para lo cual se compró 11 canaletas de 2x6, 3 láminas tiempo rombo 3/4 el 23 de noviembre del 2022.



Ing. Miguel Eduardo Maldonado
Jefe de Unidad Municipal Ambiental
Municipalidad de Copán Ruinas





MUNICIPALIDAD DE COPÁN RUINAS

Puerta Cultural de Honduras al Mundo



UNIDAD DE DESARROLLO ECONOMICO LOCAL





REPORTE DE ACTIVIDADES POR PROYECTO

1. ACTIVIDADES DE DESARROLLO ECONOMICO LOCAL

Apoyo a iniciativa de Emprendedurismo al señor Mariel Mánchame Guerra de la comunidad de Sesesmil II quien participo en el proceso de formación y formulación de planes de negocio con su emprendimientos "ISAMAR LACTEOS " mismo que se presento ante una terna evaluadora y su evaluación fue buena por lo que se apoyó desde el presupuesto de la Unidad de Desarrollo Económico Local dotándolo de equipo como ser una maquina descremadora SICH NO26 eléctrica 100 LPH 110V , Cepillo P/Limpieza de descremadora. Esto con el objetivo de fortalecer su economía y generar ingresos económicos y crear fuentes de empleo.



Saida Aguilar Castillo
Unidad de Desarrollo Económico Local
Municipalidad de Copan Ruinas





MUNICIPALIDAD DE COPÁN RUINAS

Puerta Cultural de Honduras al Mundo



Pago por servicio de transporte desde copan ruinas a la ciudad de san pedro sula para realizar trámites en las oficinas de migración para la gestión de pasaporte de los 7 artesanos que participaron en una feria auspiciada por la asociación de mujeres nativas de Canadá por lo cual la Municipalidad de Copán Ruinas apoyo con el trámite de pasaporte y el traslado de estas personas.



Saida Aguilar Castillo
Unidad de Desarrollo Económico Local
Municipalidad de Copan Ruinas

Barrio el Centro, Copán Ruinas, Honduras, Centroamérica | Tel. +504 2651-3900 | info@municipalidadcopanruinas.com





MUNICIPALIDAD DE COPÁN RUINAS

Puerta Cultural de Honduras al Mundo



Compra de 100 sillas plásticas blancas neoplas mega, el cual fue solicitado por el emprendedora Azul Alejandra Peraza Rosa del B° Buena Vista del Municipio de Copán Ruinas, y quien ha participado en el proceso de formación y formulación de planes de negocio y fue evaluado y aprobado atravez de una terna evaluadora por lo que se le apoyara mediante la dotación de equipo solicitado. esto con el objetivo de apoyar su autonomía económica y generar cierta cantidad de ingresos económicos a través de las ideas innovadoras que pueda estar ofreciendo el emprendedor para salir al mercado económico.



Saida Aguilar Castillo
Unidad de Desarrollo Económico Local
Municipalidad de Copan Ruinas





MUNICIPALIDAD DE COPÁN RUINAS

Puerta Cultural de Honduras al Mundo



UNIDAD MUNICIPAL DE SEGURIDAD ALIMENTARIA Y NUTRICIONAL





MUNICIPALIDAD DE COPÁN RUINAS

Puerta Cultural de Honduras al Mundo



REPORTE DE ACTIVIDADES POR PROYECTO

Apoyo en con una contraparte en el proyecto familiar de la señora Damaris Judith Murcia quien es una persona de escasos recursos económicos. del barrio la tejera.



Ing. Exely Salazar Salvador

Unidad Municipal de Seguridad Alimentaria y Nutricional

Municipalidad de Copan Ruinas

Barrio el Centro, Copán Ruinas, Honduras, Centroamérica | Tel. +504 2651-3900 | info@municipalidadcopanruinas.com





MUNICIPALIDAD DE COPÁN RUINAS

Puerta Cultural de Honduras al Mundo



Contribución a la familia de Rosa Yaqueli Luna cruz, para la mejora de su vivienda. originaria del barrio nueva esperanza familia de escasos recursos económicos.



Ing. Exely Salazar Salvador

Unidad Municipal de Seguridad Alimentaria y Nutricional

Municipalidad de Copan Ruinas





MUNICIPALIDAD DE COPÁN RUINAS

Puerta Cultural de Honduras al Mundo



Apoyo a la familia del señor Juan Ramon Mejía para que pueda mejora su vivienda. y por ser una persona de la tercera edad, del barrio buena vista.



Ing. Exely Salazar Salvador

Unidad Municipal de Seguridad Alimentaria y Nutricional

Municipalidad de Copan Ruinas





MUNICIPALIDAD DE COPÁN RUINAS

Puerta Cultural de Honduras al Mundo



Apoyo con la mejora de la vivienda de la señora Marilú López Hernández.



Ing. Exely Salazar Salvador

Unidad Municipal de Seguridad Alimentaria y Nutricional

Municipalidad de Copan Ruinas

Barrio el Centro, Copán Ruinas, Honduras, Centroamérica | Tel. +504 2651-3900 | info@municipalidadcopanruinas.com





MUNICIPALIDAD DE COPÁN RUINAS

Puerta Cultural de Honduras al Mundo



Se le apoyo con material de mejora de vivienda de la señora Maria Luisa Bringuez



Ing. Exely Salazar Salvador

Unidad Municipal de Seguridad Alimentaria y Nutricional

Municipalidad de Copan Ruinas

Barrio el Centro, Copán Ruinas, Honduras, Centroamérica | Tel. +504 2651-3900 | info@municipalidadcopanruinas.com





MUNICIPALIDAD DE COPÁN RUINAS

Puerta Cultural de Honduras al Mundo



Apoyo a la señora Angelina Alonzo en la mejora de su vivienda por ser una señora de la tercera edad y de bajos recursos económicos, del Barrio Villa Maruquita



Ing. Exely Salazar Salvador

Unidad Municipal de Seguridad Alimentaria y Nutricional

Municipalidad de Copan Ruinas





MUNICIPALIDAD DE COPÁN RUINAS

Puerta Cultural de Honduras al Mundo



Donación de materiales que será utilizado en la mejora de la vivienda de la señora Meily Hernández ya que se ha decidido apoyarla por ser una persona de escasos recursos económicos, del barrio san pedrito.



Ing. Exely Salazar Salvador

Unidad Municipal de Seguridad Alimentaria y Nutricional

Municipalidad de Copan Ruinas





MUNICIPALIDAD DE COPÁN RUINAS

Puerta Cultural de Honduras al Mundo



Apoyo con material que será utilizado en la mejora de la vivienda de la señora Mirna Janeth Ramírez, por ser una persona de escasos recursos económicos. originaria del barrio la tejera



Ing. Exely Salazar Salvador

Unidad Municipal de Seguridad Alimentaria y Nutricional

Municipalidad de Copan Ruinas





MUNICIPALIDAD DE COPÁN RUINAS

Puerta Cultural de Honduras al Mundo



Apoyo con materiales que será utilizado en la mejora de la vivienda del señor Luis Francisco Lara Fuentes por ser una persona de escasos recursos económicos. del barrio Buena Vista




Ing. Exely Salazar Salvador
Unidad Municipal de Seguridad Alimentaria y Nutricional
Municipalidad de Copan Ruinas





MUNICIPALIDAD DE COPÁN RUINAS

Puerta Cultural de Honduras al Mundo



Apoyo como contraparte en la mejora de la vivienda del señor José Suchite Pérez, ya que fue afectado por la tormenta julia y por ser de escasos recursos económicos, de la comunidad de tesorito.



Ing. Exely Salazar Salvador

Unidad Municipal de Seguridad Alimentaria y Nutricional

Municipalidad de Copan Ruinas





MUNICIPALIDAD DE COPÁN RUINAS

Puerta Cultural de Honduras al Mundo



Apoyo a la familia del señor Cristóbal Méndez en la mejora de su vivienda por ser de escasos recursos económicos. originario del barrio ostuman.



Ing. Exely Salazar Salvador

Unidad Municipal de Seguridad Alimentaria y Nutricional

Municipalidad de Copan Ruinas





MUNICIPALIDAD DE COPÁN RUINAS

Puerta Cultural de Honduras al Mundo



Contraparte con material para ser utilizado en la mejora de la vivienda de la señora Dradys Eunice Guzman guerra se le ha apoyado por ser una persona de escasos recursos económicos. originario del barrio san pedrito





MUNICIPALIDAD DE COPÁN RUINAS

Puerta Cultural de Honduras al Mundo



Apoyo con material de construcción a la familia del señor José Mauricio Ramos en la mejora de su vivienda y por ser una familia de escasos recursos económicos. originario de la comunidad de rincón del buey.



Ing. Exely Salazar Salvador

Unidad Municipal de Seguridad Alimentaria y Nutricional

Municipalidad de Copan Ruinas





MUNICIPALIDAD DE COPÁN RUINAS

Puerta Cultural de Honduras al Mundo



Apoyo en la mejora de vivienda de la señora María del Carmen regalado por ser una persona de la tercera edad y de escasos recursos económicos originaria del barrio san pedrito



Ing. Exely Salazar Salvador

Unidad Municipal de Seguridad Alimentaria y Nutricional

Municipalidad de Copan Ruinas





MUNICIPALIDAD DE COPÁN RUINAS

Puerta Cultural de Honduras al Mundo



Apoyo con material para la mejora de la vivienda de la familia de la señora Danelda Zaldivar orellana por ser una persona de escasos recursos económicos.



Ing. Exely Salazar Salvador

Unidad Municipal de Seguridad Alimentaria y Nutricional

Municipalidad de Copan Ruinas

Barrio el Centro, Copán Ruinas, Honduras, Centroamérica | Tel. +504 2651-3900 | info@municipalidadcopanruinas.com





MUNICIPALIDAD DE COPÁN RUINAS

Puerta Cultural de Honduras al Mundo



Apoyo con material de mejora de vivienda de la señora Maribel Esperanza López por ser una persona de escasos recursos económicos. originaria del barrio san pedrito



Ing. Exely Salazar Salvador

Unidad Municipal de Seguridad Alimentaria y Nutricional

Municipalidad de Copan Ruinas





MUNICIPALIDAD DE COPÁN RUINAS

Puerta Cultural de Honduras al Mundo



Donacion de material que será utilizado en la mejora de la vivienda de la señora Sonia Maribel Pérez del, ya que se ha decidido apoyarla por ser una persona de escasos recursos económicos. originaria del barrio san pedrito.



Ing. Exely Salazar Salvador

Unidad Municipal de Seguridad Alimentaria y Nutricional

Municipalidad de Copan Ruinas





MUNICIPALIDAD DE COPÁN RUINAS

Puerta Cultural de Honduras al Mundo



Contraparte con material para la mejora de la vivienda de la señora Mariela Álvarez Gómez ya que se ha decidido apoyarla por ser una persona de escasos recursos económicos. originaria del barrio buena vista.



Ing. Exely Salazar Salvador

Unidad Municipal de Seguridad Alimentaria y Nutricional

Municipalidad de Copan Ruinas





MUNICIPALIDAD DE COPÁN RUINAS

Puerta Cultural de Honduras al Mundo



Apoyo con material para la mejora de la vivienda de la señora Mauda Esmeralda Lemus veliz, ya que se ha decidido apoyarla por ser una persona de escasos recursos económicos; originaria del barrio nueva esperanza.



Ing. Exely Salazar Salvador

Unidad Municipal de Seguridad Alimentaria y Nutricional

Municipalidad de Copan Ruinas





MUNICIPALIDAD DE COPÁN RUINAS

Puerta Cultural de Honduras al Mundo



Apoyo con materiales de mejora de la vivienda de la familia de la señora María Dilia orellana por ser una persona de escasos recursos económicos; originaria del barrio san pedrito.



Ing. Exely Salazar Salvador

Unidad Municipal de Seguridad Alimentaria y Nutricional

Municipalidad de Copan Ruinas





MUNICIPALIDAD DE COPÁN RUINAS

Puerta Cultural de Honduras al Mundo



Donación de materiales para ser utilizados en la mejora de la vivienda del señor Fidelio Rivera Calderón, ya que se ha decidido apoyarle por ser una persona de escasos recursos económicos; originaria del barrio nueva esperanza.



Ing. Exely Salazar Salvador

Unidad Municipal de Seguridad Alimentaria y Nutricional

Municipalidad de Copan Ruinas

Barrio el Centro, Copán Ruinas, Honduras, Centroamérica | Tel. +504 2651-3900 | info@municipalidadcopanruinas.com





MUNICIPALIDAD DE COPÁN RUINAS

Puerta Cultural de Honduras al Mundo



Apoyo con material para la mejora de la vivienda de la señora Maritza Isabel Guerra ya que es una persona de escasos recursos económicos; originaria de la comunidad el quebracho



Ing. Exely Salazar Salvador

Unidad Municipal de Seguridad Alimentaria y Nutricional

Municipalidad de Copan Ruinas

Barrio el Centro, Copán Ruinas, Honduras, Centroamérica | Tel. +504 2651-3900 | info@municipalidadcopanruinas.com





MUNICIPALIDAD DE COPÁN RUINAS

Puerta Cultural de Honduras al Mundo



Donacion de materiales para apoyar el proceso de mejora de vivienda de la señora Maria del Carmen Marroquín Miguel, ya que se ha decidido apoyarla por ser una persona de escasos recursos económicos. originaria de la comunidad el quebracho.




Ing. Exely Salazar Salvador
Unidad Municipal de Seguridad Alimentaria y Nutricional
Municipalidad de Copan Ruinas





MUNICIPALIDAD DE COPÁN RUINAS

Puerta Cultural de Honduras al Mundo



Apoyo con materiales para mejora de la vivienda del señor Gonzalo Ruano Rivas de la comunidad de buena vista Copán Ruinas, ya que se ha decidido apoyarlo por ser una persona de escasos recursos económicos.




Ing. Exely Salazar Salvador
Unidad Municipal de Seguridad Alimentaria y Nutricional
Municipalidad de Copan Ruinas





MUNICIPALIDAD DE COPÁN RUINAS

Puerta Cultural de Honduras al Mundo



Contraparte con material para la mejora de la vivienda del señor Melvin Méndez ya que se ha decidido apoyarla por ser una persona de escasos recursos económicos. originario de la comunidad las palmas.



Ing. Exely Salazar Salvador

Unidad Municipal de Seguridad Alimentaria y Nutricional

Municipalidad de Copan Ruinas





MUNICIPALIDAD DE COPÁN RUINAS

Puerta Cultural de Honduras al Mundo



Apoyo a la familia de la señora María Erna Leiva ramos en el proyecto de mejora de su vivienda y con escasez de fondos económicos de la tercera edad; originaria de la comunidad boca del monte.



Ing. Exely Salazar Salvador

Unidad Municipal de Seguridad Alimentaria y Nutricional

Municipalidad de Copan Ruinas





MUNICIPALIDAD DE COPÁN RUINAS

Puerta Cultural de Honduras al Mundo



Donación a la familia del señor Manuel López en el proyecto de mejora de su vivienda por ser una familia de escasos recursos económicos. originario de la finca el Cisne



Ing. Exely Salazar Salvador

Unidad Municipal de Seguridad Alimentaria y Nutricional

Municipalidad de Copan Ruinas





MUNICIPALIDAD DE COPÁN RUINAS

Puerta Cultural de Honduras al Mundo



Apoyo con arena para el mejoramiento de vivienda del señor Luis Alonso Nufio Martínez. originaria del barrio la tejera.



Ing. Exely Salazar Salvador

Unidad Municipal de Seguridad Alimentaria y Nutricional

Municipalidad de Copan Ruinas

Barrio el Centro, Copán Ruinas, Honduras, Centroamérica | Tel. +504 2651-3900 | info@municipalidadcopanruinas.com





MUNICIPALIDAD DE COPÁN RUINAS

Puerta Cultural de Honduras al Mundo



Apoyo con material selecto arena a la familia del señor Jeremías Romero para mejoramiento de su vivienda ya que es una persona de escasos recursos económicos. originario de cordoncillo



Ing. Exely Salazar Salvador

Unidad Municipal de Seguridad Alimentaria y Nutricional

Municipalidad de Copan Ruinas





MUNICIPALIDAD DE COPÁN RUINAS

Puerta Cultural de Honduras al Mundo



Apoyo a la señora Oneyda Diaz Fuentes para la mejora de su vivienda y por ser una mujer de bajos recursos económicos. originario de la comunidad de san francisco.



Ing. Exely Salazar Salvador

Unidad Municipal de Seguridad Alimentaria y Nutricional

Municipalidad de Copan Ruinas

Barrio el Centro, Copán Ruinas, Honduras, Centroamérica | Tel. +504 2651-3900 | info@municipalidadcopanruinas.com





MUNICIPALIDAD DE COPÁN RUINAS

Puerta Cultural de Honduras al Mundo



Apoyo con materiales para la mejora de la vivienda de la joven Karen Julissa García morales, por ser de escasos recursos económicos. originaria del barrio Miraflores



Ing. Exely Salazar Salvador

Unidad Municipal de Seguridad Alimentaria y Nutricional

Municipalidad de Copan Ruinas





MUNICIPALIDAD DE COPÁN RUINAS

Puerta Cultural de Honduras al Mundo



Apoyo con material selecto para la mejora de la vivienda del señor Héctor Enrique Ochoa, como una contraparte en su proyecto familiar. originario de la colonia quico cueva.



Ing. Exely Salazar Salvador

Unidad Municipal de Seguridad Alimentaria y Nutricional

Municipalidad de Copan Ruinas





MUNICIPALIDAD DE COPÁN RUINAS

Puerta Cultural de Honduras al Mundo



Apoyo con materiales para la mejora de la vivienda de la señora Maria del Carmen Vasquez García por ser una persona de escasos recursos económicos. originaria del barrio Miraflores



Ing. Exely Salazar Salvador

Unidad Municipal de Seguridad Alimentaria y Nutricional

Municipalidad de Copan Ruinas

Barrio el Centro, Copán Ruinas, Honduras, Centroamérica | Tel. +504 2651-3900 | info@municipalidadcopanruinas.com





MUNICIPALIDAD DE COPÁN RUINAS

Puerta Cultural de Honduras al Mundo



Apoyo con materiales para la mejora de vivienda de las señoras Karen Julissa García y María del Carmen Vásquez García por ser de escasos recursos económicos. originaria del barrio Miraflores.



Ing. Exely Salazar Salvador

Unidad Municipal de Seguridad Alimentaria y Nutricional

Municipalidad de Copan Ruinas





MUNICIPALIDAD DE COPÁN RUINAS

Puerta Cultural de Honduras al Mundo



Apoyo con contraparte en la mejora de la vivienda de la familia del señor Raúl Alberto Morales, es una persona de escasos recursos económicos.



Ing. Exely Salazar Salvador

Unidad Municipal de Seguridad Alimentaria y Nutricional

Municipalidad de Copan Ruinas





MUNICIPALIDAD DE COPÁN RUINAS

Puerta Cultural de Honduras al Mundo



Apoyo con material en el proyecto de mejora de la vivienda de la señora Nora Elizabeth Zelaya sara del barrio. originaria del barrio el calvario.



Ing. Exely Salazar Salvador

Unidad Municipal de Seguridad Alimentaria y Nutricional

Municipalidad de Copan Ruinas





MUNICIPALIDAD DE COPÁN RUINAS

Puerta Cultural de Honduras al Mundo



Apoyo con material en el proyecto de mejora de vivienda del señor Elvin Noe guerra morales por ser una persona de escasos recursos económicos. originario del barrio monte fresco



Ing. Exely Salazar Salvador

Unidad Municipal de Seguridad Alimentaria y Nutricional

Municipalidad de Copan Ruinas





MUNICIPALIDAD DE COPÁN RUINAS

Puerta Cultural de Honduras al Mundo



UNIDAD MUNICIPAL DE EDUCACION





MUNICIPALIDAD DE COPÁN RUINAS

Puerta Cultural de Honduras al Mundo



REPORTE DE ACTIVIDADES POR PROYECTO

1. ACTIVIDADES DE EDUCACION

Contraparte pago de mano de obra y arena de rio para construcción de Módulos sanitarios en la escuela Luis Andrés Zúñiga de la comunidad de Unión Cedral.




Elizabeth Leiva
Oficina Municipal de Educación
Municipalidad de Copan Ruinas





MUNICIPALIDAD DE COPÁN RUINAS

Puerta Cultural de Honduras al Mundo



Contraparte mano de obra y arena de rio para construcción de Módulos sanitarios en la escuela Nueva Fraternidad de la comunidad de Tesorito




Lizzi Jossil Leiva
Oficina Municipal de Educación
Municipalidad de Copan Ruinas





MUNICIPALIDAD DE COPÁN RUINAS

Puerta Cultural de Honduras al Mundo



11 Viajes de arena de río, 85.4 horas de maquinaria pesada (retroexcavadora) para la construcción de los centros educativos de la comunidad de Río Blanco Y Nueva Alianza.




Ezzio Jesús Leiva Solís
Oficina Municipal de Educación
Municipalidad de Copan Ruinas





MUNICIPALIDAD DE COPÁN RUINAS

Puerta Cultural de Honduras al Mundo



Compra de materiales de construcción (35 bolsas de cemento ultracem, y 33 metros de cerámica) para la reparación del piso centro educativo José Ernesto Castejón de la comunidad de Carrizalito 1.




Lizette Jossil Leiva Soto
Oficina Municipal de Educación
Municipalidad de Copan Ruinas





MUNICIPALIDAD DE COPÁN RUINAS

Puerta Cultural de Honduras al Mundo



Entrega de materiales de construcción (arena y cemento ultracem) para reparación del comedor y área de actos cívicos en el centro educativo de la comunidad del Quebracho.




Lizette Jossil Leiva
Oficina Municipal de Educación
Municipalidad de Copan Ruinas





MUNICIPALIDAD DE COPÁN RUINAS

Puerta Cultural de Honduras al Mundo



Compra de dos rolos de maya ciclón para reparar la cerca perimetral del centro educativo Minerva de la comunidad de San Cristóbal.




Lizzi Jossil Reinos Altos
Oficina Municipal de Educación
Municipalidad de Copan Ruinas





MUNICIPALIDAD DE COPÁN RUINAS

Puerta Cultural de Honduras al Mundo



Pago de flete por Acarreo de la merienda que provee Convoy Of Hope desde San Pedro Sula hacia Copan Ruinas, este además incluye pago de planilla para los cargadores y descargadores en bodega de CR.




Lizette Joséil Leiva Avilés
Oficina Municipal de Educación
Municipalidad de Copan Ruinas





MUNICIPALIDAD DE COPÁN RUINAS

Puerta Cultural de Honduras al Mundo



Viaje de arena para el centro educativo Embajada de Japón de la comunidad de Rincón del Buey, ya que se está realizando mejoras anteriormente de enviaron los materiales la arena es para terminar el proyecto.




Lizzi Josell Leiva
Oficina Municipal de Educación
Municipalidad de Copan Ruinas





MUNICIPALIDAD DE COPÁN RUINAS

Puerta Cultural de Honduras al Mundo



Pago de factura de combustible al vehículo de la municipalidad, mismo que se utilizó en actividades y proyectos ejecutados.




Lizzi Jossil Leiva Flores
Oficina Municipal de Educación
Municipalidad de Copan Ruinas





MUNICIPALIDAD DE COPÁN RUINAS

Puerta Cultural de Honduras al Mundo



Aporte a la biblioteca pública Poeta Roberto Sosa correspondiente a pagos mes de noviembre correspondiente para pago de biblioteca y para pago de servicios públicos y mantenimientos.

Biblioteca Pública Poeta Roberto Sosa
Copán Ruinas, Copán, Honduras
Tel: (504) 2651-4356

RECIBO No.001521 Por Lps. 5,000=

Copán Ruinas, Copán 30 de 11 de 2022

Recibi de: Biblioteca Pública Poeta Roberto Sosa
Por la cantidad de: Cinco mil lempiras Exacto
Por concepto de: Servicio como Bibliotecario
14 Secretaría

Saldo anterior: _____
Abono de hoy: _____
Saldo Actual: _____

Ana Rodríguez
Firma

Luzmila Hernández
Oficina Municipal de Educación
Municipalidad de Copan Ruinas





MUNICIPALIDAD DE COPÁN RUINAS

Puerta Cultural de Honduras al Mundo



Transporte de los niños de la comunidad de el chilar que cantaron el himno nacional en Chortí para llegada de la presidenta de la república de Honduras.




Lizette Jasso Leiva
Oficina Municipal de Educación
Municipalidad de Copan Ruinas





MUNICIPALIDAD DE COPÁN RUINAS

Puerta Cultural de Honduras al Mundo



Realización de 05 trajes para el cuadro de danzas para la comunidad educativa del Instituto a distancia gubernamental Dr. Jesús Núñez chinchilla. ISEMED




Lizette Jossil Leiva
Oficina Municipal de Educación
Municipalidad de Copan Ruinas





MUNICIPALIDAD DE COPÁN RUINAS

Puerta Cultural de Honduras al Mundo



UNIDAD MUNICIPAL DE TURISMO





MUNICIPALIDAD DE COPÁN RUINAS

Puerta Cultural de Honduras al Mundo



REPORTE DE ACTIVIDADES POR PROYECTO

1. ACTIVIDADES DE TURISMO

Se realizó capacitaciones de cultura turística y atención al cliente con todos los hoteles y negocios que se inscribieron, las capacitaciones duraron una semana el cual se realizaron en el salón municipal impartido por el IHT, de lo cual la municipalidad dio logística correspondiente, renta de mobiliario, mesas, manteles.



Azaria Jaqueline Fajardo

Unidad de Turismo

Municipalidad de Copan Ruinas





MUNICIPALIDAD DE COPÁN RUINAS

Puerta Cultural de Honduras al Mundo



Compra de luces de lluvia para decoración de fuerte cabañas y parque central.



Azaria Jaqueline Fajardo

Unidad de Turismo

Municipalidad de Copan Ruinas

Barrio el Centro, Copán Ruinas, Honduras, Centroamérica | Tel. +504 2651-3900 | info@municipalidadcopanruinas.com





MUNICIPALIDAD DE COPÁN RUINAS

Puerta Cultural de Honduras al Mundo



2. CULTURA

Iluminación de varios espacios en el pueblo y varios obsequios que se daran a los niños en las actividades a realizar dentro del programa, luces de lluvia de navidad, gorros de navidad y juguetes.



Azaria Jaqueline Fajardo
Unidad de Turismo
Municipalidad de Copan Ruinas





MUNICIPALIDAD DE COPÁN RUINAS

Puerta Cultural de Honduras al Mundo



iluminación de varios espacios en el pueblo, y decoraciones de árboles dentro y fuera de la municipalidad, luces, esferas doradas, plateadas, mallas para hacer chongas, copos de nieve, y varios accesorios para decoraciones.



Azaria Jaqueline Fajardo
Unidad de Turismo
Municipalidad de Copan Ruinas





MUNICIPALIDAD DE COPÁN RUINAS

Puerta Cultural de Honduras al Mundo



Combustible que se utilizó para el evento del tzikin ya que se estuvo transportando personas del carrizal para que pudieran estar en las actividades, y traslado varas, y todo lo del altar de la bonanza.



Azaria Jaqueline Fajardo
Unidad de Turismo
Municipalidad de Copan Ruinas





MUNICIPALIDAD DE COPÁN RUINAS

Puerta Cultural de Honduras al Mundo



Estructura metálica en forma de estrellas, para la decoración del parque central Centroamérica.



Azaria Jaqueline Fajardo
Unidad de Turismo
Municipalidad de Copan Ruinas





MUNICIPALIDAD DE COPÁN RUINAS

Puerta Cultural de Honduras al Mundo



Se realizó el festival del tzikin con el objetivo de dar lo que la tierra ofrece, este evento se realiza los 1 de noviembre para que el pueblo comparta con las demás personas, se compraron frutas.



Azaria Jaqueline Fajardo
Unidad de Turismo
Municipalidad de Copan Ruinas

Barrio el Centro, Copán Ruinas, Honduras, Centroamérica | Tel. +504 2651-3900 | info@municipalidadcopanruinas.com





MUNICIPALIDAD DE COPÁN RUINAS

Puerta Cultural de Honduras al Mundo



Compra de trineo que será utilizado como decoración en el parque central por fiestas de fin de año.



Azaria Jaqueline Fajardo
Unidad de Turismo
Municipalidad de Copan Ruinas





MUNICIPALIDAD DE COPÁN RUINAS

Puerta Cultural de Honduras al Mundo



Planilla para las personas que estuvieron arreglando las luces, forrando campanas, pinos, venados, ángeles, y venados del fuerte cabañas



Azaria Jaqueline Fajardo
Unidad de Turismo
Municipalidad de Copan Ruinas



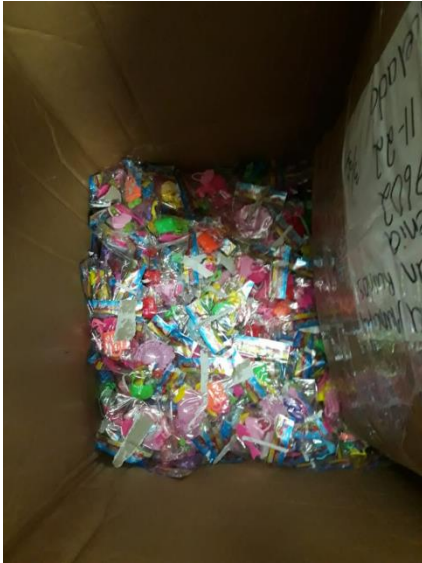


MUNICIPALIDAD DE COPÁN RUINAS

Puerta Cultural de Honduras al Mundo



Adornos navideños para la decoración del parque central y villa navideña, juguetes.



Azaria Jaqueline Fajardo
Unidad de Turismo
Municipalidad de Copan Ruinas





MUNICIPALIDAD DE COPÁN RUINAS

Puerta Cultural de Honduras al Mundo



Contratación de personas del carrizal para poder hacer el altar de la bonanza del tzikin vinieron a trabajar el 31 de octubre y 1 de noviembre.



Azaria Jaqueline Fajardo
Unidad de Turismo
Municipalidad de Copán Ruinas





MUNICIPALIDAD DE COPÁN RUINAS

Puerta Cultural de Honduras al Mundo



UNIDAD DE OBRAS PUBLICAS





MUNICIPALIDAD DE COPÁN RUINAS

Puerta Cultural de Honduras al Mundo



REPORTE DE ACTIVIDADES POR PROYECTO

1. MEJORAMIENTO DE RED VIAL DE LAS COMUNIDADES EL ENCINO, LAS FLORES, EL HORNO Y SESESMIL SEGUNDO

La segunda quincena del 01 de noviembre al 15 de noviembre del año 2022, como operador de motoniveladora realizando trabajos en las diferentes comunidades como ser El Encino, Las Flores y El Horno y servicio de mecánica (cambio de aceite de motor, filtros revisión general engrase y calibración de llantas en la comunidad de Sesesmil Segundo, cambio de filtros y limpieza del tanque de combustible, engrase en la comunidad de El Horno.



Bryan Noé Molina Osorio
Jefe de Obras Públicas.

Municipalidad de Copan Ruinas.



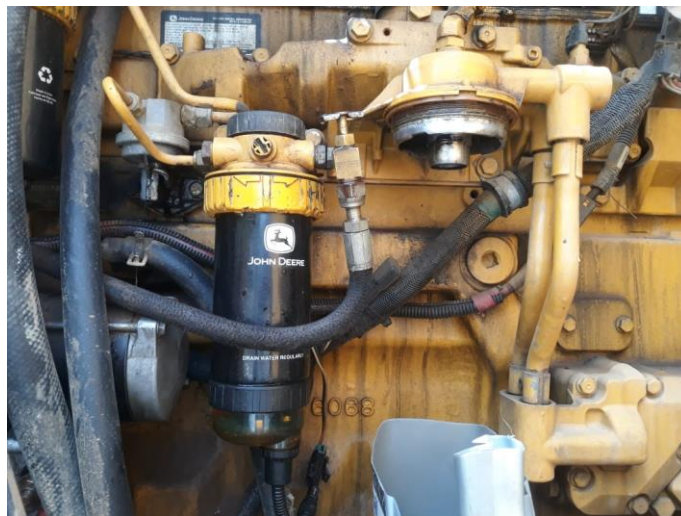


MUNICIPALIDAD DE COPÁN RUINAS

Puerta Cultural de Honduras al Mundo



Servicio de mecánica para sacarlo de accidente en barrio de Las Flores Barranquilla (dos días de trabajo y transporte en las flores) para la motoniveladora municipal que se encuentra trabajando en las comunidades de Sesesmil Segundo, El Horno y Las Flores.



Bryan Noé Molina Osorio
Jefe de Obras Públicas.
Municipalidad de Copan Ruinas.





MUNICIPALIDAD DE COPÁN RUINAS

Puerta Cultural de Honduras al Mundo



2. MEJORAMIENTO DE RED VIAL DEL CASCO URBANO.

Consumo de combustible para diferentes actividades y diferentes proyectos de la municipalidad de Copán Ruinas.



Bryan Noé Molina Osorio
Jefe de Obras Públicas.

Municipalidad de Copan Ruinas.





MUNICIPALIDAD DE COPÁN RUINAS

Puerta Cultural de Honduras al Mundo



3. MEJORAMIENTO DE RED VIAL COMUNIDAD DE CARRIZALON.

Compra de una alcantarilla no.18 como apoyo al mejoramiento de la red vial de la comunidad de Carrizalon.



Bryan Noé Molina Osorio
Jefe de Obras Públicas.
Municipalidad de Copan Ruinas.





MUNICIPALIDAD DE COPÁN RUINAS

Puerta Cultural de Honduras al Mundo



4. MEJORAMIENTO DE RED VIAL COMUNIDAD DE RINCON DEL BUEY.

Compra de material, 15 viajes de arena de río que será utilizado para la construcción de calle de concreto hidráulico en la comunidad de Rincón del Buey de Copán Ruinas.



Bryan Noé Molina Osorio
Jefe de Obras Públicas.
Municipalidad de Copan Ruinas.





MUNICIPALIDAD DE COPÁN RUINAS

Puerta Cultural de Honduras al Mundo



5. MEJORAMIENTO DE RED VIAL DEL BARRIO EL CENTRO OESTE

Compra de 480 bolsas de cemento bijao block rojo, que será utilizadas para la construcción de calle de concreto hidráulico en el barrio San Pedrito abajo de Copán Ruinas (casa de esquina de Lewis Valenzuela hacia la esquina de la casa de Juan Martínez, calle que conduce a campo de fútbol Los Cochinitos).



Bryan Noé Molina Osorio
Jefe de Obras Públicas.

Municipalidad de Copan Ruinas.

Barrio el Centro, Copán Ruinas, Honduras, Centroamérica | Tel. +504 2651-3900 | info@municipalidadcopanruinas.com





MUNICIPALIDAD DE COPÁN RUINAS

Puerta Cultural de Honduras al Mundo



02 viajes de arena de río, que será utilizadas para la construcción de calle de concreto hidráulico en el barrio San Pedrito Abajo de Copán Ruinas (casa de esquina de Lewis Valenzuela hacia la esquina de la casa de Juan Martínez, calle que conduce a campo de fútbol Los Cochinitos).



Bryan Noé Molina Osorio
Jefe de Obras Públicas.
Municipalidad de Copan Ruinas.





MUNICIPALIDAD DE COPÁN RUINAS

Puerta Cultural de Honduras al Mundo



05 viajes de arena de río, que será utilizadas para la construcción de calle de concreto hidráulico en el barrio San Pedrito Abajo de Copán Ruinas (casa de esquina de Lewis Valenzuela hacia la esquina de la casa de Juan Martínez, calle que conduce a campo de fútbol Los Cochinitos).



Bryan Noé Molina Osorio
Jefe de Obras Públicas.
Municipalidad de Copan Ruinas.





MUNICIPALIDAD DE COPÁN RUINAS

Puerta Cultural de Honduras al Mundo



10 viajes de arena de río, que será utilizadas para la construcción de calle de concreto hidráulico en el barrio San Pedrito Abajo de Copán Ruinas (casa de esquina de Lewis Valenzuela hacia la esquina de la casa de Juan Martínez, calle que conduce a campo de fútbol Los Cochinitos).



Bryan Noé Molina Osorio
Jefe de Obras Públicas.
Municipalidad de Copan Ruinas.





MUNICIPALIDAD DE COPÁN RUINAS

Puerta Cultural de Honduras al Mundo



6. MEJORAMIENTO DE RED VIAL DEL BARRIO NUEVA ESPERANZA DE COPAN RUINAS

03 viajes de piedra de río que será utilizada para la construcción de cabezales de alcantarilla en calle de tierra que conduce a la iglesia gnóstica de barrio Nueva Esperanza Copan Ruinas.



Bryan Noé Molina Osorio
Jefe de Obras Públicas.
Municipalidad de Copan Ruinas.





MUNICIPALIDAD DE COPÁN RUINAS

Puerta Cultural de Honduras al Mundo



Compra de materiales (50 bolsas de cemento bijao block) que serán utilizadas para la construcción de calle de cabezales para alcantarilla en calle de tierra que conduce a la iglesia gnóstica del barrio Nueva Esperanza de Copán Ruinas.



Bryan Noé Molina Osorio
Jefe de Obras Públicas.
Municipalidad de Copan Ruinas.

Barrio el Centro, Copán Ruinas, Honduras, Centroamérica | Tel. +504 2651-3900 | info@municipalidadcopanruinas.com



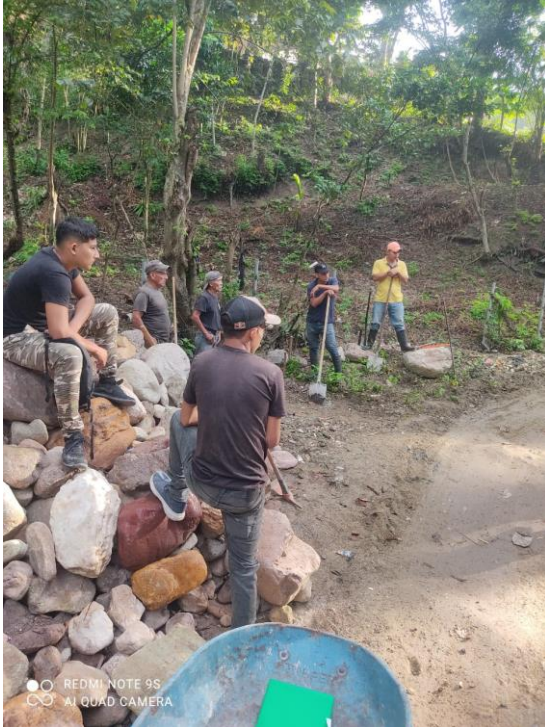


MUNICIPALIDAD DE COPÁN RUINAS

Puerta Cultural de Honduras al Mundo



Compra de material (05 viajes de piedra de río) que será utilizada para la construcción de caja puente en calle de tierra que conduce a la iglesia gnóstica del barrio Nueva Esperanza de Copán Ruinas.



Bryan Noé Molina Osorio
Jefe de Obras Públicas.
Municipalidad de Copan Ruinas.



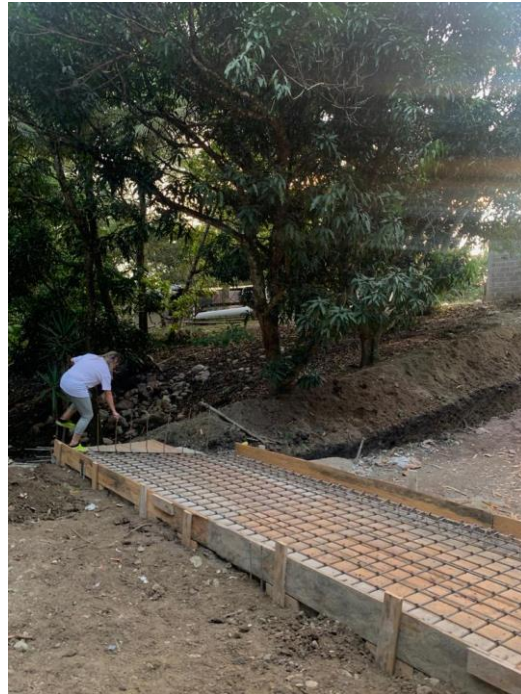


MUNICIPALIDAD DE COPÁN RUINAS

Puerta Cultural de Honduras al Mundo



Compra de materiales (115 bolsas de cemento, 37 varillas de 1/2, 17 varillas de 3/8, 30 tablas 1x12x10, 30 tablas de 2x4x10, 10 reglas de 1x4x10, 200 bloques, 30 libras de alambre, 10 libras de clavo) que se darán al patronato del barrio de Nueva Esperanza para construcción de una caja puente la cual dará solución a los problemas experimentados por dicho barrio durante las emergencias además de dar seguimiento de red vial del municipio de Copan Ruinas.



Bryan Noé Molina Osorio
Jefe de Obras Públicas.

Municipalidad de Copan Ruinas.

Barrio el Centro, Copán Ruinas, Honduras, Centroamérica | Tel. +504 2651-3900 | info@municipalidadcopanruinas.com





MUNICIPALIDAD DE COPÁN RUINAS

Puerta Cultural de Honduras al Mundo



7. MEJORAMIENTO DE RED VIAL DE LAS COMUNIDADES DE BRISAS DEL NORTE, SAN RAFAEL, BARBASCO Y ALDEA NUEVA.

Compra de materiales (carreta Truper anaranjada, piocha Truper c/cabo, pala con cabo Truper) que se dieron en apoyo al comité de emergencia local de la zona norte del país como aporte a la emergencia de la red vial que dicha zona está experimentando.



Bryan Noé Molina Osorio
Jefe de Obras Públicas.
Municipalidad de Copan Ruinas.





MUNICIPALIDAD DE COPÁN RUINAS

Puerta Cultural de Honduras al Mundo



Acarreo de 29 volquetadas de material pesado piedra de rio para habilitar paso en el rio Copan que conduce a las comunidades de San Rafael, Barbasco y Aldea Nueva.



Bryan Noé Molina Osorio
Jefe de Obras Públicas.
Municipalidad de Copan Ruinas.





MUNICIPALIDAD DE COPÁN RUINAS

Puerta Cultural de Honduras al Mundo



Compra de materiales (4 piochas 5 lb/cabo Imacasa, 2 palas clásicas cabo Imacasa) materiales que se darán al comité de la comunidad de la zona, los cuales se utilizaran en momentos en la red vial de dicha comunidad cuando se vea afectada por las tormentas para poder dar solución inmediata, apoyando de esta forma al desarrollo de las comunidades y del municipio de Copán Ruinas.



Bryan Noé Molina Osorio
Jefe de Obras Públicas.
Municipalidad de Copan Ruinas.





MUNICIPALIDAD DE COPÁN RUINAS

Puerta Cultural de Honduras al Mundo



Compra de materiales (04 tubos pvc pluvial sdr-64) materiales que se darán al comité de emergencias de la comunidad de Las Brisas del Norte, los cuales se utilizaran para el mejoramiento de la red vial de dicha ya que se ha visto afectada en sus cañadas por lo que es necesario este material para dar solución rápida a la problemática.



Bryan Noé Molina Osorio
Jefe de Obras Públicas.
Municipalidad de Copan Ruinas.





MUNICIPALIDAD DE COPÁN RUINAS

Puerta Cultural de Honduras al Mundo



63.6 horas de tractor de oruga botando derrumbes y habilitando caminos destruidos por tormenta tropical Ian y Julia en la comunidad de Nueva Suyapa.



Bryan Noé Molina Osorio
Jefe de Obras Públicas.
Municipalidad de Copan Ruinas.





MUNICIPALIDAD DE COPÁN RUINAS

Puerta Cultural de Honduras al Mundo



8. MEJORAMIENTO DE RED VIAL COMUNIDAD EL ENCINO, DOS QUEBRADAS, EL EDEN, BUENA VISTA Y SANTA CRUZ.

118.3 horas de trabajo con retroexcavadora en habilitación de caminos por fallas causadas por las tormentas Ian y Julia en las comunidades de El Encino y Dos Quebradas.



Bryan Noé Molina Osorio
Jefe de Obras Públicas.
Municipalidad de Copan Ruinas.





MUNICIPALIDAD DE COPÁN RUINAS

Puerta Cultural de Honduras al Mundo



Compra de 23 alcantarillas (alcantarillas de 18; 2 alcantarillas para la comunidad de El Edén, 2 alcantarillas para la comunidad de Buena Vista, 2 alcantarillas para la comunidad de Santa Cruz Virginia, 2 alcantarillas para la comunidad de El Porvenir Segundo, 2 alcantarillas para la comunidad de Buenos Aires. Alcantarillas de 18; 2 alcantarillas para la comunidad de El Eden, 1 alcantarillas para la comunidad de Sesesmil Segundo, 4 alcantarillas para la comunidad de Barbasco, 1 alcantarillas para la comunidad de La Vegona, 1 alcantarillas para la comunidad de Plan del Danto, 1 alcantarillas para la comunidad de La Esperanza, 1 alcantarillas para la comunidad de El Tesorito, 1 alcantarillas para la comunidad de Santa Rosita, 1 alcantarillas para la comunidad de El Porvenir Primero) que se darán en apoyo a las comunidades de que fueron afectadas en la red vial en la emergencia por lluvias.



Bryan Noé Molina Osorio
Jefe de Obras Públicas.
Municipalidad de Copan Ruinas.





MUNICIPALIDAD DE COPÁN RUINAS

Puerta Cultural de Honduras al Mundo



9. MEJORAMIENTO DE RED VIAL COMUNIDAD EL ENCINO, DOS QUEBRADAS, EL EDEN, BUENA VISTA Y SANTA CRUZ.

Jornales por concepto de empedrado de la calle de la esquina de restaurante Carnitas Nía Lola a hotel Don Udo's en barrio El Centro de Copan Ruinas trabajados los lunes 07 de noviembre hasta el día sábado 12 de noviembre del año 2022.



Bryan Noé Molina Osorio
Jefe de Obras Públicas.
Municipalidad de Copan Ruinas.





MUNICIPALIDAD DE COPÁN RUINAS

Puerta Cultural de Honduras al Mundo



05 viajes de piedra de río que serán utilizados para la construcción de empedrado de la calle de la esquina de restaurante Carnitas Nía lola a hotel Don Udo's en barrio El Centro de Copan Ruinas.



Bryan Noé Molina Osorio
Jefe de Obras Públicas.
Municipalidad de Copan Ruinas.

Barrio el Centro, Copán Ruinas, Honduras, Centroamérica | Tel. +504 2651-3900 | info@municipalidadcopanruinas.com



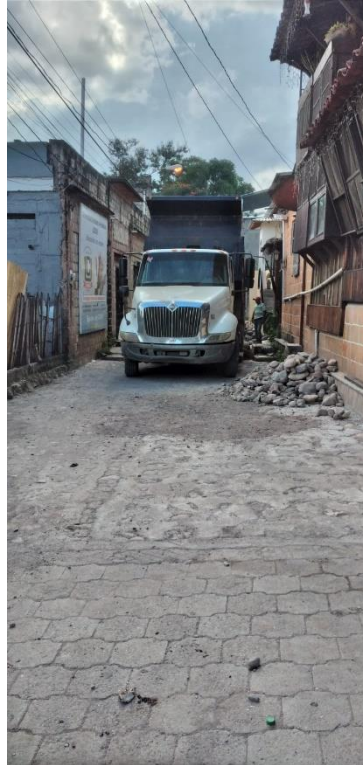


MUNICIPALIDAD DE COPÁN RUINAS

Puerta Cultural de Honduras al Mundo



18 viajes de arena de río que serán utilizados para la construcción de empedrado de la calle de la esquina de restaurante Carnitas Nía lola a hotel Don Udo's en barrio El Centro de Copán Ruinas.



Bryan Noé Molina Osorio
Jefe de Obras Públicas.
Municipalidad de Copan Ruinas.





MUNICIPALIDAD DE COPÁN RUINAS

Puerta Cultural de Honduras al Mundo



Compra de aditivo acelerador de fraguado (Plasticon concreto hq-1100c) que serán utilizados para la construcción de empedrado de la calle de la esquina de restaurante Carnitas Nía lola a hotel Don Udo's en barrio el centro de Copán Ruinas.



Bryan Noé Molina Osorio
Jefe de Obras Públicas.
Municipalidad de Copan Ruinas.





MUNICIPALIDAD DE COPÁN RUINAS

Puerta Cultural de Honduras al Mundo



Acarreo y votado de material de desperdicio, el material de desperdicio y relleno es producto de la nivelación en la calle de la esquina de restaurante Carnitas Nía Iola a hotel Don Udo's en barrio El Centro de Copan Ruinas.



Bryan Noé Molina Osorio
Jefe de Obras Públicas.
Municipalidad de Copan Ruinas.





MUNICIPALIDAD DE COPÁN RUINAS

Puerta Cultural de Honduras al Mundo



Servicios de reparación de volante para mezcladora que será utilizadas para la construcción de las calles de concreto hidráulico en el casco urbano de Copán Ruinas.



Bryan Noé Molina Osorio
Jefe de Obras Públicas.
Municipalidad de Copan Ruinas.





MUNICIPALIDAD DE COPÁN RUINAS

Puerta Cultural de Honduras al Mundo



Jornales por concepto de empedrado de la calle de la esquina de restaurante Carnitas Nía lola a hotel Don Udo's en barrio El Centro de Copan Ruinas trabajados los días lunes 14 de noviembre hasta el día sábado 19 de noviembre del año 2022.



Bryan Noé Molina Osorio
Jefe de Obras Públicas.
Municipalidad de Copan Ruinas.





MUNICIPALIDAD DE COPÁN RUINAS

Puerta Cultural de Honduras al Mundo



Jornales por concepto de bacheo de empedrado de la calle de La Plaza de la esquina de la casa de Misael López a casa de Pedro Aldana en barrio El Centro de Copán Ruinas, trabajados los días lunes 21 de noviembre hasta el día viernes 25 de noviembre del año 2022.



Bryan Noé Molina Osorio
Jefe de Obras Públicas.
Municipalidad de Copan Ruinas.





MUNICIPALIDAD DE COPÁN RUINAS

Puerta Cultural de Honduras al Mundo



Compra de aditivo acelerante de fraguado (Plástico concreto hq-1100c) para reparación de calle de empedrado de calle de La Plaza en barrio El Centro de Copán Ruinas.



Bryan Noé Molina Osorio
Jefe de Obras Públicas.
Municipalidad de Copan Ruinas.





MUNICIPALIDAD DE COPÁN RUINAS

Puerta Cultural de Honduras al Mundo



Jornales por concepto de empedrado de la calle de la esquina de restaurante Carnitas Nía Lola a hotel Don Udo's en barrio El Centro de Copan Ruinas trabajados los días lunes 31 de octubre hasta el día sábado 05 de noviembre del año 2022.



Bryan Noé Molina Osorio
Jefe de Obras Públicas.
Municipalidad de Copan Ruinas.





MUNICIPALIDAD DE COPÁN RUINAS

Puerta Cultural de Honduras al Mundo



10. MEJORAMIENTO DE RED VIAL COMUNIDAD RIO AMARILLO

-Compra de 688 bolsas de cemento bijao block, que serán utilizados en la construcción de la caja puente en comunidad de Río Amarillo.

NOTA: La construcción del proyecto aún no da inicio por lo que el material se encuentra almacenado en bodega.

Bryan Noé Molina Osorio
Jefe de Obras Públicas.
Municipalidad de Copan Ruinas.





MUNICIPALIDAD DE COPÁN RUINAS

Puerta Cultural de Honduras al Mundo



Compra de materiales (1 tubo de 6, 15 libras de clavo 2 1/2, 15 libras de clavo 3, 15 libras de clavo 4,) material que será utilizados en la construcción de la caja puente en la comunidad de Río Amarillo.

NOTA:El La construcción del proyecto aún no da inicio por lo que el material se encuentra almacenado en bodega.

Bryan Noé Molina Osorio
Jefe de Obras Públicas.
Municipalidad de Copan Ruinas.





MUNICIPALIDAD DE COPÁN RUINAS

Puerta Cultural de Honduras al Mundo



OFICINA MUNICIPAL DE LA MUJER





MUNICIPALIDAD DE COPÁN RUINAS

Puerta Cultural de Honduras al Mundo



REPORTE DE ACTIVIDADES POR PROYECTO

1. ENTREGA DE ARTÍCULOS A LAS MUJERES DE LA RED MUNICIPAL Y PLANIFICACIÓN DE LA CAMPAÑA CONTRA LA VIOLENCIA

Planificación con mujeres que forman parte de la red de mujeres municipales que participarán en una reunión denominada entrega de insumos alusivos en prevención de violencia y planificación para la campaña de internacional de eliminando la violencia contra la mujer y niñas la reunión se llevará a cabo el 14 de noviembre en el salón municipal coordinado por la oficina de la mujer y OIP.



Perla Sánchez
Oficina Municipal de la Mujer
Municipalidad de Copan Ruinas





MUNICIPALIDAD DE COPÁN RUINAS

Puerta Cultural de Honduras al Mundo



2. ALIMENTACIÓN PARA MUJERES DE LA RED MUNICIPAL PARA LA INAUGURACIÓN DE LA CAMPAÑA CONTRA LA VIOLENCIA

Alimentación para mujeres que forman parte de red del cual el objetivo es el inicio de la campaña que considerando que a partir del 25 de noviembre, día internacional de la eliminación de la violencia contra la mujer, la violencia es un tema muy conocido ya que en todo el mundo hay casos de mujeres que han sufrido algún tipo de abuso contra la mujer y niñas, no dejando de mencionar a nivel local como lo es nuestro municipio en este caso en zonas específicas como es la zona rural, que se llevara a cabo el 25 de noviembre en el salón municipal.




Perla Sánchez
Oficina Municipal de la Mujer
Municipalidad de Copan Ruinas





MUNICIPALIDAD DE COPÁN RUINAS

Puerta Cultural de Honduras al Mundo



3. INAUGURACIÓN A LA CAMPAÑA PINTA TU MUNDO DE NARANJA, CAMPAÑA CONTRA LA VIOLENCIA HACIA MUJERES

Movilización con 127 mujeres que forman parte de la red de mujeres, del cual el objetivo es a que participen a la inauguración a la campaña pinta tu mundo de naranja que considerando que a partir del 25 de noviembre, día internacional de la eliminación de la violencia contra la mujer, la violencia es un tema muy conocido ya que en todo el mundo hay casos de mujeres que han sufrido algún tipo de abuso contra su persona e hijos, no dejando mencionar a nivel local como lo es nuestro municipio en este caso en zonas específicas como es la zona rural, que se llevara a cabo el 25 de noviembre en el salón municipal.




Perla Sánchez
Oficina Municipal de la Mujer
Municipalidad de Copan Ruinas





MUNICIPALIDAD DE COPÁN RUINAS

Puerta Cultural de Honduras al Mundo



4. CAPACITACIÓN SOBRE LA RUTA DE DENUNCIAS CON PARTICIPACIÓN DEL 911

Capacitación para mujeres que forman parte de la red de mujeres, del cual el objetivo es una charla que trata sobre la ruta de denuncias sobre la eliminación de la violencia contra la mujer, la violencia es un tema muy conocido ya que en todo el mundo hay casos de mujeres que han sufrido algún tipo de abuso contra su persona e hijos, no dejando mencionar a nivel local como lo es nuestro municipio en este caso zonas específicas como es la zona rural, que se llevara acabo el 29 de noviembre en el salón municipal.



Perla Sánchez
Oficina Municipal de la Mujer
Municipalidad de Copan Ruinas





MUNICIPALIDAD DE COPÁN RUINAS

Puerta Cultural de Honduras al Mundo



5. ALQUILER DE SILLAS PARA LA INAUGURACIÓN DE LA CAMPAÑA CONTRA LA VIOLENCIA HACIA LA MUJER

Alquiler de sillas para la actividad de que se realizó el 25 de noviembre día internacional de eliminando la violencia contra la mujer y niñas campaña pinta tu mundo de naranja escúchame también para las mujeres de la redes con el objetivo de sensibilizar a la población sobre la violencia de género en poner fin a la violencia contra las mujeres y niñas generando conciencia este tipo de violencia que se llevó acabo el 25 de noviembre en el salón municipal.



Perla Sánchez
Oficina Municipal de la Mujer
Municipalidad de Copan Ruinas





MUNICIPALIDAD DE COPÁN RUINAS

Puerta Cultural de Honduras al Mundo



6. ENTREGA DE CHALECOS A LA RED MUNICIPAL Y PLANIFICACIÓN DE CAMPAÑA CONTRA LA VIOLENCIA

Almuerzos, bebidas incluidas para mujeres de la red municipal el objetivo de la reunión es para la planificación de actividades sobre el día internacional contra la violencia hacia mujeres y niñas, también para la entrega de chalecos y listón para portar carnet que se llevó a cabo el 14 de noviembre en Copán Ruinas en el salón municipal.




Perla Sánchez
Oficina Municipal de la Mujer
Municipalidad de Copán Ruinas





MUNICIPALIDAD DE COPÁN RUINAS

Puerta Cultural de Honduras al Mundo



7. PRESENTACIÓN DE PLANES DE NEGOCIOS DE MUJERES EMPRENDEDORAS

Mujeres que forman parte de la red municipal del cual el objetivo de la reunión es para la presentación de planes de negocio de cada participante ante una terna evaluadora en la defensa de sus planes de negocio a iniciativas económicas que se llevó a cabo el 04 de noviembre en el salón municipal.



Perla Sánchez
Oficina Municipal de la Mujer
Municipalidad de Copan Ruinas





MUNICIPALIDAD DE COPÁN RUINAS

Puerta Cultural de Honduras al Mundo



8. DEFENSA SOBRE LA APROBACIÓN DE SUS EMPRENDIMIENTOS

Alimentación para mujeres emprendedoras del cual el objetivo de la reunión es para la defensa sobre la aprobación de sus emprendimientos, el cual cada uno de ellos expusieron sus ideas principales, sus objetivos sobre sus emprendimientos, la necesidad que tienen para realizarlo y sus conclusiones, que se llevó a cabo el 4 de noviembre en el salón municipal.



Perla Sánchez
Oficina Municipal de la Mujer
Municipalidad de Copan Ruinas





MUNICIPALIDAD DE COPÁN RUINAS

Puerta Cultural de Honduras al Mundo



9.APOYO DE EMPRENDIMIENTO

Refrigerador whirlpool wt1433k 14ft 2ptas el cual fue solicitado por la emprendedora Merary Abigail Bustillo Hernández del barrio Vía Maruquita de Copán ruinas y quien ha participado en el proceso de formación de formulación de planes de negocio y del cual fue evaluada ante una terna evaluadora y su plan de negocio será apoyado desde la oficina de la mujer con su emprendimiento pastelitos Copán esto con el fin de fortalecer su autonomía económica y generar cierta cantidad de ingresos económicos, atreves de ideas innovadoras que puedan estar ofreciendo el emprendedora para salir al mercado económico.

NOTA. No sé a realizado la entrega de artículos a emprendedoras .



Perla Sánchez
Oficina Municipal de la Mujer
Municipalidad de Copan Ruinas





MUNICIPALIDAD DE COPÁN RUINAS

Puerta Cultural de Honduras al Mundo



10.APOYO DE EMPRENDIMIENTO

Estufa industrial freidora plancha el cual fue solicitado por la emprendedora Merary Abigail Bustillo Hernández del barrio Vía Maruquita de Copán ruinas y quien ha participado en el proceso de formación de formulación de planes de negocio y del cual fue evaluada ante una terna evaluadora y su plan de negocio será apoyado desde la oficina de la mujer con su emprendimiento pastelitos Copán esto con el fin de fortalecer su autonomía económica y generar cierta cantidad de ingresos económicos, atreves de ideas innovadoras que puedan estar ofreciendo el emprendedora para salir al mercado económico.

NOTA. No sé a realizado la entrega de artículos a emprendedoras .

Perla Sánchez
Oficina Municipal de la Mujer
Municipalidad de Copan Ruinas





MUNICIPALIDAD DE COPÁN RUINAS

Puerta Cultural de Honduras al Mundo



11.APOYO DE EMPRENDIMIENTO

Microonda Whirlpool, estufa industrial, freezer frigidaire, licuadora Oster, el cual fue solicitado por la emprendedora Rosa Amalia Monroy Calderón del barrio nueva esperanza de Copán ruinas y quien ha participado en el proceso de formación de formulación de planes de negocio y del cual fue evaluada ante una terna evaluadora y su plan de negocio será apoyado desde la oficina de la mujer con su emprendimiento pulpería Aby esto con el fin de fortalecer su autonomía económica y generar cierta cantidad de ingresos económicos, atreves de ideas innovadoras que puedan estar ofreciendo el emprendedora para salir al mercado económico.

NOTA. No sé a realizado la entrega de artículos a emprendedoras .

Perla Sánchez
Oficina Municipal de la Mujer
Municipalidad de Copan Ruinas





MUNICIPALIDAD DE COPÁN RUINAS

Puerta Cultural de Honduras al Mundo



12.APOYO DE EMPRENDIMIENTO

Horno ecológico, el cual fue solicitado por la emprendedora Dilma Esperanza López Martínez de la comunidad de el quebracho y quien ha participado en el proceso de formación de formulación de planes de negocio y del cual fue evaluada ante una terna evaluadora y su plan de negocio será apoyado desde la oficina de la mujer con su emprendimiento Panadería y repostería Ary esto con el fin de fortalecer su autonomía económica y generar cierta cantidad de ingresos económicos, atrevas de ideas innovadoras que puedan estar ofreciendo el emprendedora para salir al mercado económico.

NOTA. No sé a realizado la entrega de artículos a emprendedoras .

Perla Sánchez
Oficina Municipal de la Mujer
Municipalidad de Copan Ruinas





MUNICIPALIDAD DE COPÁN RUINAS

Puerta Cultural de Honduras al Mundo



13.APOYO DE EMPRENDIMIENTO

Bebedero automatico, comedero colgante 10 kg pvirgen, el cual fue solicitado por la emprendedora Iris Lizeth Monroy Calderón del barrio Nueva Esperanza y quien será apoyado desde la oficina de la mujer con su emprendimiento Granja Avicola Monroy esto con el fin de fortalecer su autonomía económica y generar cierta cantidad de ingresos económicos, atrevas de ideas innovadoras que puedan estar ofreciendo la emprendedora para salir al mercado económico.

NOTA. No sé a realizado la entrega de artículos a emprendedoras .

Perla Sánchez
Oficina Municipal de la Mujer
Municipalidad de Copan Ruinas





MUNICIPALIDAD DE COPÁN RUINAS

Puerta Cultural de Honduras al Mundo



14.APOYO DE EMPRENDIMIENTO

Bascula de cucharo, balanza de reloj 40 lbs royal, el cual fue solicitado por la emprendedora Rosa Amalia Monrroy Calderon de barrio Nueva Esperanza y quien ha participado en el proceso de formación de formulación de planes de negocio y del cual fue evaluada ante una terna evaluadora y su plan de negocio será apoyado desde la oficina de la mujer con su emprendimiento Pulpería Aby esto con el fin de fortalecer su autonomía económica y generar cierta cantidad de ingresos económicos, atrevas de ideas innovadoras que puedan estar ofreciendo el emprendedora para salir al mercado económico.

NOTA. No sé a realizado la entrega de artículos a emprendedoras .

Perla Sánchez
Oficina Municipal de la Mujer
Municipalidad de Copan Ruinas





MUNICIPALIDAD DE COPÁN RUINAS

Puerta Cultural de Honduras al Mundo



15.APOYO DE EMPRENDIMEINTO

Estufa ryder, batidora black, licuadora ha/beack jarra, cubierto 24 pzas, el cual fue solicitado por la emprendedora Dilma Esperanza López Martínez de la comunidad de el quebracho y quien ha participado en el proceso de formación de formulación de planes de negocio y del cual fue evaluada ante una terna evaluadora y su plan de negocio será apoyado desde la oficina de la mujer con su emprendimiento Panadería y repostería Ary esto con el fin de fortalecer su autonomía económica y generar cierta cantidad de ingresos económicos, atrevas de ideas innovadoras que puedan estar ofreciendo el emprendedora para salir al mercado económico.

NOTA. No sé a realizado la entrega de artículos a emprendedoras .

Perla Sánchez
Oficina Municipal de la Mujer
Municipalidad de Copan Ruinas





MUNICIPALIDAD DE COPÁN RUINAS

Puerta Cultural de Honduras al Mundo



16. APOYO DE EMPRENDIMIENTO

18 mesa plástica neoplast, 50 silla plástica Mega Florencia, el cual fue solicitado por la emprendedora Ana Isabel Mánchame Guerra de la comunidad de Sesesmil Segundo Municipio de Copán Ruinas y quien ha participado en el proceso de formación de formulación de planes de negocio y del cual fue evaluada ante una terna evaluadora y su plan de negocio será apoyado desde la oficina de la mujer con su emprendimiento diseños Isabella esto con el fin de fortalecer su autonomía económica y generar cierta cantidad de ingresos económicos, atrevas de ideas innovadoras que puedan estar ofreciendo la emprendedora para salir al mercado económico.

NOTA. No sé a realizado la entrega de artículos a emprendedoras .

Perla Sánchez

Oficina Municipal de la Mujer
Municipalidad de Copan Ruinas





MUNICIPALIDAD DE COPÁN RUINAS

Puerta Cultural de Honduras al Mundo



17. APOYO DE EMPRENDIMIENTO

Freezer ryder 7 pies, el cual fue solicitado por la emprendedora Iris Lizzeth Monroy del barrio Nueva Esperanza municipio de Copán Ruinas y quien será apoyado desde la oficina de la mujer con su emprendimiento Granja Avícola Monrroy esto con el fin de fortalecer su autonomía económica y generar cierta cantidad de ingresos económicos, atrevas de ideas innovadoras que puedan estar ofreciendo la emprendedora para salir al mercado económico.

NOTA. No sé a realizado la entrega de artículos a emprendedoras .

Perla Sánchez
Oficina Municipal de la Mujer
Municipalidad de Copan Ruinas





MUNICIPALIDAD DE COPÁN RUINAS

Puerta Cultural de Honduras al Mundo



18. APOYO DE EMPRENDIMIENTO

25 blusas de mujer, 12 blusas de niña, 12 camisas de hombre, 12 camisas de niños, 12 pantalón de dama, 12 pantalones de niña, 12 faldas el cual fue solicitado por la emprendedora Orfa Francisca López Guzmán de la comunidad de el Triunfo municipio de Copán Ruinas y quien ha participado en el proceso de formación de formulación de planes de negocio y del cual fue evaluada ante una terna evaluadora y su plan de negocio será apoyado desde la oficina de la mujer con su emprendimiento tiendas de ropa el Triunfo esto con el fin de fortalecer su autonomía económica y generar cierta cantidad de ingresos económicos, atrevas de ideas innovadoras que puedan estar ofreciendo el emprendedora para salir al mercado económico.

NOTA. No sé a realizado la entrega de artículos a emprendedoras .



Perla Sánchez
Oficina Municipal de la Mujer
Municipalidad de Copan Ruinas





MUNICIPALIDAD DE COPÁN RUINAS

Puerta Cultural de Honduras al Mundo



19. APOYO DE EMPRENDIMIENTO

Escritorio crema , silla 62x59, silla de bar, plancha baby lliss, combo secadora y plancha, esmeril rotary, horno para cera, monomero 16 oz, el cual fue solicitado por la emprendedora Ludyn Saraí López Marroquín de la comunidad de el Quebracho municipio de Copán Ruinas y quien ha participado en el proceso de formación de formulación de planes de negocio y del cual fue evaluada ante una terna evaluadora y su plan de negocio será apoyado desde la oficina de la mujer con su emprendimiento estilismo sarita y más esto con el fin de fortalecer su autonomía económica y generar cierta cantidad de ingresos económicos, atrevas de ideas innovadoras que puedan estar ofreciendo el emprendedora para salir al mercado económico.

NOTA. No sé a realizado la entrega de artículos a emprendedoras .

Perla Sánchez
Oficina Municipal de la Mujer
Municipalidad de Copan Ruinas





MUNICIPALIDAD DE COPÁN RUINAS

Puerta Cultural de Honduras al Mundo



20. APOYO DE EMPRENDIMIENTO

Refrigeradora mabe 250f, microonda avanti manual blanco, licuadora hamilton beach, el cual fue solicitado por la emprendedora Luz Marina Pineda Rodríguez de la comunidad de Boca del Monte de Copán Ruinas y quien ha participado en el proceso de formación de formulación de planes de negocio y del cual fue evaluada ante una terna evaluadora y su plan de negocio será apoyado desde la oficina de la mujer con su emprendimiento comedor luz esto con el fin de fortalecer su autonomía económica y generar cierta cantidad de ingresos económicos, atrevas de ideas innovadoras que puedan estar ofreciendo el emprendedora para salir al mercado económico.

NOTA. No sé a realizado la entrega de artículos a emprendedoras .

Perla Sánchez
Oficina Municipal de la Mujer
Municipalidad de Copan Ruinas





MUNICIPALIDAD DE COPÁN RUINAS

Puerta Cultural de Honduras al Mundo



21. APOYO DE EMPRENDIMIENTO

Licuada Oster vaso plástico, caja clarificada grande, batidora black, set repostera, espatula de silicon, espatula plastica para cocina, espatula cuisinart, gland set de cucharas, pinzas para ensalada, rodillo para cocina, molde pizza indalum, molde para hornear, molde tarta, estufa de gas acros, refulador, colindro de gas, el cual fue solicitado por la emprendedora Irma Gutiérrez Mendoza de la comunidad de la Pintada municipio de Copán Ruinas y quien ha participado en el proceso de formación de formulación de planes de negocio y del cual fue evaluada ante una terna evaluadora y su plan de negocio será apoyado desde la oficina de la mujer con su emprendimiento Panadería Maya esto con el fin de fortalecer su autonomía económica y generar cierta cantidad de ingresos económicos, atrevas de ideas innovadoras que puedan estar ofreciendo el emprendedora para salir al mercado económico.

NOTA. No sé a realizado la entrega de artículos a emprendedoras .



Perla Sánchez
Oficina Municipal de la Mujer
Municipalidad de Copan Ruinas





MUNICIPALIDAD DE COPÁN RUINAS

Puerta Cultural de Honduras al Mundo



22. APOYO DE EMPRENDIMIENTO

Freezer ryder 6ft hcf, refri ryder 3ft, licuadora hamilton, estufa mabe, el cual fue solicitado por la emprendedora Naara Saraí Cueva López de barrio el Centro municipio de Copán Ruinas y quien ha participado en el proceso de formación de formulación de planes de negocio y del cual fue evaluada ante una terna evaluadora y su plan de negocio será apoyado desde la oficina de la mujer con su emprendimiento heladería y nevería Sissys esto con el fin de fortalecer su autonomía económica y generar cierta cantidad de ingresos económicos, atrevas de ideas innovadoras que puedan estar ofreciendo el emprendedora para salir al mercado económico.

NOTA. No sé a realizado la entrega de artículos a emprendedoras .

Perla Sánchez
Oficina Municipal de la Mujer
Municipalidad de Copan Ruinas





MUNICIPALIDAD DE COPÁN RUINAS

Puerta Cultural de Honduras al Mundo



23. APOYO DE EMPRENDIMIENTO

Estufa whirlpool eléctrica, refrigeradora frigidaire, el cual fue solicitado por la emprendedora Blanca Ofelia González de barrio el Centro municipio de Copán Ruinas y quien ha participado en el proceso de formación de formulación de planes de negocio y del cual fue evaluada ante una terna evaluadora y su plan de negocio será apoyado desde la oficina de la mujer con su emprendimiento postres tradicionales fide esto con el fin de fortalecer su autonomía económica y generar cierta cantidad de ingresos económicos, atrevas de ideas innovadoras que puedan estar ofreciendo el emprendedora para salir al mercado económico.

NOTA. No sé a realizado la entrega de artículos a emprendedoras .

Perla Sánchez
Oficina Municipal de la Mujer
Municipalidad de Copan Ruinas





MUNICIPALIDAD DE COPÁN RUINAS

Puerta Cultural de Honduras al Mundo



24. APOYO DE EMPRENDIMIENTO

Procesador de alimentos, fridera monix, juego de cucharas, juego de vasos, el cual fue solicitado por la emprendedora Irma Gutiérrez Mendoza de la comunidad de la Pintada municipio de Copán Ruinas y quien ha participado en el proceso de formación de formulación de planes de negocio y del cual fue evaluada ante una terna evaluadora y su plan de negocio será apoyado desde la oficina de la mujer con su emprendimiento Panadería Maya esto con el fin de fortalecer su autonomía económica y generar cierta cantidad de ingresos económicos, atrevas de ideas innovadoras que puedan estar ofreciendo el emprendedora para salir al mercado económico.

NOTA. No sé a realizado la entrega de artículos a emprendedoras .

Perla Sánchez
Oficina Municipal de la Mujer
Municipalidad de Copan Ruinas





MUNICIPALIDAD DE COPÁN RUINAS

Puerta Cultural de Honduras al Mundo



25. APOYO DE EMPRENDIMIENTO

Refinadora de cacao, molino para granos, deshidratadora de frutas, el cual fue solicitado por la emprendedora María Cueva López de barrio el Centro municipio de Copán Ruinas y quien ha participado en el proceso de formación de formulación de planes de negocio y del cual fue evaluada ante una terna evaluadora y su plan de negocio será apoyado desde la oficina de la mujer con su emprendimiento Chocolates Artesanales Jecao esto con el fin de fortalecer su autonomía económica y generar cierta cantidad de ingresos económicos, atrevas de ideas innovadoras que puedan estar ofreciendo el emprendedora para salir al mercado económico.

NOTA. No sé a realizado la entrega de artículos a emprendedoras .

Perla Sánchez
Oficina Municipal de la Mujer
Municipalidad de Copan Ruinas





MUNICIPALIDAD DE COPÁN RUINAS

Puerta Cultural de Honduras al Mundo



26. ENTREGA DE BONO A MUJERES VULNERABLES Y PERSONAS DE TERCERA EDAD POR EL GOBIERNO DE LA REPÚBLICA

Participación de mujeres que forman parte de la red de mujeres municipal que participaron en la entrega del bono a mujeres vulnerables y personas de tercera edad por el Gobierno de la República que en el evento estará presente la Presidenta Xiomara Castro y la Diputada Isis Cuellar, se llevara acabo el 16 de noviembre en el campo de Ostuman.



Perla Sánchez
Oficina Municipal de la Mujer
Municipalidad de Copan Ruinas





MUNICIPALIDAD DE COPÁN RUINAS

Puerta Cultural de Honduras al Mundo



27.CAPACITACIÓN SOBRE LA SALUD SEXUAL Y REPRODUCTIVA

Servicio en una capacitación que impartió con el tema de salud sexual y reproductivo a mujeres de diferentes comunidades que son parte de la red municipal que se llevó acabo el 21 de octubre en el Salón Popol Nah la actividad tuvo como objetivo en el abordaje en el tema de salud sexual y reproductivo las cuales les permitirán adquirir conocimientos para el desarrollo de competencias y habilidades para realizar proyectos de vida y autocuidado de su salud.



Perla Sánchez
Oficina Municipal de la Mujer
Municipalidad de Copan Ruinas





MUNICIPALIDAD DE COPÁN RUINAS

Puerta Cultural de Honduras al Mundo



28. BRIGADA MEDICA PARA CHEQUEO PARA MUJERES Y NIÑOS CON DISCAPACIDADES

Alimentación a un grupo de brigadistas en el cual ofrecieron alimentación médica en la brigada médica para mujeres y niños especiales que organizó la Municipalidad con el grupo de brigadistas de Estados Unidos, en el cual se les brindó asistencias en chequeos a mujeres y niños con diferentes discapacidades como ser síndrome de down incapacidades físicas, como ser autismo, parálisis cerebral, discapacidad intelectual, dificultad de aprendizaje, que se llevó acabo el 09 de noviembre en Copán ruinas.



Perla Sánchez

Oficina Municipal de la Mujer
Municipalidad de Copan Ruinas





MUNICIPALIDAD DE COPÁN RUINAS

Puerta Cultural de Honduras al Mundo



29. BRIGADA MEDICA PARA CHEQUEO PARA MUJERES Y NIÑOS CON DISCAPACIDADES

Alimentación a un grupo de brigadistas en el cual ofrecieron Atención médica en la brigada médica para mujeres y niños especiales que organizó la municipalidad con el grupo de brigadistas de estados unidos, en el cual se les brindó asistencias en chequeos a mujeres y niños con diferentes discapacidades como ser síndrome de down incapacidades físicas, como ser autismo, parálisis cerebral, discapacidad intelectual, dificultad de aprendizaje, que se llevó a cabo el 09 de noviembre en Copán ruinas.




Perla Sánchez
Oficina Municipal de la Mujer
Municipalidad de Copan Ruinas





MUNICIPALIDAD DE COPÁN RUINAS

Puerta Cultural de Honduras al Mundo



30. BRIGADA MEDICA PARA MUJERES Y NIÑOS DE DIFERENTES COMUNIDADES

Meriendas, almuerzos, bebidas incluidas para mujeres, niños y doctores de la brigada, el objetivo de la brigada médica que se realizó en el edificio municipal, se les estuvo haciendo chequeos a mujeres y niños con diferentes discapacidades como ser autismo, parálisis cerebral, discapacidad intelectual, discapacidad de aprendizaje, que se llevó a cabo el 9 de noviembre en copan ruinas.



Perla Sánchez
Oficina Municipal de la Mujer
Municipalidad de Copan Ruinas





MUNICIPALIDAD DE COPÁN RUINAS

Puerta Cultural de Honduras al Mundo



31.APOYO ECONÓMICO

Ayuda económica para la joven Cindy Jahaira Sánchez Villeda del barrio Miraflores para viajar a Chiquimula a realizarse una intervención quirúrgica ya que le diagnosticaron un mioma en la pared de cérvix y no cuenta con los recursos económicos necesarios.



Car. Calle 5-00 Zona 1, Chiquimula.
Teléfonos: 79438322 / 79427333.
Fax: 79427347.

Chiquimula, 1 de Diciembre de 2022

Nombre: Cindy Jahaira Saucedo

HOSPITALIZACION		HONORARIOS MEDICOS	
Hospitalización	1 dias Q. 400.00	Dr. Alma Remis	Q. 500.00
Sala de Operaciones	Q. 375.00	Dr. Eudalio Hernandez	Q. 700.00
Sala de Partos	Q. _____	Dr. Juan Carlos Villeda	Q. 3,348.10
EKG	Q. _____	Dr. Guaran Beralta	Q. 765.00
Rayos X	Q. _____	Dr. Sonia Gutuc	Q. 765.00
Uso Equipo Especial	Q. _____	Dra. _____	Q. _____
Uso Equipo Piloto	400.00	Dra. _____	Q. _____
Oxigeno	Q. _____	Dra. _____	Q. _____
GMT	Q. _____	Dra. _____	Q. _____
Material Médico	Q. 1,256.50	Dra. _____	Q. _____
Medicamentos	Q. 1,055.40	Laboratorio	Q. _____
Dietas	Q. 135.00	SUB TOTAL:	Q. _____
SUB TOTAL:	Q. 3,621.90	TOTAL:	Q. 9,500.00
			Q. 4,978.10

NOTA: RECIBO PROVISIONAL, FACTURAS DE LOS MEDICOS PASAR A SUS CLINICAS.

TOTAL Q. 3,821.90

SUJETO A PAGOS TRIMESTRALES


Perla Sánchez
Oficina Municipal de la Mujer
Municipalidad de Copan Ruinas





MUNICIPALIDAD DE COPÁN RUINAS

Puerta Cultural de Honduras al Mundo



32.TALLER ESTRATEGIAS PARA MEJORAR LAS RELACIONES INTERPERSONALES

Taller en el cual se le dio alimentación para mujeres que forman parte de la red del casco urbano las cuales participaron en una jornada de aprendizaje denominado taller de estrategias para mejorar relaciones interpersonales con el objetivo de conocer las estrategias de proyecto virtudes enfocándose en un nuevo lenguaje, que ofrece la oportunidad de dar lo mejor de sí mismo, ayudar a otros a dar lo mejor de sí, mejorar la comunicación, y fortalecer la autoestima, que se llevará a cabo los días 23 y 24 de noviembre en el Salón municipal.




Perla Sánchez
Oficina Municipal de la Mujer
Municipalidad de Copan Ruinas





MUNICIPALIDAD DE COPÁN RUINAS

Puerta Cultural de Honduras al Mundo



33. TALLER ESTRATEGIAS PARA MEJORAR LAS RELACIONES INTERPERSONALES

Taller en el cual se le dio alimentación para mujeres que forman parte de la red del casco urbano las cuales participaron en una jornada de aprendizaje denominado taller de estrategias para mejorar relaciones interpersonales con el objetivo de conocer las estrategias de proyecto virtudes enfocándose en un nuevo lenguaje, que ofrece la oportunidad de dar lo mejor de sí mismo, ayudar a otros a dar lo mejor de si, mejorar la comunicación, y fortalecer la autoestima, que se llevará a cabo los días 23 y 24 de noviembre en el Salón municipal.



Perla Sánchez
Oficina Municipal de la Mujer
Municipalidad de Copan Ruinas





MUNICIPALIDAD DE COPÁN RUINAS

Puerta Cultural de Honduras al Mundo



34. TALLER ESTRATEGIAS PARA MEJORAR LAS RELACIONES INTERPERSONALES

Taller en el cual se alquiló de manteles y mesas, estrategias para mejorar mis relaciones interpersonales y estrategias para manejo de estrés para mujeres del casco urbano que se llevó a cabo el día 23 y 24 de noviembre en el Salón municipal.



Perla Sánchez
Oficina Municipal de la Mujer
Municipalidad de Copan Ruinas





MUNICIPALIDAD DE COPÁN RUINAS

Puerta Cultural de Honduras al Mundo



35. TALLER SOBRE HUERTOS FAMILIARES

Taller sobre huertos familiares transporte para 24 mujeres que forman parte de la red, del cual el objetivo de la reunión es para incentivar la siembra de plantas tradicionales que se han perdido mediante un taller donde mostraremos como se hacen las camas, como se siembran, el cuidado que se debe darles, también un punto muy importante que queremos llevar con esta actividad es ayudar a la seguridad alimentaria y nutricional a las mujeres en sus hogares mediante la implementación de huertos familiares que se llevara a cabo el 02 de noviembre en la comunidad de los Achotes.



Perla Sánchez
Oficina Municipal de la Mujer
Municipalidad de Copan Ruinas





MUNICIPALIDAD DE COPÁN RUINAS

Puerta Cultural de Honduras al Mundo



36. TALLER SOBRE HUERTOS FAMILIARES

Taller de huertos familiares se les dio comida para mujeres que forman parte de la red del cual el objetivo de la reunión es para incentivar la siembra de plantas tradicionales que se han perdido mediante un taller donde mostraremos como se hacen las camas, como se siembra, el cuidado que se debe darles, y ayudar a la seguridad alimentaria y nutricional a las mujeres en sus hogares mediante la implementación de huertos familiares que se llevó acabo el 03 de noviembre en la comunidad de los Achotes.



Perla Sánchez
Oficina Municipal de la Mujer
Municipalidad de Copan Ruinas





MUNICIPALIDAD DE COPÁN RUINAS

Puerta Cultural de Honduras al Mundo



37. TALLER SOBRE HUERTOS FAMILIARES

Taller sobre realización de huertos familiares movilización para 25 mujeres que forman parte de la red del cual el objetivo de la reunión es para incentivar la siembra de plantas tradicionales que se han perdido mediante un taller donde mostraremos como se hacen las camas, como se siembra, el cuidado que se debe darles, y ayudar a la seguridad alimentaria y nutricional a las mujeres en sus hogares mediante la implementación de huertos familiares que se llevó a cabo el 03 de noviembre en la comunidad de los Achotes.




Perla Sánchez
Oficina Municipal de la Mujer
Municipalidad de Copan Ruinas





MUNICIPALIDAD DE COPÁN RUINAS

Puerta Cultural de Honduras al Mundo



38.TALLER DE HUERTOS FAMILIARES SEGUNDO GRUPO

Taller sobre como se realizan los huertos familiares desde un principio transporte para 25 mujeres que forman parte de la red, del cual el objetivo de la reunión es para incentivar la siembra de plantas tradicionales que se han perdido mediante un taller donde mostraremos como se hacen las camas, como se siembran, el cuidado que se debe darles, también un punto muy importante que queremos llevar con esta actividad es ayudar a la seguridad alimentaria y nutricional a las mujeres en sus hogares mediante la implementación de huertos familiares para la producción de alimentos diversificados, dando seguimiento y preparación a los huertos familiares que se llevara acabo el 11 de noviembre en la comunidad de los achotes que se llevara acabo el 11 de noviembre en la comunidad de los Achotes.



Perla Sánchez
Oficina Municipal de la Mujer
Municipalidad de Copan Ruinas





MUNICIPALIDAD DE COPÁN RUINAS

Puerta Cultural de Honduras al Mundo



39. TALLER SOBRE HUERTOS FAMILIARES SEGUNDO GRUPO

Taller sobre cómo se realizan los huertos familiares desde un principio movilización para 30 mujeres que forman parte de la red del cual el objetivo de la reunión es para incentivar la siembra de plantas tradicionales que se han perdido mediante un taller donde mostraremos como se hacen las camas, como se siembra, el cuidado que se debe darles, y ayudar a la seguridad alimentaria y nutricional a las mujeres en sus hogares mediante la implementación de huertos familiares que se llevó a cabo el 11 de noviembre en la comunidad de los Achotes.



Perla Sánchez
Oficina Municipal de la Mujer
Municipalidad de Copan Ruinas





MUNICIPALIDAD DE COPÁN RUINAS

Puerta Cultural de Honduras al Mundo



40.TALLER SOBRE HUERTOS FAMILIARES SEGUNDO GRUPO

Taller sobre cómo se realizan los huertos familiares desde un principio a lo cual se le dio alimentación para mujeres que forman parte de la red del cual el objetivo de la reunión es para incentivar la siembra de plantas tradicionales que se han perdido mediante un taller donde mostraremos como se hacen las camas, como se siembra, el cuidado que se debe darles, y ayudar a la seguridad alimentaria y nutricional a las mujeres en sus hogares mediante la implementación de huertos familiares que se llevó acabo el 11 de noviembre en la comunidad de los Achotes.




Perla Sánchez
Oficina Municipal de la Mujer
Municipalidad de Copan Ruinas





MUNICIPALIDAD DE COPÁN RUINAS

Puerta Cultural de Honduras al Mundo



41. BRIGADA MEDICA PARA CHEQUEOS PARA NIÑOS CON DISCAPACIDADES

Brigada Médica para 20 niños y 20 padres del cual es para la asistencia de la brigada médica para niños especiales que organiza la municipalidad con grupo de brigada distas de estados unidos en el cual se les estará haciendo chequeos a niños con diferentes discapacidades como ser síndrome de Down incapacidades físicas como ser autismo, parálisis cerebral discapacidad intelectual, dificultad de aprendizaje, que se llevará a cabo el 09 de noviembre en Copan Ruinas.



Perla Sánchez
Oficina Municipal de la Mujer
Municipalidad de Copan Ruinas

