



MUNICIPALIDAD DE COPÁN RUINAS

Puerta Cultural de Honduras al Mundo



MEMORÁNDUM

Copán Ruinas Copán, 08 de septiembre 2022.

PARA: Cameron Gissell Carrera Aguirre.
Oficial de Información Pública

DE: Andrea Nicole Abrego Florentino.
Jefa de Unidad Técnica Municipal

Asunto: Información para el Portal de Transparencia del mes de agosto del 2022.

Fecha: 08 de septiembre del 2022.

.....
Asunto: Reporte de Actividades correspondientes al mes de agosto 2022

Estimada

Por medio de la presente remito informe solicitado mensualmente correspondiente al mes de agosto (del 01 al 31) de las actividades realizadas por proyecto ejecutado, de las unidades siguientes: Unidad Técnica Municipal, Unidad Municipal de Seguridad Alimentaria y Nutricional, Unidad Municipal de Turismo, Unidad de Desarrollo Económico Local, Unidad Municipal de Medio Ambiente, Unidad de Obras Públicas y Oficina Municipal de la Mujer.; para ser incorporada a la página de Transparencia del Instituto de Acceso a la Información Pública (IAIP).

Ing. Andrea Abrego Florentino
Jefa de Unidad Técnica Municipal
Municipalidad de Copán Ruinas





MUNICIPALIDAD DE COPÁN RUINAS

Puerta Cultural de Honduras al Mundo



UNIDAD TÉCNICA MUNICIPAL





MUNICIPALIDAD DE COPÁN RUINAS

Puerta Cultural de Honduras al Mundo



REPORTE DE ACTIVIDADES POR PROYECTO

1. ELECTRIFICACION

Materiales eléctricos (6560 pies de cable de aluminio troplex 3x6 m 10mm acometida) que se darán en apoyo a las comunidades de El edén con 2122 pies de acometida, aldea nueva con 1758 pies de acometida, el chilar con 2680 pies de acometida, como aporte a las bajadas eléctricas de las mismas.



Ing. Andrea Abrego Florentino
Jefa de Unidad Técnica Municipal
Municipalidad de Copán Ruinas





MUNICIPALIDAD DE COPÁN RUINAS

Puerta Cultural de Honduras al Mundo



2. ELECTRIFICACION DE LA COMUNIDAD DE BOCA DEL MONTE

Materiales de electrificación (3 postes de madera, bastidor de línea, perno de retenida curva, perno maquina 5, perno de ojo, perno rosca corrida, perno goloso, 1m arandelas cuadradas, crucetas de madera, perno carruaje, aislador suspensión ansi, cortocircuito, conector estribo, conector línea viva, platina tirante, alambre de cobre desnudo, cable de retenida, preformado de retenida, aislador de espiga, espiga punta para poste, grapa line recta, aislador de carrete, pararrayo, grapa polo tierra, transformador de aceite, cable de aluminio, conector de aluminio, lámpara led blanca, brazo para lámpara, fotoceldas, base para fotocelda con soporte) que se instalaran en la comunidad de boca del monte como seguimiento al proyecto de electrificación de dicha comunidad.



Ing. Andrea Abrego Florentino
Jefa de Unidad Técnica Municipal
Municipalidad de Copán Ruinas





MUNICIPALIDAD DE COPÁN RUINAS

Puerta Cultural de Honduras al Mundo



Pago por servicios técnicos profesionales para la instalación del proyecto de electrificación de Boca del Monte.



Ing. Andrea Abrego Florentino
Jefa de Unidad Técnica Municipal
Municipalidad de Copán Ruinas





MUNICIPALIDAD DE COPÁN RUINAS

Puerta Cultural de Honduras al Mundo



3. ELECTRIFICACION DE LA COMUNIDAD DE EL EDEN

Pago por servicios técnicos profesionales para la instalación del proyecto de electrificación de El Eden.

Honorarios profesionales del proyecto de electrificación de la comunidad de El Eden, plano con simbología con una extensión de 753 metros de línea primaria más extensión de 327 metros de línea secundaria, con 1 transformador de 15 kva, incluye documentos para aprobación y recepción del proyecto de electrificación de la comunidad de el edén en el municipio de Copan Ruinas.



Ing. Andrea Abrego Florentino
Jefa de Unidad Técnica Municipal
Municipalidad de Copán Ruinas





MUNICIPALIDAD DE COPÁN RUINAS

Puerta Cultural de Honduras al Mundo



4. ELECTRIFICACION DE LA COMUNIDAD DE RIO BLANCO

Reparación de 5 estructuras con líneas primarias y secundarias en la comunidad de Río Blanco, que fueron afectadas por una tormenta eléctrica que ocurrió en el municipio de Copán Ruinas pero que afectó en gran cantidad a la población de la comunidad de Río Blanco, afectando directamente la estructura eléctrica y los techos de las casas.



Ing. Andrea Abrego Florentino
Jefa de Unidad Técnica Municipal
Municipalidad de Copán Ruinas





MUNICIPALIDAD DE COPÁN RUINAS

Puerta Cultural de Honduras al Mundo



5. ELECTRIFICACION DE LA COMUNIDAD DE UNION CEDRAL

Servicios por honorarios profesionales del proyecto de electrificación de la comunidad de unión Cedral, pago de plano de electrificación, documentos de aprobación y recepción del proyecto de electrificación barrio Salazar en la comunidad de Unión Cedral, sumando un total de 23 postes de madera y 3 transformadores 15kva, con sus respectivos herrajes y líneas.

Nota: No se puede adjuntar fotos ya que son servicios por honorarios.



Ing. Andrea Abrego Florentino
Jefa de Unidad Técnica Municipal
Municipalidad de Copán Ruinas





MUNICIPALIDAD DE COPÁN RUINAS

Puerta Cultural de Honduras al Mundo



6. RECOLECCION DE MATERIALES DE ELECTRIFICACION

Fletes para recoger material eléctrico y postes de madera en diferentes comunidades del municipio de Copán Ruinas (El Eden, Rio Blanco, Unión Cedral, Boca del Monte, Nueva Armenia y El Chilcal) dichos materiales son sobrantes de proyectos de electrificación que se ha realizado años atrás, el traslado de materiales incluye vehículo para sacarlo del centro de comunidad, incluye mano de obra para descargar y cargar materiales y también incluye un camión para transportarlo a casco urbano del municipio de Copán Ruinas.



Ing. Andrea Abrego Florentino
Jefa de Unidad Técnica Municipal
Municipalidad de Copán Ruinas





MUNICIPALIDAD DE COPÁN RUINAS

Puerta Cultural de Honduras al Mundo



UNIDAD MUNICIPAL DE MEDIO AMBIENTE





MUNICIPALIDAD DE COPÁN RUINAS

Puerta Cultural de Honduras al Mundo



REPORTE DE ACTIVIDADES POR PROYECTO

1. MANTENIMIENTO DE LAS LAGUNAS DE OXIDACION

Limpieza de las lagunas de oxidación, remoción de algas y basura para lo cual se contrataron 2 jornales por 10 días (25 al 29 de julio y 01 al 05 de agosto).



Ing. Miguel Eduardo Maldonado
Jefe de Unidad Municipal Ambiental
Municipalidad de Copán Ruinas





MUNICIPALIDAD DE COPÁN RUINAS

Puerta Cultural de Honduras al Mundo



Limpieza de las lagunas de oxidación para lo cual se contrataron 2 jornales los siguientes días: 08 al 12 y 15 al 19 de agosto





Ing. Miguel Eduardo Maldonado
Jefe de Unidad Municipal Ambiental
Municipalidad de Copán Ruinas





MUNICIPALIDAD DE COPÁN RUINAS

Puerta Cultural de Honduras al Mundo



UNIDAD DE DESARROLLO ECONOMICO LOCAL





MUNICIPALIDAD DE COPÁN RUINAS

Puerta Cultural de Honduras al Mundo



REPORTE DE ACTIVIDADES POR PROYECTO

1. APOYO A ARTESANOS

Apoyo económico a 7 artesanos que participaran en una feria auspiciada por la asociación de mujeres nativas de Canadá por lo cual la Municipalidad de Copán Ruinas cubrió con los gastos para que estos participantes realizaran el trámite para la solicitud de pasaporte personal en la ciudad de San Pedro sula.



Saida Aguilar Castillo
Unidad de Desarrollo Económico Local
Municipalidad de Copan Ruinas





MUNICIPALIDAD DE COPÁN RUINAS

Puerta Cultural de Honduras al Mundo



UNIDAD MUNICIPAL DE SEGURIDAD ALIMENTARIA Y NUTRICIONAL





MUNICIPALIDAD DE COPÁN RUINAS

Puerta Cultural de Honduras al Mundo



REPORTE DE ACTIVIDADES POR PROYECTO

1. MEJORAMIENTO DE VIVIENDA

Apoyo a la familia de la señora Sandra Maricela Mánchame con Bloques y cemento para el mejoramiento de su vivienda.



Ing. Exely Salazar Salvador

Unidad Municipal de Seguridad Alimentaria y Nutricional

Municipalidad de Copan Ruinas

Barrio el Centro, Copán Ruinas, Honduras, Centroamérica | Tel. +504 2651-3900 | info@municipalidadcopanruinas.com





MUNICIPALIDAD DE COPÁN RUINAS

Puerta Cultural de Honduras al Mundo



Apoyo a la familia de la señora Delia Maribel Escobar, con lámina de zinc y cemento para la mejora de su vivienda.



Ing. Exely Salazar Salvador

Unidad Municipal de Seguridad Alimentaria y Nutricional

Municipalidad de Copan Ruinas

Barrio el Centro, Copán Ruinas, Honduras, Centroamérica | Tel. +504 2651-3900 | info@municipalidadcopanruinas.com





MUNICIPALIDAD DE COPÁN RUINAS

Puerta Cultural de Honduras al Mundo



Apoyo a la familia de Don Martin García en la construcción de su habitación con cemento y bloque para la mejora de su vivienda.



Ing. Exely Salazar Salvador

Unidad Municipal de Seguridad Alimentaria y Nutricional

Municipalidad de Copan Ruinas





MUNICIPALIDAD DE COPÁN RUINAS

Puerta Cultural de Honduras al Mundo



Contraparte en materiales como apoyo para la construcción de una habitación a beneficio de la familia de la señora Florentina García.



Ing. Exely Salazar Salvador

Unidad Municipal de Seguridad Alimentaria y Nutricional

Municipalidad de Copan Ruinas





MUNICIPALIDAD DE COPÁN RUINAS

Puerta Cultural de Honduras al Mundo



Contraparte en materiales de construcción como apoyo para la mejora de la vivienda de los señores Cristian Geovanny García y Jesús Alberto Escobar



Ing. Exely Salazar Salvador

Unidad Municipal de Seguridad Alimentaria y Nutricional

Municipalidad de Copan Ruinas





MUNICIPALIDAD DE COPÁN RUINAS

Puerta Cultural de Honduras al Mundo



Apoyo a la familia de Sonia Iris Hernández como una contraparte en la construcción de su vivienda con materiales de construcción.



Ing. Exely Salazar Salvador

Unidad Municipal de Seguridad Alimentaria y Nutricional

Municipalidad de Copan Ruinas





MUNICIPALIDAD DE COPÁN RUINAS

Puerta Cultural de Honduras al Mundo



Apoyo a la señora Martha Lara, en la mejora de su vivienda por ser una señora de la tercera edad y de recursos económicos.



Ing. Exely Salazar Salvador

Unidad Municipal de Seguridad Alimentaria y Nutricional

Municipalidad de Copan Ruinas





MUNICIPALIDAD DE COPÁN RUINAS

Puerta Cultural de Honduras al Mundo



Apoyo a 160 familias (10 láminas por familia) de escasos recursos económicos de 9 comunidades Boca del Monte, Carrizalito 1, Casco Urbano, El Zapote, Rio Amarillo, San Francisco, San Isidro, San Rafael, Agua Caliente que serán utilizadas en la mejora de u vivienda



Ing. Exely Salazar Salvador

Unidad Municipal de Seguridad Alimentaria y Nutricional

Municipalidad de Copan Ruinas





MUNICIPALIDAD DE COPÁN RUINAS

Puerta Cultural de Honduras al Mundo



UNIDAD MUNICIPAL DE EDUCACION





MUNICIPALIDAD DE COPÁN RUINAS

Puerta Cultural de Honduras al Mundo



REPORTE DE ACTIVIDADES POR PROYECTO

1. ACTIVIDADES DE EDUCACION

Jornales correspondientes pago de mano de obra en la construcción de un módulo sanitario en el centro educativo de la comunidad de San Rafael los días lunes 25 de julio hasta el día sábado 30 de julio de 2022.





Eddy Jossil Leiva Avila
Oficina Municipal de Educación
Municipalidad de Copan Ruinas





MUNICIPALIDAD DE COPÁN RUINAS

Puerta Cultural de Honduras al Mundo



Compra e instalación de 2 puertas que se darán en apoyo al Barrio Ostuman para mejoramiento de su centro educativo, John F. Kennedy ya que este se encuentra en mal estado no cuenta con la seguridad necesaria; por ello se brinda el apoyo para dar solución a la problemática que presentan.




Lizzi Jossil Leiva Avila
Oficina Municipal de Educación
Municipalidad de Copan Ruinas





MUNICIPALIDAD DE COPÁN RUINAS

Puerta Cultural de Honduras al Mundo



Jornales para la reparación de pupitres unipersonales, mismos que serán donados a centros educativos con mayor necesidad, los días trabajados son desde el lunes 01 al miércoles 03 de agosto del presente año.




Ezzie Jossil Leiva Avila
Oficina Municipal de Educación
Municipalidad de Copan Ruinas





MUNICIPALIDAD DE COPÁN RUINAS

Puerta Cultural de Honduras al Mundo



Consumo de combustible para diferentes actividades realizadas en educación distrito 04.




Lizette Jossil Leiva Avila
Oficina Municipal de Educación
Municipalidad de Copan Ruinas





MUNICIPALIDAD DE COPÁN RUINAS

Puerta Cultural de Honduras al Mundo



Elaboración y mano de obra en la reparación del salón de clases de la escuela John f Kennedy en el barrio de Ostuman Copan Ruinas.




Lizette Jossil Leiva Avila
Oficina Municipal de Educación
Municipalidad de Copan Ruinas





MUNICIPALIDAD DE COPÁN RUINAS

Puerta Cultural de Honduras al Mundo



Entrega de mobiliario y equipo (2 pizarras acrilicasofimak de metal, mueble grande xtechen Icon estantes para libros, 3 repisas color café) que se darán en apoyo a la comunidad de san isidro del centro educativo el esfuerzo pues quieren pintar la escuela de su comunidad.




Lizzi Jossil Leiva Avila
Oficina Municipal de Educación
Municipalidad de Copan Ruinas





MUNICIPALIDAD DE COPÁN RUINAS

Puerta Cultural de Honduras al Mundo



Entrega de 2 redoblantes marca mirage n#14 para la escuela Policarpo Bonilla de la comunidad del Quebracho, mismos que serán utilizados por alumnos del III ciclo de la banda de guerra.




Lizzi Jossil Leiva Vilca
Oficina Municipal de Educación
Municipalidad de Copan Ruinas





MUNICIPALIDAD DE COPÁN RUINAS

Puerta Cultural de Honduras al Mundo



Entrega de una carreta truper, 2 rollos de alambre de puas para la reparación de la cerca perimetral de la escuela Álvaro Contreras de la comunidad de san francisco.




Lizzi Jossil Leiva Avila
Oficina Municipal de Educación
Municipalidad de Copan Ruinas





MUNICIPALIDAD DE COPÁN RUINAS

Puerta Cultural de Honduras al Mundo



Almuerzos para representantes de la sociedad civil y ONG'S presentes en el municipio, con el objetivo de evaluar y monitorear la política pública local por la educación en el municipio, así como darle seguimiento al plan de ejecución.




Lizzi Jossil Leiva Avila
Oficina Municipal de Educación
Municipalidad de Copan Ruinas





MUNICIPALIDAD DE COPÁN RUINAS

Puerta Cultural de Honduras al Mundo



UNIDAD MUNICIPAL DE TURISMO

Barrio el Centro, Copán Ruinas, Honduras, Centroamérica | Tel. +504 2651-3900 | info@municipalidadcopanruinas.com





MUNICIPALIDAD DE COPÁN RUINAS

Puerta Cultural de Honduras al Mundo



REPORTE DE ACTIVIDADES POR PROYECTO

1. ACTIVIDADES DE TURISMO

Alimentación para las personas acompañantes (poetas y organizadores) en el festival de los poetas, el cual se llevo a cabo los días 22, 23 y 24 de julio. El proposito de dicho evento es aumentar el turismo en el municipio



Azaria Jaqueline Fajardo
Unidad de Turismo
Municipalidad de Copan Ruinas





MUNICIPALIDAD DE COPÁN RUINAS

Puerta Cultural de Honduras al Mundo



Alquiler de forros para las sillas que se utilizaron en el museo digital para las actividades programadas en dicho lugar para que crear un ambiente más elegante para el festival de los confines.



Azaria Jaqueline Fajardo
Unidad de Turismo
Municipalidad de Copan Ruinas





MUNICIPALIDAD DE COPÁN RUINAS

Puerta Cultural de Honduras al Mundo



Hospedaje para el maestro de arte , Sr. Rolando Trochez artista y expositor para el evento de los confines, desde el miercoles hasta el domingo ya tenia que colocar todas su obras en el museo digital.



Azaria Jaqueline Fajardo
Unidad de Turismo
Municipalidad de Copan Ruinas



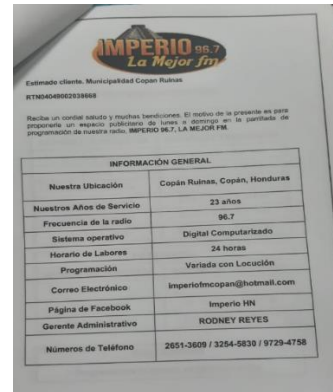
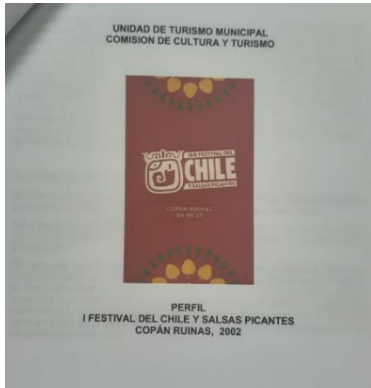


MUNICIPALIDAD DE COPÁN RUINAS

Puerta Cultural de Honduras al Mundo



Paquete publicitario, cobertura televisiva y radiofónica del primer festival del Chile.



Estimado cliente, Municipalidad Copan Ruinas
RTMDO4060233868

Reciba un cordial saludo y muchas bendiciones. El motivo de la presente es para proponerle un espacio publicitario de lunes a viernes de la puntada de programación de nuestra radio, IMPERIO 98.7, LA MEJOR FM.

INFORMACIÓN GENERAL	
Nuestra Ubicación	Copán Ruinas, Copán, Honduras
Nuestros Años de Servicio	23 años
Frecuencia de la radio	98.7
Sistema operativo	Digital Computarizado
Horario de Labores	24 horas
Programación	Variedad con Locación
Correo Electrónico	imperiofmcopan@hotmail.com
Página de Facebook	Imperio HN
Gerente Administrativo	RODNEY REYES
Números de Teléfono	2651-3809 / 3254-5830 / 9729-4758

Azaria Jaqueline Fajardo
Unidad de Turismo
Municipalidad de Copan Ruinas





MUNICIPALIDAD DE COPÁN RUINAS

Puerta Cultural de Honduras al Mundo



Consumo de combustible para las diferentes actividades y proyectos realizados por la municipalidad de Copan Ruinas.



Azaria Jaqueline Fajardo
Unidad de Turismo
Municipalidad de Copan Ruinas





MUNICIPALIDAD DE COPÁN RUINAS

Puerta Cultural de Honduras al Mundo



Alimentación a la orquesta filarmónica de honduras para presentarse como parte del festival de los confines el día viernes 22 de julio.



Azaria Jaqueline Fajardo
Unidad de Turismo
Municipalidad de Copan Ruinas

Barrio el Centro, Copán Ruinas, Honduras, Centroamérica | Tel. +504 2651-3900 | info@municipalidadcopanruinas.com





MUNICIPALIDAD DE COPÁN RUINAS

Puerta Cultural de Honduras al Mundo



Flete y acarreo de mojíngas de trinidad Santa Bárbara para Copan Ruinas para los eventos que se realicen en el parque central Centroamérica.



Azaria Jaqueline Fajardo
Unidad de Turismo
Municipalidad de Copan Ruinas

Barrio el Centro, Copán Ruinas, Honduras, Centroamérica | Tel. +504 2651-3900 | info@municipalidadcopanruinas.com



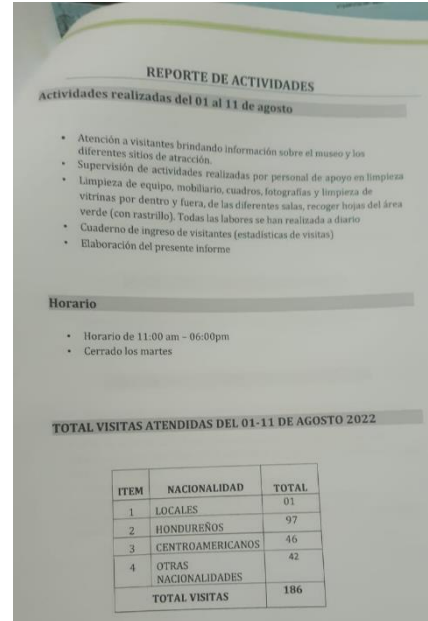


MUNICIPALIDAD DE COPÁN RUINAS

Puerta Cultural de Honduras al Mundo



15 días de trabajo atendiendo a visitantes en el museo digital y vigilancia de exposición de Chile, traída por el embajador del 1 al 11 de agosto.



REPORTE DE ACTIVIDADES

Actividades realizadas del 01 al 11 de agosto

- Atención a visitantes brindando información sobre el museo y los diferentes sitios de atracción.
- Supervisión de actividades realizadas por personal de apoyo en limpieza
- Limpieza de equipo, mobiliario, cuadros, fotografías y limpieza de vitrinas por dentro y fuera, de las diferentes salas, recoger hojas del área verde (con rastrillo). Todas las labores se han realizado a diario
- Cuaderno de ingreso de visitantes (estadísticas de visitas)
- Elaboración del presente informe

Horario

- Horario de 11.00 am - 06:00pm
- Cerrado los martes

TOTAL VISITAS ATENDIDAS DEL 01-11 DE AGOSTO 2022

ITEM	NACIONALIDAD	TOTAL
1	LOCALES	01
2	HONDUREÑOS	97
3	CENTROAMERICANOS	46
4	OTRAS NACIONALIDADES	42
TOTAL VISITAS		186



Azaria Jaqueline Fajardo
Unidad de Turismo
Municipalidad de Copán Ruinas





MUNICIPALIDAD DE COPÁN RUINAS

Puerta Cultural de Honduras al Mundo



Alquiler de sonido para el evento de festival de los confines que fue realizado el 22 y 23 de julio.



Azaria Jaqueline Fajardo
Unidad de Turismo
Municipalidad de Copan Ruinas





MUNICIPALIDAD DE COPÁN RUINAS

Puerta Cultural de Honduras al Mundo



Alquiler de sonido para la actividad del primer festival del chile que se realizó el 6 de agosto



Azaria Jaqueline Fajardo
Unidad de Turismo
Municipalidad de Copan Ruinas





MUNICIPALIDAD DE COPÁN RUINAS

Puerta Cultural de Honduras al Mundo



Contratación de payasita para la animación de los niños en el parque central en el evento del festival del chile



Azaria Jaqueline Fajardo
Unidad de Turismo
Municipalidad de Copán Ruinas

Barrio el Centro, Copán Ruinas, Honduras, Centroamérica | Tel. +504 2651-3900 | info@municipalidadcopanruinas.com





MUNICIPALIDAD DE COPÁN RUINAS

Puerta Cultural de Honduras al Mundo



Madera para la elaboración de una champa que será utilizada en actividades futuras en el fuerte cabañas.



Azaria Jaqueline Fajardo
Unidad de Turismo
Municipalidad de Copan Ruinas

Barrio el Centro, Copán Ruinas, Honduras, Centroamérica | Tel. +504 2651-3900 | info@municipalidadcopanruinas.com





MUNICIPALIDAD DE COPÁN RUINAS

Puerta Cultural de Honduras al Mundo



Construcción de una champa que será utilizada para eventos futuros en fuerte cabañas y parque central.



C



Azaria Jaqueline Fajardo
Unidad de Turismo
Municipalidad de Copan Ruinas





MUNICIPALIDAD DE COPÁN RUINAS

Puerta Cultural de Honduras al Mundo



Hospedaje por 2 noches a los medios de comunicación de Telecentro para la transmisión del festival del Chile.



Azaria Jaqueline Fajardo
Unidad de Turismo
Municipalidad de Copán Ruinas





MUNICIPALIDAD DE COPÁN RUINAS

Puerta Cultural de Honduras al Mundo



Se contrató al saxofonista Jorge Ríos como objetivo de dar un show el día viernes 19 de agosto en el parque central para el evento de destino de bodas.



Azaria Jaqueline Fajardo
Unidad de Turismo
Municipalidad de Copan Ruinas

Barrio el Centro, Copán Ruinas, Honduras, Centroamérica | Tel. +504 2651-3900 | info@municipalidadcopanruinas.com





MUNICIPALIDAD DE COPÁN RUINAS

Puerta Cultural de Honduras al Mundo



Trajes típicos con el propósito de ocuparlos en los eventos culturales que se van a tener a futuro.



Azaria Jaqueline Fajardo
Unidad de Turismo
Municipalidad de Copán Ruinas

Barrio el Centro, Copán Ruinas, Honduras, Centroamérica | Tel. +504 2651-3900 | info@municipalidadcopanruinas.com





MUNICIPALIDAD DE COPÁN RUINAS

Puerta Cultural de Honduras al Mundo



Pago de trabajo atendiendo a visitantes en el museo digital y vigilancia de exposición de Chile, traída por el embajador y así mismo la exposición de memorias frágiles por los españoles de la universidad de Málaga.



Azaria Jaqueline Fajardo
Unidad de Turismo
Municipalidad de Copan Ruinas

Barrio el Centro, Copán Ruinas, Honduras, Centroamérica | Tel. +504 2651-3900 | info@municipalidadcopanruinas.com





MUNICIPALIDAD DE COPÁN RUINAS

Puerta Cultural de Honduras al Mundo



Consultoría de turismo, para la elaboración de un plan de acción que ayude a la gestión del desarrollo urbano de Copan Ruinas.



Azaria Jaqueline Fajardo
Unidad de Turismo
Municipalidad de Copan Ruinas





MUNICIPALIDAD DE COPÁN RUINAS

Puerta Cultural de Honduras al Mundo



UNIDAD DE OBRAS PUBLICAS





MUNICIPALIDAD DE COPÁN RUINAS

Puerta Cultural de Honduras al Mundo



REPORTE DE ACTIVIDADES POR PROYECTO

1. MEJORAMIENTO DE RED VIAL EN LA COMUNIDAD DE CORDONCILLO Y CORRALITO

Operador de motoniveladora realizando trabajos en las comunidades de Cordoncillo y Corralito en el municipio de Copán Ruinas Copan, correspondiente del 10 de agosto al 17 de agosto del 2022.



Bryan Noé Molina Osorio
Jefe de Obras Públicas.
Municipalidad de Copan Ruinas.





MUNICIPALIDAD DE COPÁN RUINAS

Puerta Cultural de Honduras al Mundo



2. MEJORAMIENTO DE RED VIAL EN LA COMUNIDAD DE EL QUEBRACHO, SESESMIL PRIMERO, SESESMIL SEGUNDO, PORVENIR 1 Y BOCA DEL MONTE.

Consumo de combustible para diferentes actividades y diferentes proyectos de la municipalidad de Copan Ruinas.



Bryan Noé Molina Osorio
Jefe de Obras Públicas.
Municipalidad de Copan Ruinas.





MUNICIPALIDAD DE COPÁN RUINAS

Puerta Cultural de Honduras al Mundo



Compra de repuestos (corona para tornillo, inserto low reforzado, bastidor, tornillo m10x45, arandela 10.7x21x2.5mm, juego de sellos cilindros biela, juego de sellos hdr, cavida, aceite hidraulico barril, aceite de motor 15w40 plus cubeta, juego de sellos cilindro hdr, biela 550mm) repuestos que serán utilizados en la motoniveladora que se encuentra trabajando en las comunidades de Sesesmil Primero, Sesesmil Segundo, El Quebracho y Boca del Monte.



Bryan Noé Molina Osorio
Jefe de Obras Públicas.
Municipalidad de Copan Ruinas.



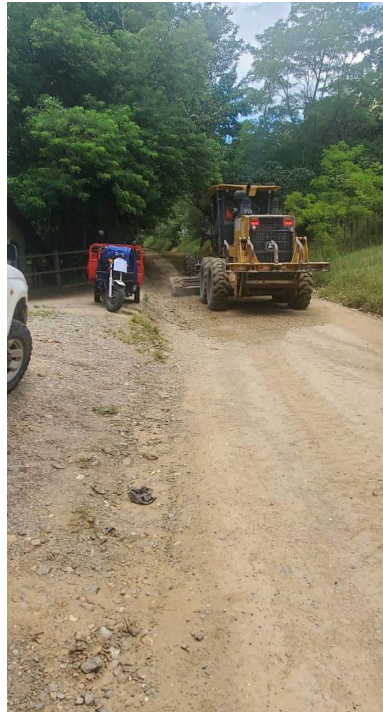


MUNICIPALIDAD DE COPÁN RUINAS

Puerta Cultural de Honduras al Mundo



Salario correspondiente del 21 de junio al 21 de julio del 2022 como operador de motoniveladora realizando trabajos en la comunidad de Porvenir 1, Agua Caliente, Quebracho, Sesesmil primero y Sesesmil segundo en el municipio de Copan Ruinas Copan.



Bryan Noé Molina Osorio
Jefe de Obras Públicas.
Municipalidad de Copan Ruinas.





MUNICIPALIDAD DE COPÁN RUINAS

Puerta Cultural de Honduras al Mundo



Compra de una manguera de hidraulico que sera utilizada para el mantenimiento de la motoniveladora que se encuentra trabajando en el sector de Sesesmil Segundo.



Bryan Noé Molina Osorio
Jefe de Obras Públicas.
Municipalidad de Copan Ruinas.





MUNICIPALIDAD DE COPÁN RUINAS

Puerta Cultural de Honduras al Mundo



Compra de electrodos tensiweld 1/8 que será utilizado para soldar cilindro rotatorio de la tornamesa de la motoniveladora que se encuentra trabajando en la comunidad de Boca del Monte.



Bryan Noé Molina Osorio
Jefe de Obras Públicas.
Municipalidad de Copan Ruinas.





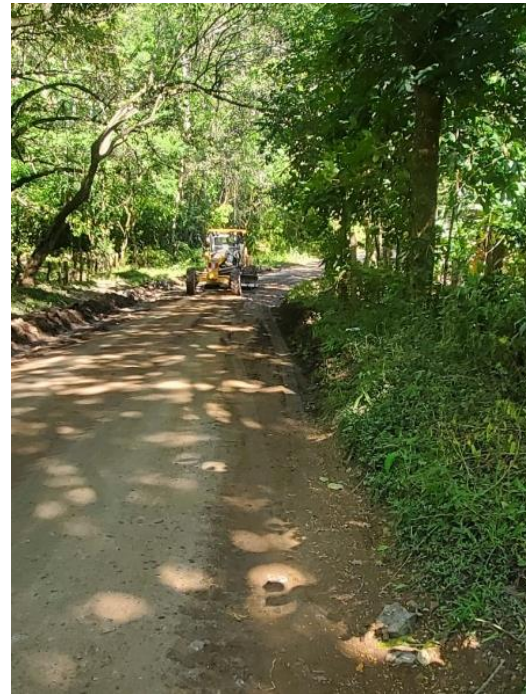
MUNICIPALIDAD DE COPÁN RUINAS

Puerta Cultural de Honduras al Mundo



3. MEJORAMIENTO DE RED VIAL EN LA COMUNIDAD DE AGUA CALIENTE, RIO BLANCO, LAS PALMAS Y AGUA SUCIA.

Reparación de carretera, trabajo con motoniveladora en las comunidades de Agua Caliente 22.2 horas de motoniveladora, Rio Blanco 8.22 horas de motoniveladora, Las Palmas 7 horas de motoniveladora, Agua Sucia 8.2 horas de motoniveladora, siendo un total de 45.62 horas.



Bryan Noé Molina Osorio
Jefe de Obras Públicas.
Municipalidad de Copan Ruinas.





MUNICIPALIDAD DE COPÁN RUINAS

Puerta Cultural de Honduras al Mundo



4. MEJORAMIENTO DE RED VIAL EN LA COMUNIDAD DE BUENA VISTA Y VIRGINIA PRIMERA

Servicios de mecánica (cambio de turbo de motoniveladora, reparación de riper, cambio de filtro del depurador diesel en la comunidad de Virginia Primera, reparación de los raipines de dirección, reparación de riel de inyección de válvulas y reparación de dos llantas en la comunidad de buena vista, servicio realizados en dichas comunidades) de motonivelador que se encuentra trabajando en las comunidades de Virginia Primera y en la comunidad de Buena Vista del municipio de Copan Ruinas.



Bryan Noé Molina Osorio
Jefe de Obras Públicas.
Municipalidad de Copan Ruinas.





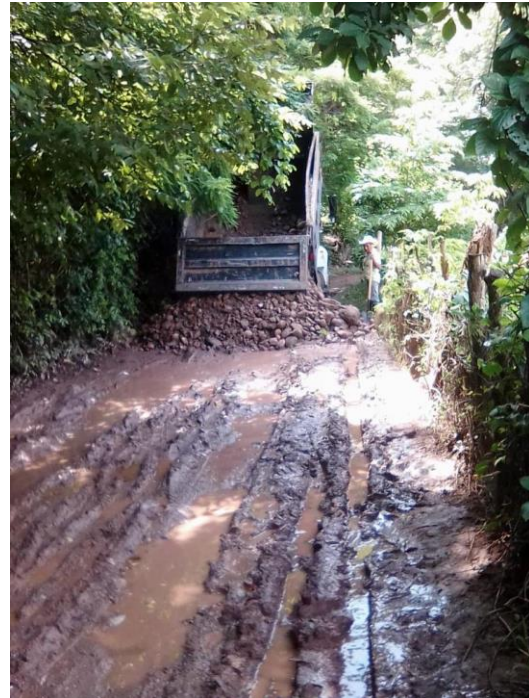
MUNICIPALIDAD DE COPÁN RUINAS

Puerta Cultural de Honduras al Mundo



5. MEJORAMIENTO DE RED VIAL EN LA COMUNIDAD DE CHONCO

11 viajes de balastre y 6 horas de acarreo de desperdicios de materiales para mejoramiento y mantenimiento de la red vial de la comunidad de Chonco.



Bryan Noé Molina Osorio
Jefe de Obras Públicas.
Municipalidad de Copan Ruinas.





MUNICIPALIDAD DE COPÁN RUINAS

Puerta Cultural de Honduras al Mundo



6. MEJORAMIENTO DE RED VIAL EN LA COMUNIDAD DE FINCA DEL CISNE

Materiales (75 bolsas de cemento ultracem) que se dieron en apoyo al patronato de la comunidad de Finca del Cisne como contraparte para la construcción de una caja puente, apoyando así el mejoramiento de la red vial de dicha comunidad.



Bryan Noé Molina Osorio
Jefe de Obras Públicas.
Municipalidad de Copan Ruinas.





MUNICIPALIDAD DE COPÁN RUINAS

Puerta Cultural de Honduras al Mundo



3 viajes de arena para la comunidad de Finca del Cisne, los cuales se utilizaron para la construcción de una caja puente, apoyando directamente a red vial y de esta forma mejorando el desarrollo del municipio.



Bryan Noé Molina Osorio
Jefe de Obras Públicas.
Municipalidad de Copan Ruinas.





MUNICIPALIDAD DE COPÁN RUINAS

Puerta Cultural de Honduras al Mundo



7. MEJORAMIENTO DE RED VIAL EN LA COMUNIDAD DE LA ESPERANZA

Reparación de carretera, trabajo con motoniveladora en la comunidad de La Esperanza realizando un total de 56.6 horas en reparaciones y mantenimiento de la red vial de dicha comunidad.



Bryan Noé Molina Osorio
Jefe de Obras Públicas.
Municipalidad de Copan Ruinas.





MUNICIPALIDAD DE COPÁN RUINAS

Puerta Cultural de Honduras al Mundo



8. MEJORAMIENTO DE RED VIAL EN LA COMUNIDAD DE LA ZONITA

Reparación de carretera, trabajo con motoniveladora en la comunidad de La Zonita realizando un total de 6 horas en reparaciones y mantenimiento de la red vial de dicha comunidad.



Bryan Noé Molina Osorio
Jefe de Obras Públicas.
Municipalidad de Copan Ruinas.





MUNICIPALIDAD DE COPÁN RUINAS

Puerta Cultural de Honduras al Mundo



9. MEJORAMIENTO DE RED VIAL DE LA COMUNIDAD LLANETILLOS

Servicios de mecánica (cambios de sellos de pistones, sellos de pistones de la tornamesa y la cuchilla) para la motoniveladora que se encuentra trabajando en la comunidad de Llanetillos.



Bryan Noé Molina Osorio
Jefe de Obras Públicas.
Municipalidad de Copan Ruinas.





MUNICIPALIDAD DE COPÁN RUINAS

Puerta Cultural de Honduras al Mundo



Materiales (8 bolsas de cemento bijao block) que se darán a la comunidad de Llanetillos para la instalación de tubos de drenaje, apoyando así su mejoramiento de su red vial.



Bryan Noé Molina Osorio
Jefe de Obras Públicas.
Municipalidad de Copan Ruinas.





MUNICIPALIDAD DE COPÁN RUINAS

Puerta Cultural de Honduras al Mundo



10. MEJORAMIENTO DE RED VIAL DE LA COMUNIDAD NUEVA SUYAPA

Planilla por darle mantenimiento y habilitar calle la cual fue dañada por deslave y limpieza de alcantarillas en la comunidad de Nueva Suyapa, el pago correspondiente a 2 días de trabajo del 25 julio al 26 de julio del año 2022.



Bryan Noé Molina Osorio
Jefe de Obras Públicas.
Municipalidad de Copan Ruinas.





MUNICIPALIDAD DE COPÁN RUINAS

Puerta Cultural de Honduras al Mundo



11. MEJORAMIENTO DE RED VIAL DE LA COMUNIDAD DE PINABETAL

Planilla por darle mantenimiento y habilitar calle la cual fue dañada por deslave y aseo de alcantarillas en la comunidad de Pinabetal, correspondiente a 15 días de trabajo del 18 julio al 01 de agosto del 2022.



Bryan Noé Molina Osorio
Jefe de Obras Públicas.
Municipalidad de Copan Ruinas.





MUNICIPALIDAD DE COPÁN RUINAS

Puerta Cultural de Honduras al Mundo



Materiales (50 bolsas de cemento ultracem y 20 varillas 1/2 legitima) que se dieron en apoyo al patronato de la comunidad de Pinabetal como contraparte para la construcción de una caja puente, apoyando así el mejoramiento de la red vial de dicha comunidad.



Bryan Noé Molina Osorio
Jefe de Obras Públicas.
Municipalidad de Copan Ruinas.





MUNICIPALIDAD DE COPÁN RUINAS

Puerta Cultural de Honduras al Mundo



12. MEJORAMIENTO DE RED VIAL DEL CASCO URBANO DE COPAN RUINAS

Compra de material (750 bolsas de cemento block) las cuales serán utilizadas para la reconstrucción y mejoras de las calles de empedrado del casco urbano de Copan Ruinas.



Bryan Noé Molina Osorio
Jefe de Obras Públicas.
Municipalidad de Copan Ruinas.





MUNICIPALIDAD DE COPÁN RUINAS

Puerta Cultural de Honduras al Mundo



Compra de material (690 bolsas de cemento block) las cuales serán utilizadas para la reconstrucción y mejoras de las calles de empedrado del casco urbano de Copan Ruinas.



Bryan Noé Molina Osorio
Jefe de Obras Públicas.
Municipalidad de Copan Ruinas.





MUNICIPALIDAD DE COPÁN RUINAS

Puerta Cultural de Honduras al Mundo



13. MEJORAMIENTO DE RED VIAL DEL BARRIO MONTE FRESCO

5 viajes de arena para barrio Monte Fresco para la calle de concreto hidráulico que se está construyendo en dicho barrio.



Bryan Noé Molina Osorio
Jefe de Obras Públicas.
Municipalidad de Copan Ruinas.





MUNICIPALIDAD DE COPÁN RUINAS

Puerta Cultural de Honduras al Mundo



5 viajes de arena las cuales serán utilizadas para la construcción de calle de concreto hidráulico en el barrio monte fresco de Copán Ruinas.



Bryan Noé Molina Osorio
Jefe de Obras Públicas.
Municipalidad de Copan Ruinas.





MUNICIPALIDAD DE COPÁN RUINAS

Puerta Cultural de Honduras al Mundo



14. MEJORAMIENTO DE RED VIAL DEL BARRIO EL CEMENTERIO

Jornales por trabajo de concreto hidráulico en barrio El Cementerio de Copan Ruinas trabajados los días lunes 01 de agosto hasta el día viernes 05 de agosto del 2022.



Bryan Noé Molina Osorio
Jefe de Obras Públicas.
Municipalidad de Copan Ruinas.





MUNICIPALIDAD DE COPÁN RUINAS

Puerta Cultural de Honduras al Mundo



Jornales por trabajo de concreto hidráulico en barrio El Cementerio de Copan Ruinas trabajados los días lunes 08 de agosto hasta el día viernes 12 de agosto del 2022.



Bryan Noé Molina Osorio
Jefe de Obras Públicas.
Municipalidad de Copan Ruinas.





MUNICIPALIDAD DE COPÁN RUINAS

Puerta Cultural de Honduras al Mundo



Compra de material (5 viaje de arena) Las cuales serán utilizadas para la construcción de calle de concreto hidráulico en barrio El Cementerio de Copan Ruinas.



Bryan Noé Molina Osorio
Jefe de Obras Públicas.
Municipalidad de Copan Ruinas.





MUNICIPALIDAD DE COPÁN RUINAS

Puerta Cultural de Honduras al Mundo



Compra de material (10 viaje de arena) el cual será utilizado para la construcción de calle de concreto hidráulico en barrio cementerio de Copan Ruinas.



Bryan Noé Molina Osorio
Jefe de Obras Públicas.
Municipalidad de Copan Ruinas.





MUNICIPALIDAD DE COPÁN RUINAS

Puerta Cultural de Honduras al Mundo



Jornales por trabajo de concreto hidráulico en barrio El Cementerio de Copan Ruinas trabajados los días lunes 15 de agosto hasta el día viernes 19 de agosto del 2022.



Bryan Noé Molina Osorio
Jefe de Obras Públicas.
Municipalidad de Copan Ruinas.





MUNICIPALIDAD DE COPÁN RUINAS

Puerta Cultural de Honduras al Mundo



Jornales por trabajo de concreto hidráulico en barrio El Cementerio de Copán Ruinas trabajados los días lunes 22 de agosto hasta el día viernes 26 de agosto del 2022.



Bryan Noé Molina Osorio
Jefe de Obras Públicas.
Municipalidad de Copan Ruinas.





MUNICIPALIDAD DE COPÁN RUINAS

Puerta Cultural de Honduras al Mundo



15. MEJORAMIENTO DE RED VIAL DEL BARRIO EL CENTRO

Jornales por concepto de bacheo empedrado de la calle La Plaza en barrio El Centro (frente a BAC) ave. Copan (frente a iglesia católica San José Obrero) trabajados los días lunes 01 de agosto hasta el día viernes 05 de agosto del 2022.



Bryan Noé Molina Osorio
Jefe de Obras Públicas.
Municipalidad de Copan Ruinas.





MUNICIPALIDAD DE COPÁN RUINAS

Puerta Cultural de Honduras al Mundo



Consumo de combustible para diferentes actividades y diferentes proyectos de la municipalidad de Copan Ruinas.



Bryan Noé Molina Osorio
Jefe de Obras Públicas.
Municipalidad de Copan Ruinas.





MUNICIPALIDAD DE COPÁN RUINAS

Puerta Cultural de Honduras al Mundo



Jornales por concepto de bacheo empedrado de la calle La Plaza en barrio El Centro (frente a Cable Color) ampliación de la calle reduciendo el talud de tierra y trabajos en av. La Cuesta (frente a Lácteos Arita) trabajados los días lunes 08 de agosto hasta el día viernes 12 de agosto del 2022.



Bryan Noé Molina Osorio
Jefe de Obras Públicas.
Municipalidad de Copan Ruinas.





MUNICIPALIDAD DE COPÁN RUINAS

Puerta Cultural de Honduras al Mundo



Compra de material (19 viajes de arena) las cuales serán utilizadas para la reconstrucción y mejoras de las calles de empedrado del barrio el Centro de Copán Ruinas.



Bryan Noé Molina Osorio
Jefe de Obras Públicas.
Municipalidad de Copan Ruinas.





MUNICIPALIDAD DE COPÁN RUINAS

Puerta Cultural de Honduras al Mundo



4 horas de trabajo con maquinaria por acarreo de desperdicio de materiales del barrio El Centro calle frente al hotel Yaragua.



Bryan Noé Molina Osorio
Jefe de Obras Públicas.
Municipalidad de Copan Ruinas.





MUNICIPALIDAD DE COPÁN RUINAS

Puerta Cultural de Honduras al Mundo



6 viajes por acarreo de desperdicio ocasionado por reparación de calle en barrio el centro, calle frente a Cable Color.



Bryan Noé Molina Osorio
Jefe de Obras Públicas.
Municipalidad de Copan Ruinas.





MUNICIPALIDAD DE COPÁN RUINAS

Puerta Cultural de Honduras al Mundo



Jornales por trabajo previos a empedrado como extracción de piedra de río para calle de esquina de hotel Don Udo's a restaurante Carnitas Nia Lola en barrio El Centro de Copán Ruinas trabajados los días martes 23 de agosto hasta el día viernes 26 de agosto del 2022.



Bryan Noé Molina Osorio
Jefe de Obras Públicas.
Municipalidad de Copan Ruinas.





MUNICIPALIDAD DE COPÁN RUINAS

Puerta Cultural de Honduras al Mundo



Servicio de soldaduras a esposas de seguridad que se ocupan para esposar vehículos mal estacionados en el centro del pueblo de Copan Ruinas.



Bryan Noé Molina Osorio
Jefe de Obras Públicas.
Municipalidad de Copan Ruinas.





MUNICIPALIDAD DE COPÁN RUINAS

Puerta Cultural de Honduras al Mundo



16. MEJORAMIENTO DE RED VIAL COMUNIDAD LA PINTADA

Compra de material (10 viajes de gravin material relleno) que será utilizado para mejorar la calle que se encuentra en mal estado y que conduce hacia la comunidad de la pintada.



Bryan Noé Molina Osorio
Jefe de Obras Públicas.
Municipalidad de Copan Ruinas.





MUNICIPALIDAD DE COPÁN RUINAS

Puerta Cultural de Honduras al Mundo



4 horas de trabajo con maquinaria pesada en la nivelación de la calle con gravin que conduce hacia la comunidad de la pintada.



Bryan Noé Molina Osorio
Jefe de Obras Públicas.
Municipalidad de Copan Ruinas.





MUNICIPALIDAD DE COPÁN RUINAS

Puerta Cultural de Honduras al Mundo



OFICINA MUNICIPAL DE LA MUJER





MUNICIPALIDAD DE COPÁN RUINAS

Puerta Cultural de Honduras al Mundo



1. ORGANIZACIÓN DE LA RED MUNICIPAL DE MUJERES

Movilización de 108 Mujeres de las zonas Chortis, zona Nueva Armenia, Zona Agua Caliente, Zona Sur, Zona las Virginias, Zona los Seses miles, y Zona Frontera, hacia el salón municipal de copan ruinas, para la organización de la Red de Mujeres a nivel municipal que se llevo acabo el día 29 de julio del 2022.




Perla Sánchez
Oficina Municipal de la Mujer
Municipalidad de Copan Ruinas





MUNICIPALIDAD DE COPÁN RUINAS

Puerta Cultural de Honduras al Mundo



Alimentación a mujeres en representación de diferentes comunidades que participaron en el cabildo abierto con el objetivo de conformar la red de mujeres a nivel municipal que se llevó a cabo el 29 de julio del presente año 2022.




Perla Sánchez
Oficina Municipal de la Mujer
Municipalidad de Copan Ruinas





MUNICIPALIDAD DE COPÁN RUINAS

Puerta Cultural de Honduras al Mundo



Consumo de combustible para movilizarnos a la zona las flores a organizar la red de mujeres del sector las flores



Perla Sánchez
Oficina Municipal de la Mujer
Municipalidad de Copan Ruinas





MUNICIPALIDAD DE COPÁN RUINAS

Puerta Cultural de Honduras al Mundo



Alimentación a las mujeres del casco urbano por la organización de red de mujeres a nivel sector que se está realizando para la organización de la red de mujeres a nivel municipal, que se llevó a cabo el 25 de julio del 2022.



Perla Sánchez
Oficina Municipal de la Mujer
Municipalidad de Copan Ruinas





MUNICIPALIDAD DE COPÁN RUINAS

Puerta Cultural de Honduras al Mundo



Gastos de transporte para presidenta de la red de mujeres a nivel municipal, a pre reunión que se llevó a cabo el día lunes 15 agosto, para socializar el plan de gestión de la OMM, además de coordinar sobre taller de gestión de proyectos mismos se realizará el día jueves 18 de agosto para la directiva de la red municipal de mujeres del presente año 2022.



Perla Sánchez
Oficina Municipal de la Mujer
Municipalidad de Copan Ruinas





MUNICIPALIDAD DE COPÁN RUINAS

Puerta Cultural de Honduras al Mundo



Gastos de transporte para 10 mujeres que forman parte de la red de mujeres que participaran en la capacitación denominada formulación de planes de negocios para la gestión de oportunidades, la capacitación se llevara a cabo los días 25 y 26 de agosto en la ciudad de santa rosa de copan, coordinado por GLH USAID, emprendedoras seleccionadas con características y requisitos de formalidad, compromiso y esfuerzo, que desean fortalecer su proyecto y necesitan su plan de negocios para gestionar recursos logísticos o financieros. (cheque a nombre de la tesorera de red de mujeres)



Perla Sánchez
Oficina Municipal de la Mujer
Municipalidad de Copan Ruinas





MUNICIPALIDAD DE COPÁN RUINAS

Puerta Cultural de Honduras al Mundo



2. APOYO A EMPRENDEDURISMOS

Compra de una mesa de 1.25mx76 de cedro y una olla de aluminio para la emprendedora Emorgelia Andrade Ochoa del barrio Ostuman de Copán Ruinas quién será apoyada desde la oficina de la mujer con su emprendimiento Dulcería y conserva Mama Talita esto con el fin de fortalecer su autonomía económica y generar cierta cantidad de ingresos económicos a través de las ideas innovadoras que pueda estar ofreciendo el emprendedor para salir al mercado económico.



Perla Sánchez
Oficina Municipal de la Mujer
Municipalidad de Copan Ruinas





MUNICIPALIDAD DE COPÁN RUINAS

Puerta Cultural de Honduras al Mundo



Compra de malla galvanizada, bomba jacto pjh 20 lts, tubo de presión 1/2 315psi para la emprendedora clara María López Nájera de la comunidad de la pintada Copán ruinas quién será apoyada desde la oficina de la mujer con su emprendimiento verduras Ahimar esto con el fin de fortalecer su autonomía económica y generar cierta cantidad de ingresos económicos a través de las ideas innovadoras que pueda estar ofreciendo el emprendedor para salir al mercado económico.



Perla Sánchez
Oficina Municipal de la Mujer
Municipalidad de Copan Ruinas





MUNICIPALIDAD DE COPÁN RUINAS

Puerta Cultural de Honduras al Mundo



Compra de una estufa ryder 20 a gas hcs-20cw01, para la emprendedora Emorgelia Andrade Ochoa del barrio Ostuman de copán ruinas quién será apoyada desde la oficina de la mujer con su emprendimiento Dulceria y Conserva Mama Talita esto con el fin de fortalecer su autonomía económica y generar cierta cantidad de ingresos económicos a través de las ideas innovadoras que pueda estar ofreciendo el emprendedor para salir al mercado económico.



Perla Sánchez
Oficina Municipal de la Mujer
Municipalidad de Copan Ruinas





MUNICIPALIDAD DE COPÁN RUINAS

Puerta Cultural de Honduras al Mundo



Compra de un congelador horizontal puerta de vidrio curvo 160 litros versión 2, para la emprendedora dora Marilyn Gamez ortega del barrio el centro de Copán Ruinas quién será apoyada desde la oficina de la mujer con su emprendimiento **Andreas Ice** esto con el fin de fortalecer su autonomía económica y generar cierta cantidad de ingresos económicos a través de las ideas innovadoras que pueda estar ofreciendo el emprendedor para salir al mercado económico.



Perla Sánchez
Oficina Municipal de la Mujer
Municipalidad de Copan Ruinas

Barrio el Centro, Copán Ruinas, Hond _____ , info@municipalidadcopanruinas.com





MUNICIPALIDAD DE COPÁN RUINAS

Puerta Cultural de Honduras al Mundo



Compra de plancha baby liss duo 1/1/2+secadora, plancha baby lis curly, para la emprendedora Ludyn Yessenia Mateo Martínez del barrio buena vista de Copán Ruinas quién será apoyada desde la oficina de la mujer con su emprendimiento Ludyn Salon esto con el fin de fortalecer su autonomía económica y generar cierta cantidad de ingresos económicos a través de las ideas innovadoras que pueda estar ofreciendo el emprendedor para salir al mercado económico



Perla Sánchez

Oficina Municipal de la Mujer
Municipalidad de Copan Ruinas





MUNICIPALIDAD DE COPÁN RUINAS

Puerta Cultural de Honduras al Mundo



Compra de spa/pies, tips de uñas naturales, polvo acrílico, polvo cover, set de brochas para uñas, pincel, decorador de uñas, liquido acrilico, gel anti hongo, brush limpiador, limas, pegamento para uñas, esmalte aceite para cutícula, acetona, piedra pomex, cepillos para uñas, y demás materiales para uñas, para la emprendedora Marlen Edith Redondo triminio del barrio el centro de copán ruinas quién será apoyada desde la oficina de la mujer con su emprendimiento Jahelitas Beuty Salon esto con el fin de fortalecer su autonomía económica y generar cierta cantidad de ingresos económicos a través de las ideas innovadoras que pueda estar ofreciendo el emprendedor para salir al mercado económico.



Perla Sánchez

Oficina Municipal de la Mujer
Municipalidad de Copan Ruinas





MUNICIPALIDAD DE COPÁN RUINAS

Puerta Cultural de Honduras al Mundo



3. PLAN DE TRABAJO CON LA RED MUNICIPAL

Mobilización para 13 mujeres que forman parte de la Red de Mujeres Municipal que participaran en el Taller de la elaboración del Plan de Trabajo, mismos que participaran en el taller que se llevó a cabo el 18 de agosto en la elaboración del primer plan de trabajo con la red de mujeres municipal para realizar acciones encaminadas a dar respuesta a las necesidades de las mujeres de diferentes zonas para que gestiones en el pro desarrollo del municipio.



Perla Sánchez
Oficina Municipal de la Mujer
Municipalidad de Copan Ruinas





MUNICIPALIDAD DE COPÁN RUINAS

Puerta Cultural de Honduras al Mundo



4. ORGANIZACIÓN DE LA RED DE LA NIÑEZ Y ADOLESCENCIA

Movilización de 43 niños, 36 padres de familia y docentes que forman parte de los diferentes gobiernos estudiantiles en los centros educativos, mismo que participaron en el evento de la organización de la Red de niñez y Adolescencia con el objetivo principal de organizar la red municipal de niñez y adolescencia de copan ruinas y así capacitarlos y formarlos en la convención sobre los derechos de la niñez con el apoyo de Visión Mundial dicho evento se llevó a cabo el día viernes 5 de agosto del 2022. nota: la municipalidad de copan ruinas apoyo la movilización a 7 redes educativas que detallo a continuación: Red Educativa la Frontera, red educativa copan Galel, Red Educativa Cuna de los Mayas, Red Educativa Nuevo Futuro, Red Educativa Maya Chorti, Red Educativa Sesesmiles, Red Educativa Cisne Progres.





Perla Sánchez
Oficina Municipal de la Mujer
Municipalidad de Copan Ruinas





MUNICIPALIDAD DE COPÁN RUINAS

Puerta Cultural de Honduras al Mundo



Alimentación de niños, padres de familia, y docentes que forman parte de los diferentes gobiernos estudiantiles en los centros educativos, mismo que participaron en el evento de la organización de la red de niñez y adolescencia con el objetivo principal de organizar la red municipal niñez y adolescencia de copan ruinas y así capacitarlos y formarlos en la convención sobre los derechos de la niñez, con el apoyo de visión mundial dicho evento se llevó a cabo el 5 de agosto del año 2022.



Perla Sánchez
Oficina Municipal de la Mujer
Municipalidad de Copan Ruinas





MUNICIPALIDAD DE COPÁN RUINAS

Puerta Cultural de Honduras al Mundo



5. CULTURA

Movilización de 27 niños y 5 padres de familia y docentes de diferentes Centros Educativos que forman parte de dos redes educativas de la zona norte quienes estarán participando en un Taller artístico de dibujo en el Parque Arqueológico proyecto que lleva por tema estrategia de cultura visual patrimonial maya e indígena con el objetivo de conocer la identidad y lugar de procedencia de pertenencia, mismo que será impartido por alumnos de la universidad de Málaga el día 11 de agosto del 2022.



Perla Sánchez

Oficina Municipal de la Mujer
Municipalidad de Copan Ruinas





MUNICIPALIDAD DE COPÁN RUINAS

Puerta Cultural de Honduras al Mundo



40 meriendas y 40 almuerzos para alimentación de niños de las comunidades de nueva armenia y porvenir quienes participaron en un taller de dibujo apoyado por estudiantes españoles de la universidad de Málaga con el objetivo principal de resaltar la cultura y patrimonio maya indígena, como valor de identidad en nuestro municipio a través de la apreciación artística de los niños, evento que se llevó a cabo el día jueves 11 de agosto del año 2022 en el parque Arqueológico de Copan Ruinas Copan.



Perla Sánchez

Oficina Municipal de la Mujer
Municipalidad de Copan Ruinas





MUNICIPALIDAD DE COPÁN RUINAS

Puerta Cultural de Honduras al Mundo



6. DIA DEL NIÑO

Segundo pago equivalente a 30% por concepto de elaboración de 320 piñatas para el día del niño las cuales serán entregadas a los centros educativos, los pagos establecidos se determinan por medio de un contrato de entrega de insumos, con una calendarización programada según establecimiento mutuo entre proveedor y la municipalidad de Copan Ruinas.



Perla Sánchez
Oficina Municipal de la Mujer
Municipalidad de Copan Ruinas





MUNICIPALIDAD DE COPÁN RUINAS

Puerta Cultural de Honduras al Mundo



120 bolsas de dulces de 15 libras para Celebración del Día del Niño la cual se celebrará el 10 de septiembre del año 2022, las cuales serán entregadas a cada centro educativo y jardín de niños del casco urbano y zonas rurales del municipio de Copán Ruinas.



Perla Sánchez
Oficina Municipal de la Mujer
Municipalidad de Copan Ruinas





MUNICIPALIDAD DE COPÁN RUINAS

Puerta Cultural de Honduras al Mundo



225 Juguetes de niños y niñas dicho proveedor brindará todos los juguetes presentes, que se utilizaran para la celebración del día del niño a celebrarse el 10 de septiembre como premios para los niños del municipio de Copán Ruinas.



Perla Sánchez
Oficina Municipal de la Mujer
Municipalidad de Copan Ruinas

