

## **ANTECEDENTES DEL MUNICIPIO**

**UNIDAD DE DESARROLLO COMUNITARIO  
PRESENTADO POR**

**ALEX FERNANDO GARCIA CASCO  
ALCALDE MUNICIPAL**



**SAN ANTONIO DE FLORES, EL PARAISO  
HONDURAS OCTUBRE 2021**

# TABLA DE CONTENIDO

<b>PRESENTACIÓN</b> .....	3
<b>1.2. ANTECEDENTES DEL MUNICIPIO</b> .....	3
1.2.1. Datos Históricos De San Antonio De Flores .....	3
1.2.2. Feria Patronal.....	5
1.2.3. Origen Del Nombre Del Municipio.....	5
1.2.4. Primeros Pobladores.....	5
1.2.6. Tradiciones Y Costumbres .....	7
1.2.7. Patrimonio Histórico.....	8
1.2.8. Primeros Servicios Públicos .....	10
<b>1.3. CONDICIONES EDAFOCLIMÁTICAS Y GEOGRAFICAS DEL MUNICIPIO</b> .....	11
1.3.1. Localización .....	11
1.3.2. Categorización Municipal .....	12
1.3.3. División Geográfica del Municipio .....	13
1.3.4. Límites.....	16
1.3.5. Condiciones Edafoclimáticas Del Municipio .....	16
1.3.6. Principales Cultivos .....	18
1.3.7. Altitud .....	20
1.3.8. Red Hídrica.....	21
1.3.9. Topografía del municipio .....	23
1.3.10. Fauna.....	24
<b>1.4. POBLACION DEL MUNICIPIO</b> .....	25
1.4.1. Sector Salud.....	27
1.4.2. Sector Educación.....	28
1.5.1. Vías De Acceso (Carreteras) .....	32
1.5.2. Capital Físico .....	38
1.5.3. Redes De Alcantarillados Y Tratamiento De Agua.....	38
1.5.4. Red de Telefonía.....	39
1.5.5. Red Eléctrica .....	39
1.5.6. Infraestructura En Salud .....	39
1.5.7. Infraestructura Productiva .....	40
1.5.8. Contribución De La Mujer En Actividades Productivas. ....	40
1.5.9. Vivienda .....	40

## **PRESENTACIÓN**

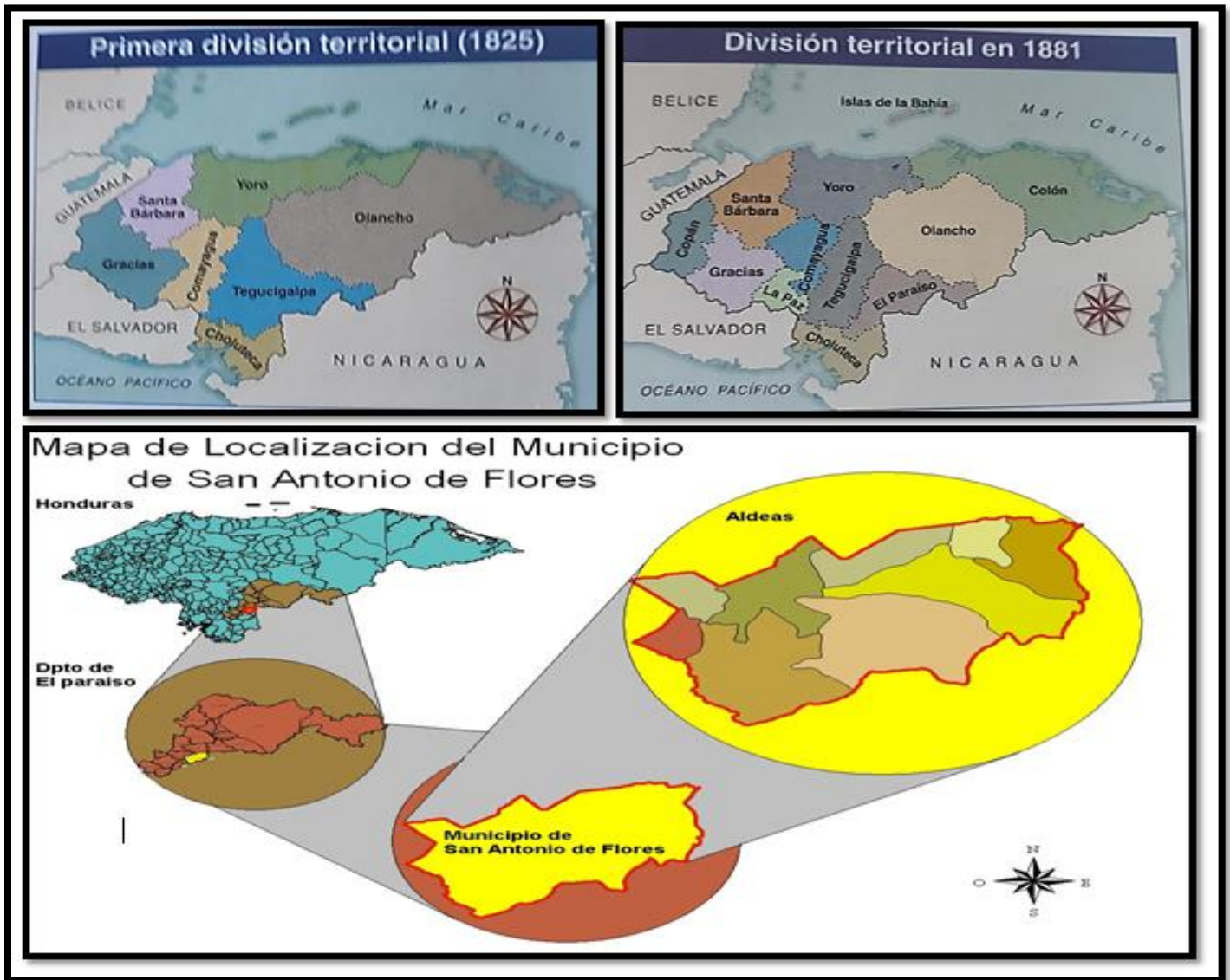
La Municipalidad de San Antonio de Flores, El Paraíso tiene la satisfacción de poner a disposición de las organizaciones del municipio, población en general, maestros, educandos, Instituciones privadas y del gobierno, la información general de municipio.

### **1.2. ANTECEDENTES DEL MUNICIPIO**

#### **1.2.1. Datos Históricos De San Antonio De Flores**

Según la tradición oral, se maneja que el nombre antiguo del sitio donde se originó nuestro municipio era “TUJUPE” en el caserío que hoy se denomina Siuyú, ubicado en la parte Nor-este del municipio. Cuentan los actuales vecinos de Siuyú, que a inicios de los años 1900 (siglo xx) se encontraban las ruinas de varias viviendas que pertenecían a los nativos.

San Antonio de Flores es un municipio del departamento de El Paraíso, en la república de Honduras. Era una aldea llamada Los Llanos de Istipu. El 28 de octubre de 1886 era un municipio del círculo de Texíguat y pertenecía al departamento de Tegucigalpa, ese año se agregó a El Paraíso como lo demuestra Antonio Vallejo en su anuario estadístico de 1889.



Pero, según consta en el título de ejidos, se hace alusión a tres lugares; el primero es un paraje llamado “URLICA”, donde está ubicado hasta hoy, la aldea Orlica; el segundo que se da a conocer como “LLANOS DE ISTIPÜ”, ubicado en unas sabanetas que era la población fundada por el español Pedro Gómez. Según las versiones de los pobladores del sector, también a inicios de 1900, había unas ruinas de la casona antigua y hoy en día, ese mismo terreno es propiedad del señor Alejandro López en el caserío denominado “Las Casitas” de Oropolí. Y una meseta llamada “EL HORNO” donde en la actualidad existe el caserío con el mismo nombre. Ya para el 16 de Enero del año 1689, según escritos de la Audiencia de la junta de la Real hacienda de la Capitanía general de Santiago de Guatemala, se le denomina “LOS TERRENOS DE NUESTRA SEÑORA DE LA ASUNCIÓN” y posteriormente se le conoció con el nombre de “SAN ANTONIO DE FLORES” nombre que se confirma en el año 1877, cuando se elevó a la categoría de municipio y que se mantiene hasta hoy.

### 1.2.2. Feria Patronal

Del 10 al 14 de junio, día de san Antonio. en honor a su patrono san Antonio.

### 1.2.3. Origen Del Nombre Del Municipio

Los diferentes nombres con que se conoció nuestro municipio, a través de su historia.



### 1.2.4. Primeros Pobladores

Los primeros pobladores del municipio de San Antonio de Flores fueron sin duda los vecinos de Texiguat, descendientes de las tribus Chorotegas. Una de las familias más antiguas y notables que poblaron el casco urbano fue la formada por la pareja de los señores: Nicolás Mendoza y su esposa Elena García, quienes para el año 1900, eran los dueños de donde actualmente se encuentra nuestro pintoresco pueblo.

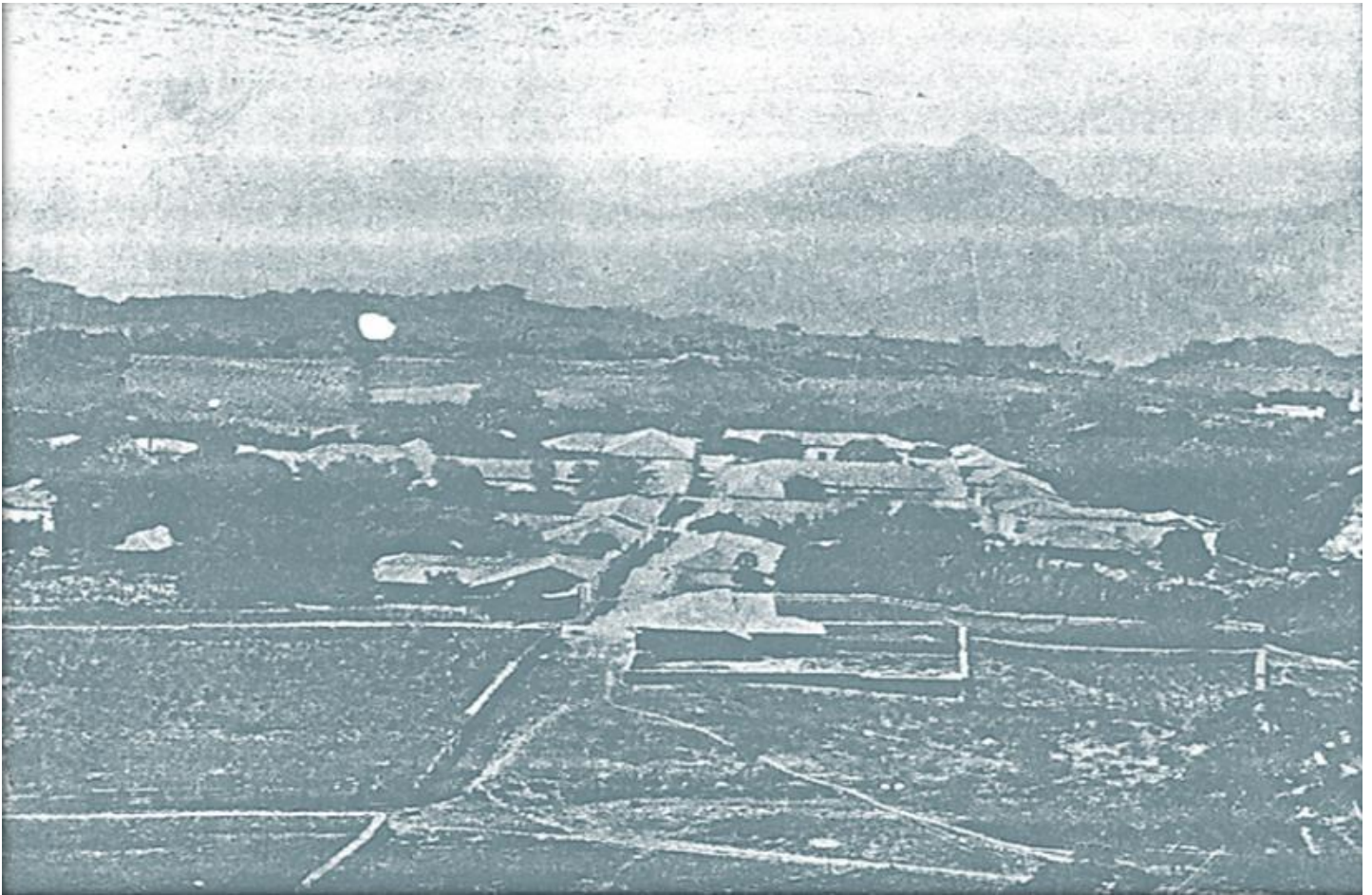


Ilustración: Panorámica del casco urbano para el año de 1930. Imagen; Ripcher Pérez

Ya para el año 1930 se establecen más familias en el municipio con los apellidos: Ortiz, Zuniga, Martínez, Ávila, Sánchez, Cáceres, Vásquez, García y Hernández



Ilustración: Primera promoción de 6° grado en la escuela José Trinidad Cabañas, año 1962, entonces se pagaban L.5.00 mensuales. Imagen; Ripcher Pérez

### **1.2.5. Obtención De La Categoría De Municipio**

Siendo así, una aldea perteneciente al municipio de Texiguat, el día 19 de agosto de 1877 le fue otorgada la categoría de municipio; formando parte siempre del círculo de Texiguat del departamento de Tegucigalpa, pero para el año 1886 nueve años después, fue anexado al departamento de El Paraíso al que pertenece hasta el día de hoy.

### **1.2.6. Tradiciones Y Costumbres**

- Celebración de la fiesta patronal en honor al santo patrón San Antonio de Padua en el mes de Junio.
- Coronación de la Reina de la Feria Patronal.
- Realizar serenatas, romerías.
- Procesiones en las fiestas de la iglesia católica.

- Carreras de cintas y fiestas (Bodas, Quince años, graduaciones, etc.)
- Rezar novenarios a difuntos (40 días, 6 meses y un año), en el cual se ofrece café, pan, mistelas, nacatamales.
- Las señoras de más edad usan Chalina para entrar a la iglesia.
- Guardar luto y vestir de negro cuando muere un familiar.
- Juegos de niños en la calle como landa, libre, rayuela, las matitas, las ollitas, rondas, trompo, elevar papelote y jugar mables.
- Colgar un crespón negro sobre la puerta de entrada de la casa como señal de luto cuando muere alguien de la familia.
- Coronar el 1 de noviembre a todos los santos.
- Coronar el 2 de noviembre a los fieles difuntos.
- Celebrar semana santa, navidad con posadas y otras actividades religiosas.
- Adornar la cruz el día de la cruz.
- Hacer bromas el 28 de diciembre (Día de los Inocentes).
- Tomar café por la tarde y por la mañana.
- Fiestas, Ferias y Festivales.

Entre las fiestas más importantes que se realizan en el municipio de San Antonio de Flores se pueden mencionar:

- Feria de San Antonio de Padua
- Fiesta bailable Sábado de Gloria
- Fiesta Bailable el 31 de Diciembre

### **1.2.7. Patrimonio Histórico**





“CASA DE ALTO” año 1929, Imagen; Ripcher Pérez

Entre el patrimonio histórico del municipio se pueden mencionar la iglesia ubicadas en el casco urbano del municipio, casa antiguas con estilo colonial.



### **1.2.8. Primeros Servicios Públicos**

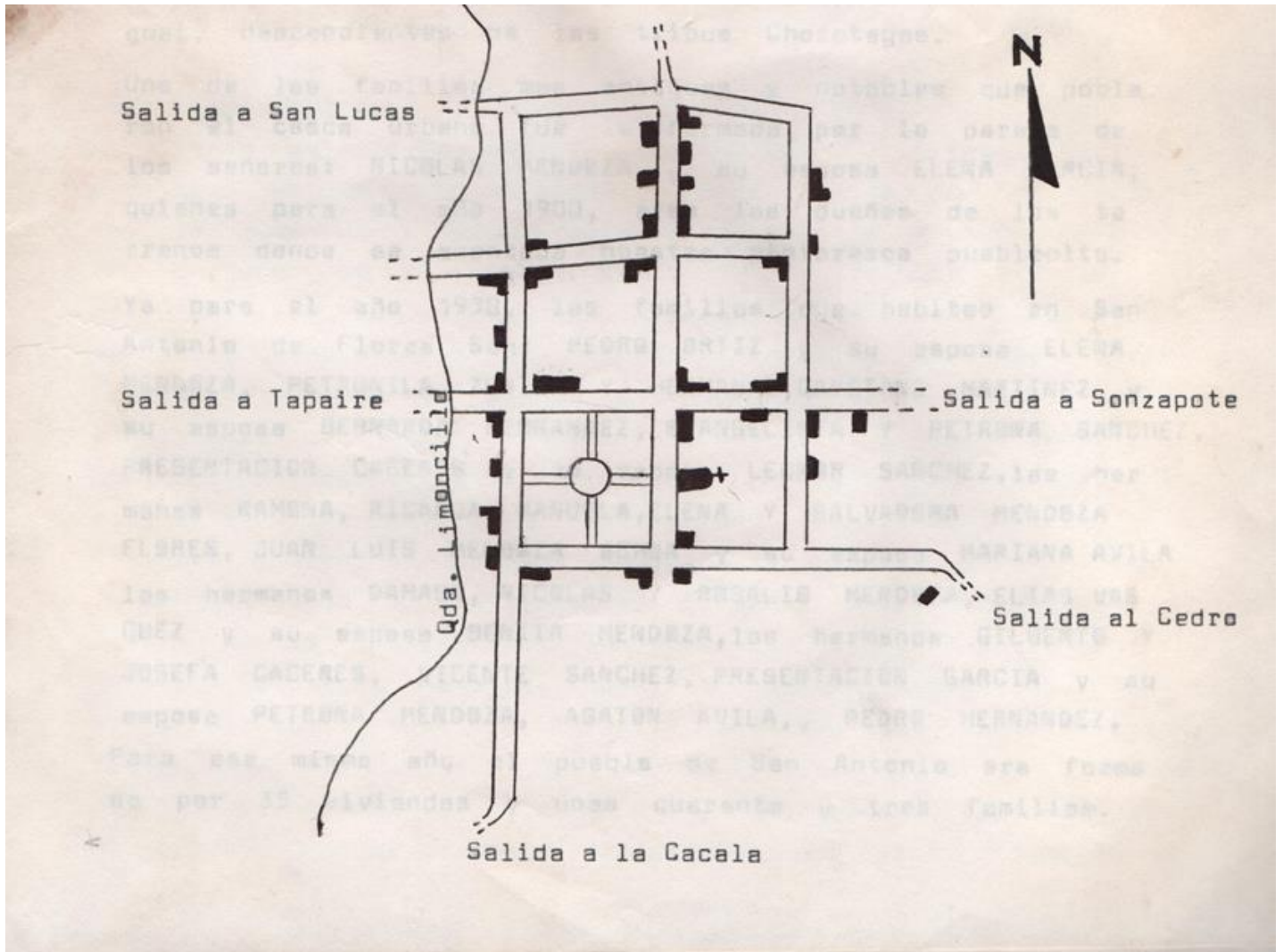
Por mucho tiempo el municipio de San Antonio de Flores estuvo comunicado por caminos de herradura; los que anualmente eran reparados por los vecinos encabezados por el alcalde auxiliar de cada aldea, mediante ordenanza de la corporación municipal.

Las tres avenida existentes en la cabecera municipal y las cuatro cortas calles, eran conectadas por los pobladores y reparadas antes y después de la época de lluvia cada año



**San Antonio de Flores en el año 1910. Imagen; Ripcher Pérez**

Ya para el año de 1955 se había construido la primera carretera intermunicipal que conduce a la ciudad de Tegucigalpa; la que fue realizada mediante la colaboración de todos los vecinos de los distintos municipios que atraviesa la carretera quienes por ordenanza municipal trabajaban gratuitamente. Actualmente nuestro municipio cuenta con 75 kilómetros de carretera



Croquis del antiguo casco urbano de San Antonio de Flores, El Paraíso año 1930.

recurrentes de cobertura vegetal, degradación del suelo que impacta negativamente en la sostenibilidad del recurso hídrico, así como contaminación del aire con impacto en la salud de la población.

En el Municipio se presenta sequía fuerte a muy fuerte en todo su territorio, pero sigue siendo fundamental el manejo y protección ambiental, ya que con ella se podrán planificar y gestionar proyectos a desarrollar en estas áreas.

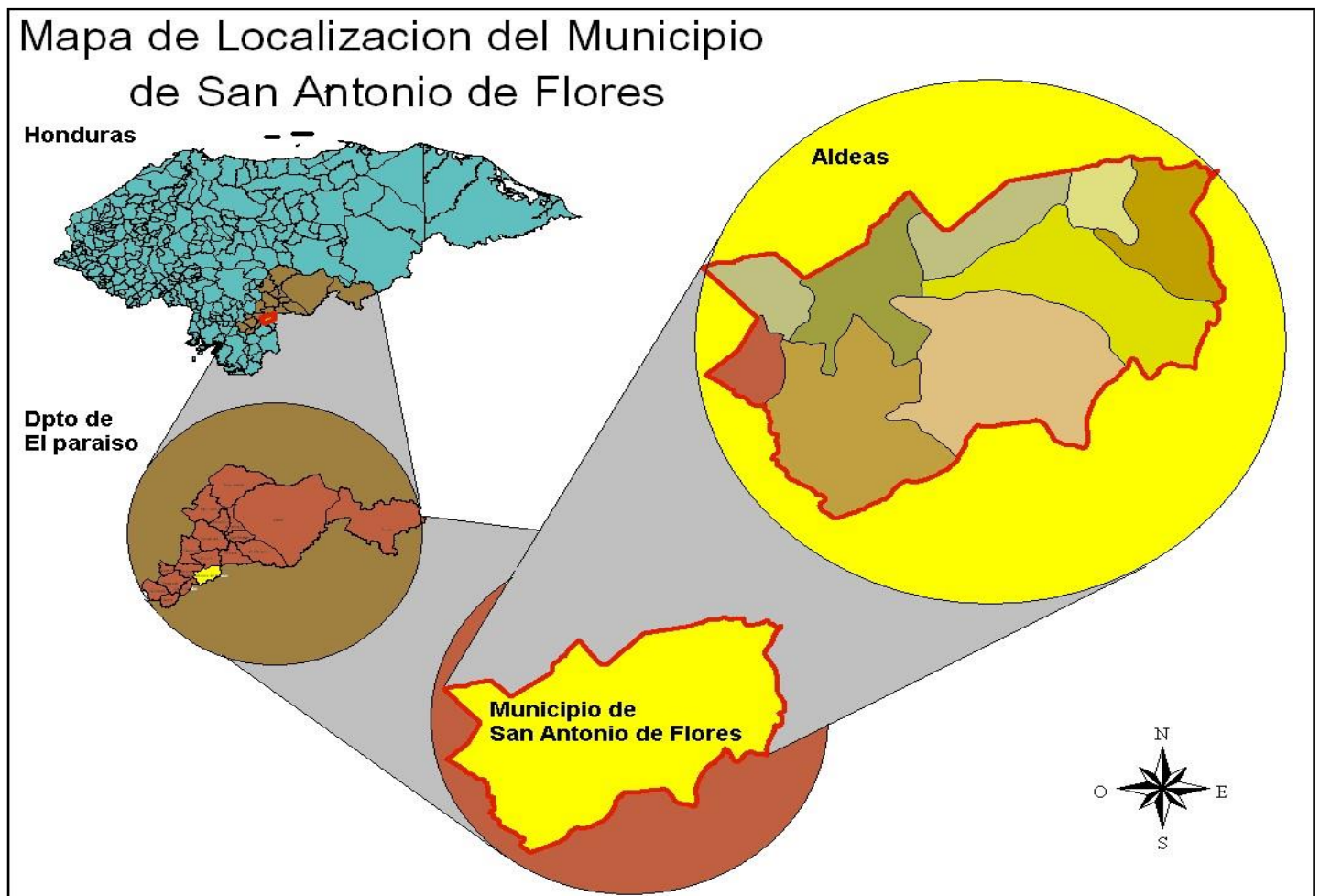
### **1.3. CONDICIONES EDAFOCLIMÁTICAS Y GEOGRÁFICAS DEL MUNICIPIO**

#### **1.3.1. Localización**

El área territorial comprende 149 kms<sup>2</sup>, cuenta con 9 aldeas y 42 caseríos, se ubica en el mapa entre los 13°45' - 13°38', latitud norte, con 86°53' - 86°50', longitud oeste. Los límites territoriales del municipio son: al norte con los municipios de San Lucas y Oropolí, al sur con los municipios de Morolica y Duyuré del departamento de Choluteca, al este con la república de Nicaragua y al oeste con los municipios de Vado Ancho y San Lucas.

La topografía del municipio es quebrada e irregular y el suelo es franco rocoso. Se cuenta con bosque el cual es de pinabete y se desarrolla en suelos pobres de humedad, el 80% es forestal y el 20% es apto para la agricultura principalmente durante el invierno.

### Ubicación Geográfica



### 1.3.2. Categorización Municipal

De acuerdo a la categorización actual realizada por la Secretaria de Gobernación y Justicia Y Descentralización al municipio de San Antonio de Flores le corresponde a una clasificación C que representa municipios con bajo desarrollo, baja número de población, ingresos tributarios y no tributarios, la Sequía es el segundo factor que influye en la Categorización de los Municipios así también todos los Municipios Categorías D y C coinciden con la franja de sequía de Honduras.

### 1.3.3. División Geográfica del Municipio

El municipio de san Antonio de flores está conformado por 9 aldeas y 66 barrios o caseríos.

ALDEAS, CASERIOS, BARRIOS Y COLONIAS DEL MUNICIPIO DE SAN ANTONIO DE FLORES EL PARAISO				
		ALDEA	CASERIO	BARRIO O COLONIA
1	1	APALIPI	APALIPI	APALIPI
	2	APALIPI	EL AGUACATAL	EL AGUACATAL
	3	APALIPI	EL HATILLO	EL HATILLO
	4	APALIPI	LA CHILCA	LA CHILCA
2	1	LA COMUNIDAD	LA COMUNIDAD	LA COMUNIDAD
	2	LA COMUNIDAD	AGUA ZARCA	AGUA ZARCA
	3	LA COMUNIDAD	CACHIPUCO	CACHIPUCO
	4	LA COMUNIDAD	CAPULIN	CAPULIN
	5	LA COMUNIDAD	EL CARRIZAL	EL CARRIZAL
	6	LA COMUNIDAD	EL GICARO	EL GICARO
	7	LA COMUNIDAD	EL SAUCE	EL SAUCE
	8	LA COMUNIDAD	EL ZARSAL	EL ZARSAL
	9	LA COMUNIDAD	GUILGUISTE	GUILGUISTE
	10	LA COMUNIDAD	LA IGUAZALA	LA IGUAZALA
	11	LA COMUNIDAD	PORTILLO GRANDE	PORTILLO GRANDE

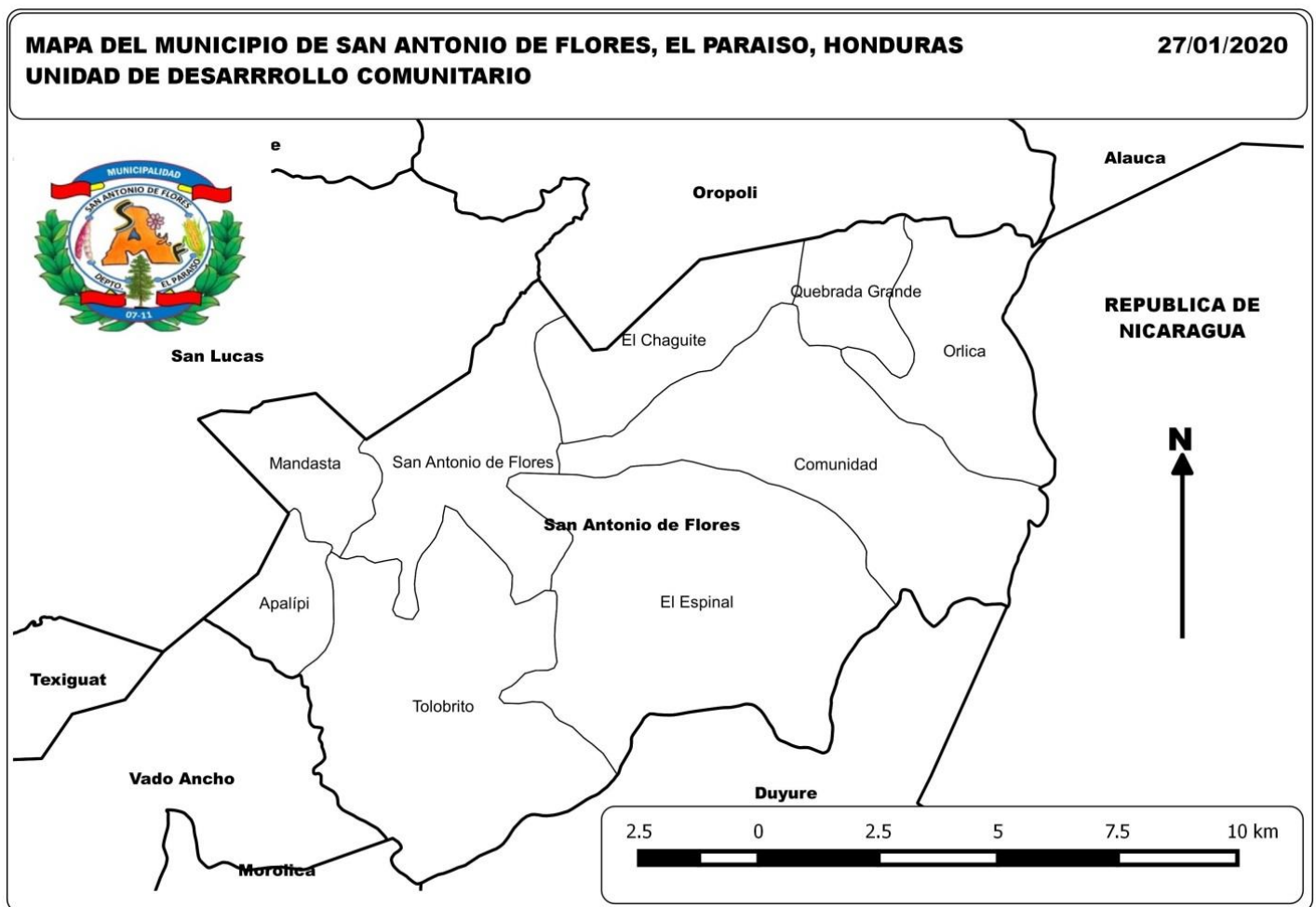
3	1	EL CHAGUITES	EL CHAGUITES	EL CHAGUITES
	2	EL CHAGUITES	EL CAMPO	EL CAMPO
	3	EL CHAGUITES	EL HORNO	EL HORNO
	4	EL CHAGUITES	EL JICARO	EL JICARO
	5	EL CHAGUITES	EL GUAPINOL	EL GUAPINOL
	6	EL CHAGUITES	LA ESPERANZA	LA ESPERANZA
	7	EL CHAGUITES	SABANA GRANDE	SABANA GRANDE
	8	EL CHAGUITES	SIUYU	SIUYU
4	1	EL ESPINAL	EL ESPINAL	EL ESPINAL
	2	EL ESPINAL	APALÍ	APALÍ
	3	EL ESPINAL	EL ZOPILOTE	EL ZOPILOTE
	4	EL ESPINAL	ESQUIMA	ESQUIMA
	5	EL ESPINAL	JOCOMICO	JOCOMICO
	6	EL ESPINAL	LLANO GRANDE	LLANO GRANDE
	7	EL ESPINAL	OCOTE GRANDE	OCOTE GRANDE
	8	EL ESPINAL	SAN LORENZO	SAN LORENZO
5	1	TOLOBRITO	TOLOBRITO	TOLOBRITO
	2	TOLOBRITO	APASUPO	APASUPO
	3	TOLOBRITO	OPATORO	OPATORO
	4	TOLOBRITO	EL HABILLAL	EL HABILLAL
	5	TOLOBRITO	TAMARINDO	TAMARINDO
	6	TOLOBRITO	EL RECODO	EL RECODO
	7	TOLOBRITO	ISISE	ISISE
	8	TOLOBRITO	LA CEIBA	LA CEIBA
	9	TOLOBRITO	LA RINCONADA	LA RINCONADA
	10	TOLOBRITO	LAS DELICIAS	LAS DELICIAS

	11	TOLOBRITO	LOS PLANES	LOS PLANES
	12	TOLOBRITO	LAS PILAS	LAS PILAS
6	1	ORLICA	ORLICA	ORLICA
	2	ORLICA	ARADO GRANDE	ARADO GRANDE
	3	ORLICA	EL GUARAPO	EL GUARAPO
	4	ORLICA	EL GUARAPITO	EL GUARAPITO
	5	ORLICA	LA CEIBA	LA CEIBA
	6	ORLICA	LAS TUNAS	LAS TUNAS
7	1	QUEBRADA GRANDE	QUEBRADA GRANDE	QUEBRADA GRANDE
	2	QUEBRADA GRANDE	ARADITOS	ARADITOS
	3	QUEBRADA GRANDE	CERRO GRANDE	CERRO GRANDE
8	1	MANDASTA	MANDASTA	MANDASTA
	2	MANDASTA	LAS LOMAS	LAS LOMAS
	3	MANDASTA	LOS LIMONES	LOS LIMONES
	4	MANDASTA	TAPAIRE	TAPAIRE
9	1	SAN ANTONIO DE FLORES	SAN ANTONIO DE FLORES	SAN ANTONIO DE FLORES
	2	SAN ANTONIO DE FLORES	SAN ANTONIO DE FLORES	SAN ANTONIO DE FLORES
	3	SAN ANTONIO DE FLORES	SAN ANTONIO DE FLORES	SAN ANTONIO DE FLORES
	4	SAN ANTONIO DE FLORES	SAN ANTONIO DE FLORES	SAN ANTONIO DE FLORES
	5	SAN ANTONIO DE FLORES	LA CACALA	LA CACALA
	6	SAN ANTONIO DE FLORES	EL MECEDERO	EL MECEDERO
	7	SAN ANTONIO DE FLORES	LA PITA	LA PITA
	8	SAN ANTONIO DE FLORES	LAS TUNAS	LAS TUNAS
	9	SAN ANTONIO DE FLORES	SAN JOSE	SAN JOSE
	10	SAN ANTONIO DE FLORES	SAN PEDRO	SAN PEDRO

11	SAN ANTONIO DE FLORES	DE SON SAPOTE	SON SAPOTE
----	-----------------------	---------------	------------

#### 1.3.4. Límites

El Municipio De San Antonio De Flores, está ubicado al Sur Oeste del departamento de El Paraíso; colinda al norte con los municipios de San Lucas Y Oropolí, al sur con los municipios de Moroloca y Duyure, al este con la república de Nicaragua y al Oeste con Vado Ancho y San Lucas:



#### 1.3.5. Condiciones Edafoclimáticas Del Municipio



San Antonio de Flores predomina el clima seco tropical debido a la ubicación geográfica al sur del departamento de El Paraíso se encuentra en el corredor seco de Honduras La temperatura media anual es de 29 °C, con 9 grados de amplitud térmica. El mes más cálido es abril y el más fresco enero.

Tiene una estación seca de diciembre hasta abril (3 mm). La estación lluviosa va de mayo a octubre con períodos secos (canícula) entre julio y agosto, el máximo absoluto se presenta en septiembre (345 mm). La precipitación media anual es de 1 680 mm, en 102 días de lluvia y una humedad relativa de 66%.

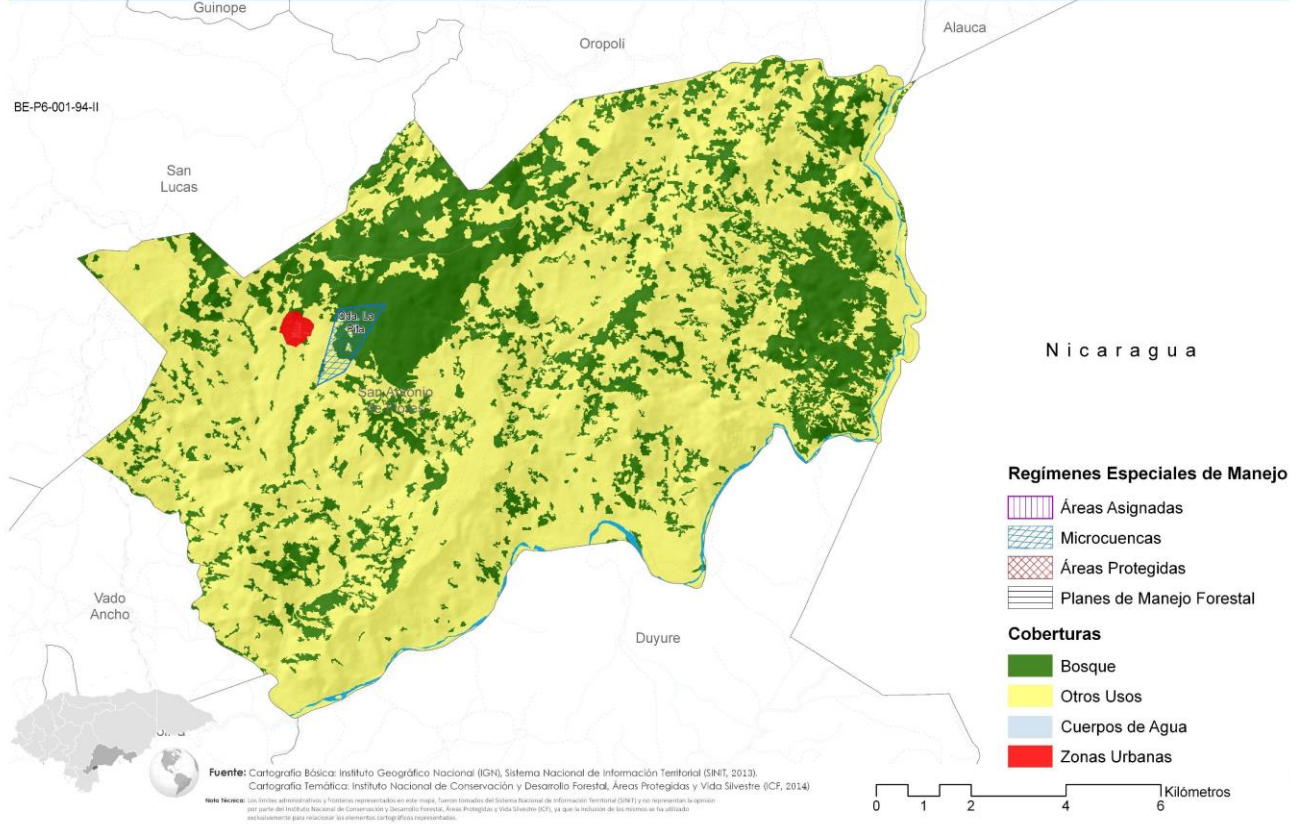
En relación a las precipitaciones se clasifican en 9 niveles, según el mapa de precipitación del sistema de información global / SIG, mostrando el sur de Tolobrito y el Espinal la mayor precipitación con un rango de 1456 a 1500 mm anual.- El norte de Tolobrito y sur oeste del Espinal representan las menores precipitaciones.

Los puntos intermedios entre 1277 a 1456 mm/ anual corresponden a Mandasta, San Antonio de Flores, La Comunidad y con precipitaciones menores a las anteriores descritas se identifican El Chagüite, Quebrada Grande y Orlica.- La protección inadecuada de cuencas y microcuencas, son un riesgo para toda la población no solo por la baja disponibilidad de agua para uso cotidiano, sino para la producción, aun así existe también de acuerdo a la cercanía a las cuencas un mayor riesgo en tiempo de crisis por inundación a las aldeas cercanas a El Espinal, Tolobrito, El Chagüite, Orlica, San Antonio de Flores, y Quebrada Grande ( mapas SIG )



### 1.3.6. Principales Cultivos

La principal actividad productiva es el cultivo de maíz, Maicillo, frijol, cacahuate, tamarindo y ciruela así como la ganadería en pequeña escala. En la zona de Mandasta el principal rubro es el café. Alcanzando el 69% de las actividades de la población económicamente activa. El equipo que se utiliza en estas actividades es de manera artesanal, la preparación de la tierra se realiza con arado de tracción animal en algunos casos que las condiciones lo permiten, la mayoría de los agricultores primero queman el terreno y luego siembran a barreta porque la mayoría de la tierra presenta pendientes mayores al 30%.



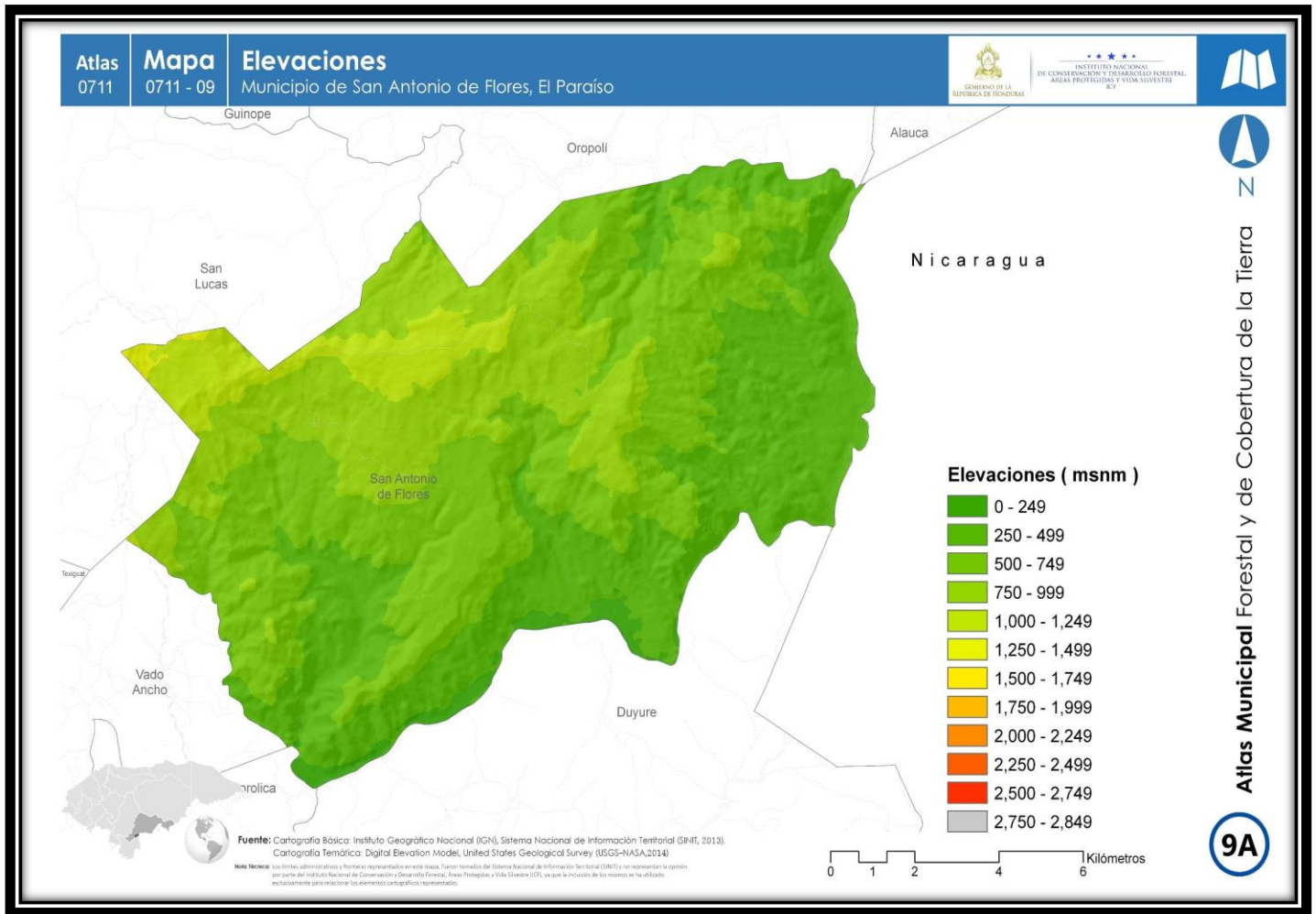
Los productos que se obtienen de la práctica de la agricultura son para consumo familiar y algunas ventas dentro del municipio, estos productos no se comercializan fuera del municipio debido a la ausencia de vías de comunicación. La zona se ve afectada por las enfermedades y plagas que afectan las cosechas. Las fuentes de empleo son muy pocas por no decir nulas. Este municipio es de recursos limitados y los trabajos se realizan en forma familiar.



Fuente INE censo 2013

### 1.3.7. Altitud

El rango de elevación más baja registrada es de 240 a 593 msnm, un segundo rango de elevación es de 593 – 947 y el tercero y cuarto identificado en los mapas están entre 947 – 1064 y 1064 – 1300 msnm respectivamente.



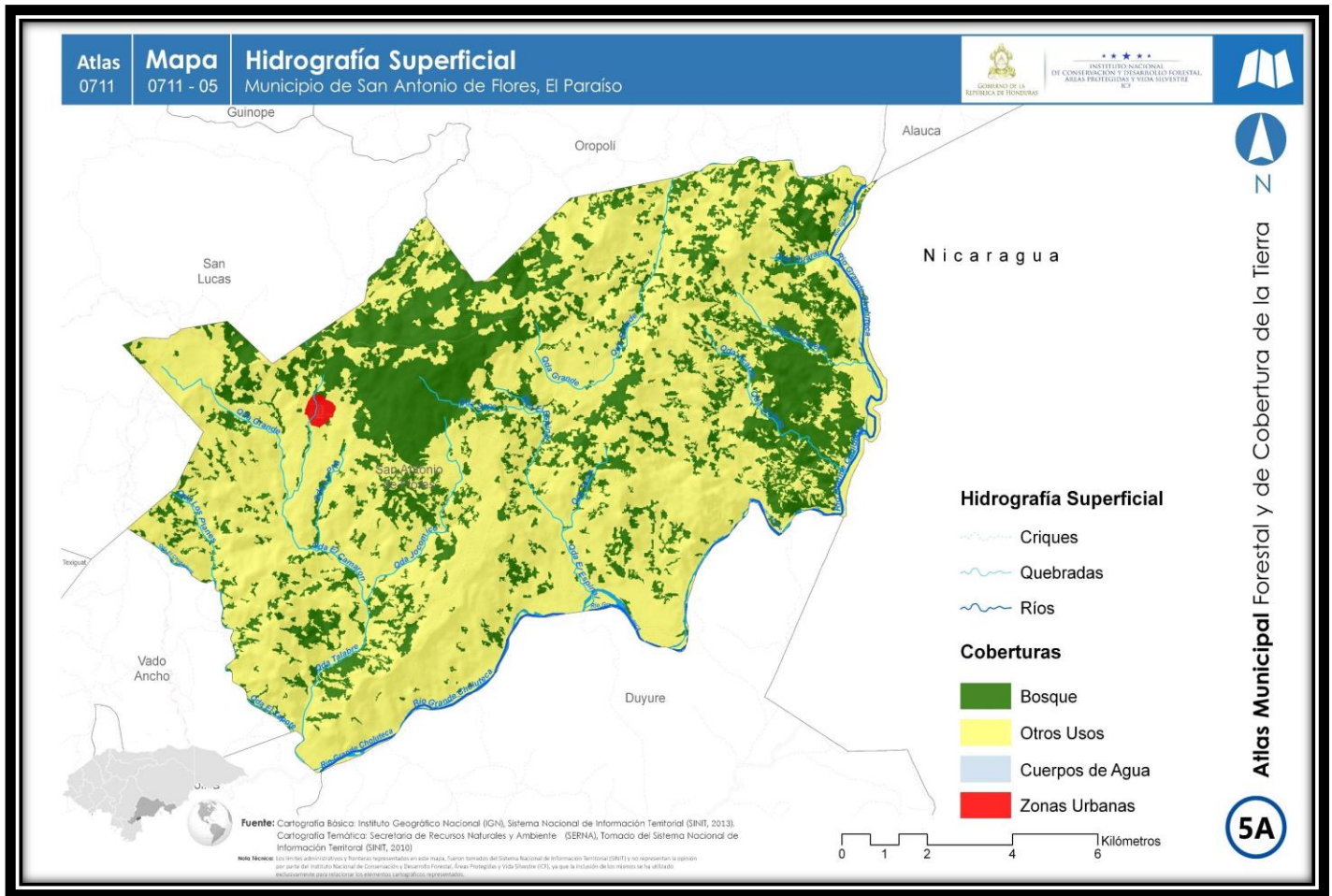
### 1.3.8. Red Hídrica

Las comunidades que tienen red de agua potable identificadas con los representantes comunitarios que asistieron a los talleres zonales fueron: San Antonio de Flores, Comunidad, Mandasta, Las Loma, Sonzapote8

NOMBRE DEL LUGAR	NOMBRE DE LA QUEBRADA	NOMBRE DEL RIO
Quebrada Grande	Quebrada Grande	Rio Samayares
Quebrada Grande	La Susuga	
Quebrada Grande	El Aradito	
Orlíca	La Jícara	Rio Choluteca
Orlíca	Quebrada Oscura	
Orlíca	El Cedro	
Orlíca	La Morena	

Apalí	Quebrada de Apalí	
Apalí	La Quesera	
Apalí	El Roble	
Apalí	La Lucha	
Sabana Grande	Sabana Grande	
Mandasta	El Paso	
Comunidad	El Caliche	
Cacala	La pita	
Cacala	Quebrada Grande	
Tolobrito	La Rinconada	
Llano Grande	El Jocomico	
El Espinal		Rio Choluteca
San A		

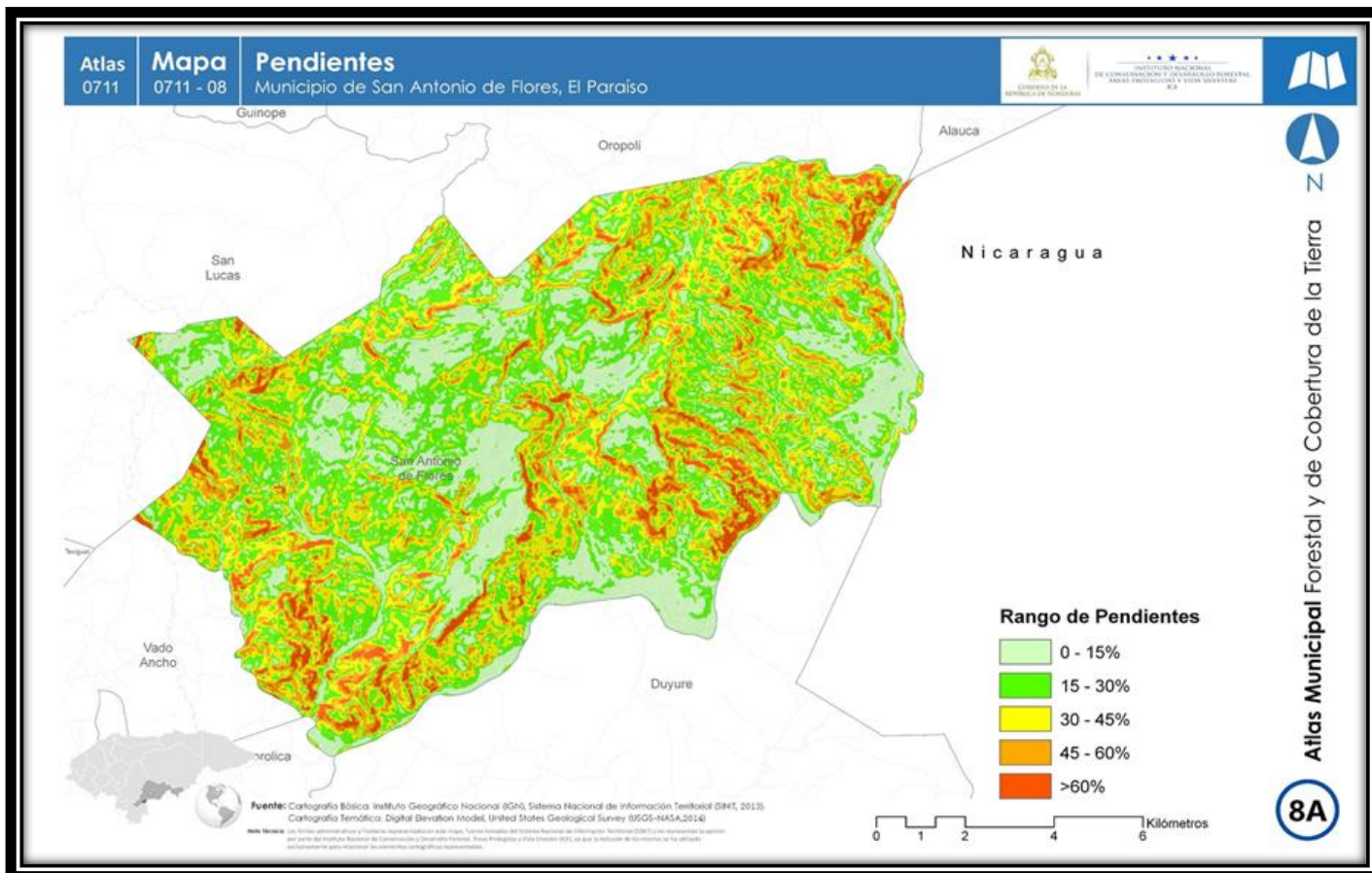
La red hídrica local esta correlacionada con las cuencas de los ríos y fuentes de aguas de menor grado / quebradas y riachuelos, esta influencia de aguas circunda en mayor proporción el sur de San Antonio de Flores Centro, Mandasta, Tolobrito, El Espinal, La Comunidad, Orlica, Quebrada Grande y en menor proporción de influencia hídrica se encuentra Apalipí. El 90 % de los acuíferos son locales y extensivos, de pobres a moderadamente productivos, el 10% restante son rocas con recursos de agua locales y limitados.



### 1.3.9. Topografía del municipio

La topografía del municipio es quebrada e irregular y el suelo es franco rocoso. Se cuenta con bosque el cual es de pino y se desarrolla en suelos pobres de humedad, el 80% es forestal y el 20% es apto para la agricultura principalmente durante el invierno (FORCUENCAS 2009).

La topografía es predominante con pendiente elevadas que oscilan entre 30 hasta 90 grados, aptas para la forestación, pero que se utilizan para la producción agrícola, existen áreas con menor pendiente (5,10 hasta 30 grados) en pequeñas cantidades (FORCUENCAS 2009).



### 1.3.10. Fauna

Existe una alta biodiversidad de especies silvestres, actualmente existe una problemática algunos de las especies están en peligro debido a la caza ilegal como ser el cazo del venado cola blanca (*Odocoileus virginianus*), otros animales también son muy comunes como ser:

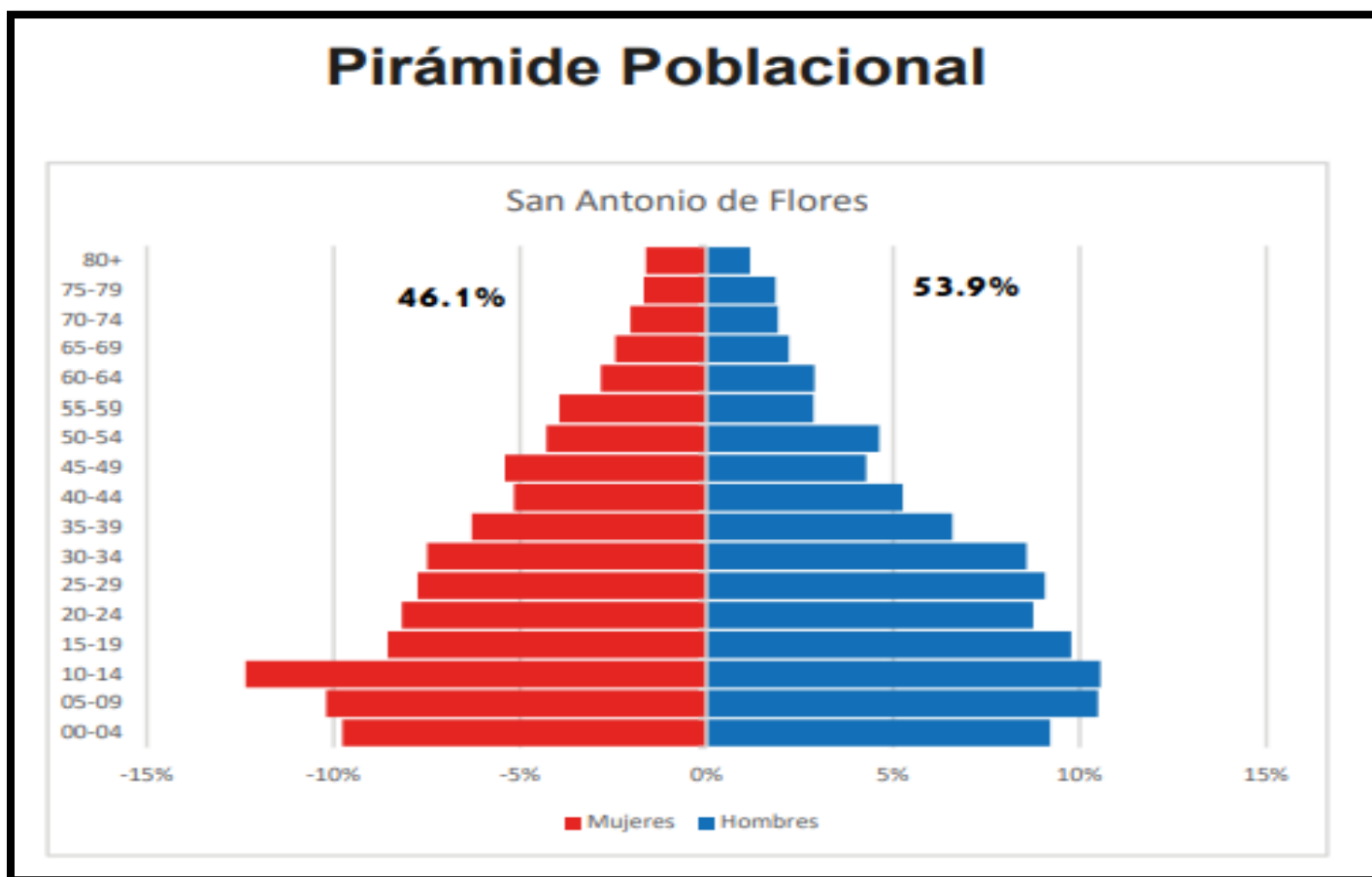
NOMBRE COMUN	NOMBRE CIENTIFICO
Armadillo o cusuco	<i>Dasyus novemcinctus</i>
Tacuacín o guazalo	<i>Didelphis marsupialis</i>
Coyote	<i>Canis latrans</i>
Conejo	<i>Lepus cuniculus</i>
Zorrillo	<i>Mephiti sp.</i>
Venado cola blanca	<i>Odocoileus virginianus</i>
Ardilla	<i>Sciurus sp.</i>



Gato de monte	Felis silvestris
Guatusa	Dasyprocta punctata
Tepezcuinte	Cuniculus paca
Mapache	Procyon cancri
Garrobo	Ctenosaura similis
Pizote	Nasua narica
Boa	Boa constrictor
Cascabel	Crotalus sp.

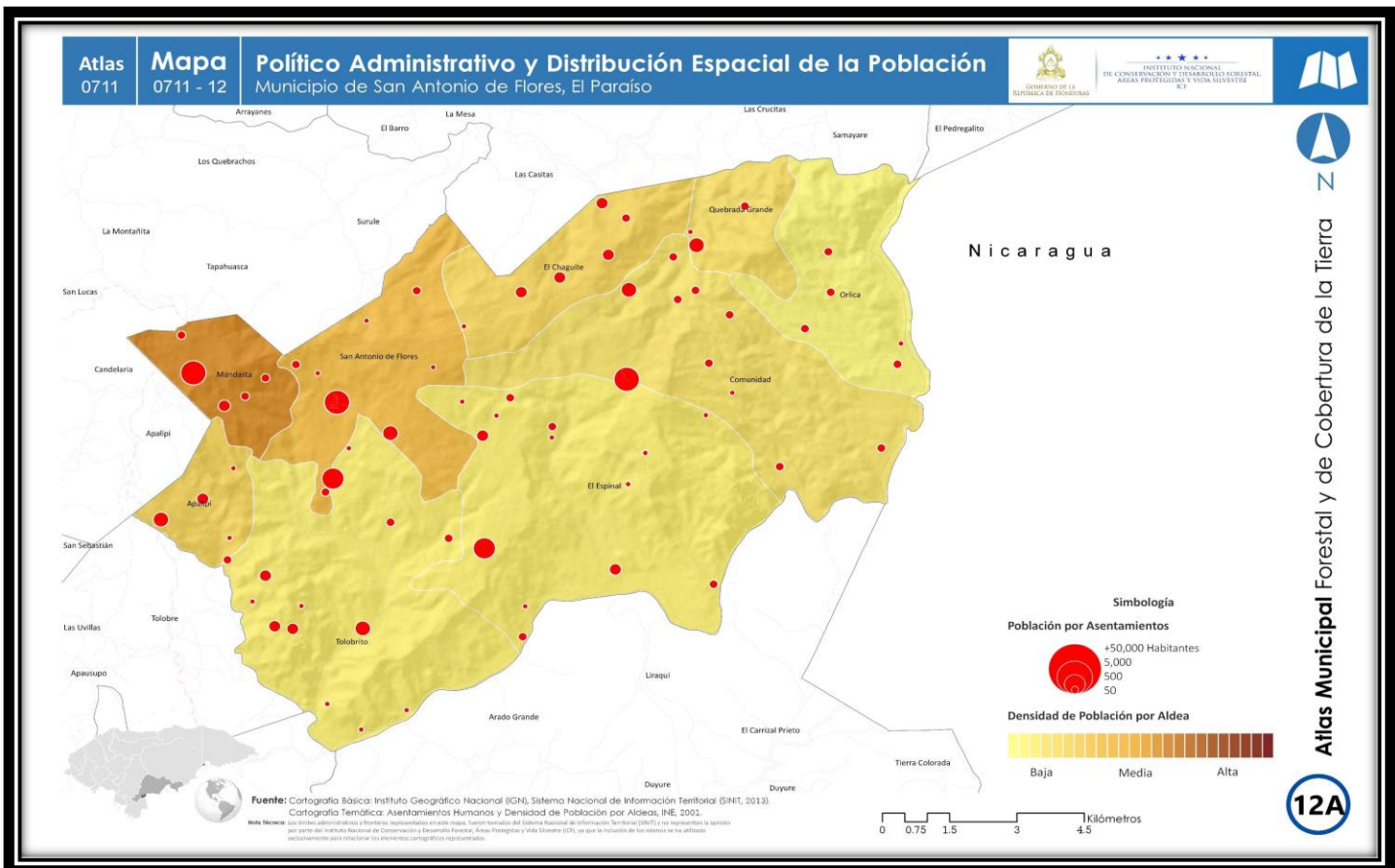
#### 1.4. POBLACION DEL MUNICIPIO

El municipio de San Antonio de Flores cuenta con una población de 6,518 habitantes, distribuidos en 3 barrios 66 caseríos y 9 aldeas. Del total, 3,328 son hombres y 3,190 mujeres, existe un promedio de 6 personas por vivienda y la densidad poblacional es de xxx habitantes por Km2.



La población menor o igual a 18 años es un total de 309 que representa un 7.32 % de la población. Los nacimientos para el año 2017 fueron de 54 niños, lo que significa una tasa de natalidad de 70.37 por cada 1000 habitantes. Existen 169 madres solteras y 25 padres solteros.

I. Datos Generales del Territorio		Descripción	Rango
Municipio	San Antonio de Flores	Superficie (Km <sup>2</sup> )	154.6
Geo código	711	Población (INE 2001)	5,134
Fundación	19/08/1877	Pob. Estimada (SEPLAN, 2015)	5,784
Categoría	D	N° de Aldeas	9
Departamento	El Paraíso	N° de Asentamientos	66
Región	Sur	Densidad (Hab/Km2)	
Subregión	Golfo de Fonseca	Ciudad Intermedia	Distrito Central
Zona Económica	5	Mancomunidad	MANORPA



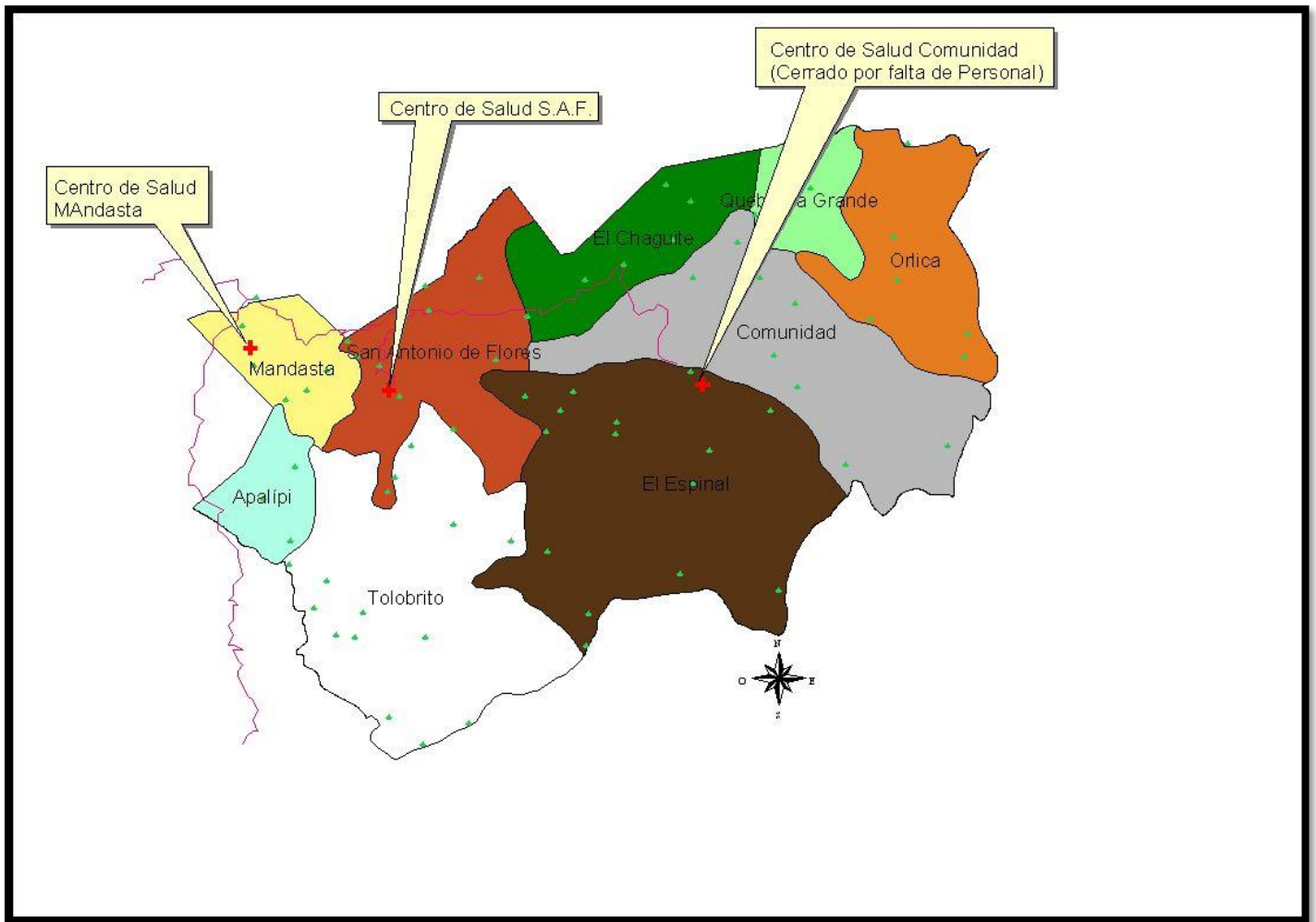
### 1.4.1. Sector Salud

Centros de salud existentes en el municipio y su ubicación

Aldea	Tipo de centro de Salud
Comunidad	CESAR
Mandasta	CESAR
Casco Urbano de san Antonio de Flores	CESAMO

Entre las enfermedades más comunes, de mayor incidencia y que son atendidas en las unidades de salud del municipio están: las infecciones respiratorias agudas (IRAS) y las diarreas. Presentándose estas últimas con mayor frecuencia en niños menores de 5 años.

En cuanto a la **morbilidad general**, la primera y la séptima causa son debidas a infecciones de las vías respiratorias (resfriado común y bronconeumonía), en segundo lugar parásitos y se presentan además dentro de las primeras diez causas enfermedades relacionadas a la malnutrición como diabetes (tercer lugar) y la hipertensión arterial (noveno lugar). Otras causas de morbilidad son las infecciones en la piel, infecciones urinarias y dermatitis, todas de origen infeccioso pero llama la atención que no se menciona a las diarreas dentro de las primeras diez causas de morbilidad, cuando que en otras poblaciones similares se ubica generalmente entre las primeras causas.



#### 1.4.2. Sector Educación

Se cuenta con 17 Escuelas Rurales, 01 Escuela oficial Urbana, 02 centros Básicos oficiales, 03 Escuelas PROHECO, 04 Jardines Rurales Oficiales, 01 jardín Urbano Oficial, 04 Jardines PROHECO, y 01 Instituto Técnico, y 01 centro educativo de educación, pre-básica, educación básica y media, respectivamente con un total de 67 maestros, de los cuales 13 atienden la educación pre-básica, 25 primaria, 15 de educación básica y 14 maestros educación media.

El **alfabetismo** en el Municipio de San Antonio de Flores en el año 2009 en la población mayor de 15 años es de 78.13%.

Según la Secretaría de Educación, a través del Sistema de Administración de Centros Educativos (SACE) la tasa de Repitencia en el municipio de San Antonio de Flores para la rama femenina es 0.58% y masculino es 0.51% y a nivel municipal es de 1.09%.

El programa de Alfabetización y Educación Básica de Jóvenes y Adultos de Honduras PRALEBAH y la educación por radio del Instituto Hondureño de Educación Radial –IHER- (confirmar este nombre) son los dos programas de **educación para adultos** que existen en el municipio.

En cuanto a **programas de protección social**, están el Programa de Asignación Familiar –PRAF- que proporciona el bono materno infantil, el bono escolar, bono de la tercera edad, bono juvenil, bolsón escolar y programa de desarrollo integral a la mujer.

En el municipio de San Antonio de Flores solo se cuenta con tres niveles educativos Pre-básica, Básica y Media con las matriculas para el mes de agosto del 2018 de:

**a Educación Pre-Básica**

N°	Centro Educativo	Lugar	M	V	T
1	ALEJANDRINA BERMUDEZ	SAN ANTONIO DE FLORES			
2	ARCO IRIS ORIENTAL	LA CACALA			
3	FUTURO INFANTIL	CHAGUITES			
4	SONRISAS INFANTILES	COMUNIDAD			
5	SUEÑOS INFANTILES	MANDASTA			
6	DESPERTAR INFANTIL	TOLOBRE			
7	ESFUERZO Y ESPERANZA	SONZAPOTE			
8	NUEVA ESPERANZA	OPATORO			
9	REINA ESPERANZA FUNEZ	EL ESPINAL			
10	NUEVO DESPERTAR	LLANO GRANDE			
11	FRANCISCO MORAZAN	QUEBRADA GRANDE			
12	REINA ESPERANZA FUNEZ	TAPAIRE			

13	ESFUERZO Y ESPERANZA	SAN PEDRO			
14	FRANCISCO MORAZAN	LOS PLANES			
<b>TOTAL GENERAL</b>					

**b Educación Básica**

N°	ESCUELA	LUGAR	TOTAL		
			M	V	T
1	LEMPIRA	SIUYU			
2	ROBERTO SUAZO CORDOVA	ORLICA			
3	EUGENIO MATUTE CANIZALES	TAPAIRE			
4	RAMON ROSA	APALIPI #1			
5	PABLO PORTILLO FIGUEROA	MANDASTA # 2			
6	JOSE CECILIO DEL VALLE	SAN PEDRO			
7	JUAN RAMON MOLINA	TOLOBRE			
8	JOSE CECILIO DEL VALLE	LOS PLANES			
9	LEMPIRA	EL ESPINAL			
10	FRANCISCO MORAZAN	QUEBRADA GRANDE			
11	ROBERTO SUAZO CORDOVA	SONZAPOTE			
12	NORMA GABORIT DE CALLEJAS	LA CACALA			
13	NUEVA ESPERANZA	CHAGUITES			
14	PROGRESO DE ORIENTE	LLANO GRANDE			
15	JOSE TRINIDAD CABAÑAS	SAN ANTONIO DE FLORES			
16	ESFUERZO Y ESPERANZA	EL HATILLO			
17	ORTELIA CACERES	APALI			
18	FRANCISCO MORAZAN	OPATORO			
19	C.E.B. RAMON ROSA	COMUNIDAD			
20	C.E.B. JOSE CECILIO DEL VALLE	MANDASTA			
<b>TOTAL GENERAL</b>					

**c Educación Media**

N°	Centro Educativo	Lugar	M	V	T
1	INSTITUTO TECNICO MONSERRAT	SAN ANTONIO DE FLORES			

Tasa de Alfabetismo (2009)	-
Índice de Educación (2009)	0.657
Tasa de alfabetismo en adultos de 15 años y más(2009)	78.13
Tasa de escolaridad % de 7 años y más (2009)	40.69
N° Total de Escuelas (2013)	29
N° Total de Matricula (2013)	1,429
N° Total de Docentes (2013)	34
N° Total de Centros Educativos, todos los niveles (2013)	34

N° de Centros de Educación por tipo de Administración					N° de Centros de Educación por Nivel Educativo				
Oficial	Privado	Municipal	Semioficial	Com	Prebásica	Básica	Media	CCEPREB	Adultos
32	2	0	0	0	20	9	1	4	0
N° de Centros por tipo de Docencia					N° de Matriculados(as) por Nivel Educativo				
Multidocente	Unidocente	Bidocente	No Aplica	Sin Dato	Prebásica	Básica	Media	CCEPREB	Adultos
4	22	6	2	0	182	1063	159	25	0

1.1.4 La Salud en Cifras	Descripción	Rango
N° de CESAMO (2001)		2
N° de CESAR (2001)		1
N° Médicos /10,000 habitantes (2013)		E/a
Niños < 5 años con peso inferior al normal (2009)		19
N° de Clínicas Materno Infantil (2013)		E/a
Centro Hospitalario Regional más próximo (2013)		E/a
Distancia al Centro Hospitalario Regional más próximo (2013)		E/a

1.1.5 Desarrollo de la Población	Descripción	Rango
Índice de Desarrollo Humano (2009)		0.634
Índice de Salud (2009)		0.762
Esperanza de Vida al Nacer(2009)		70.74
% Población sin acceso a fuentes de agua mejorada (2006)		23.6
% Población con acceso a agua mejorada (2006)		76.4

## 1.5. INFRAESTRUCTURA BASICA DEL MUNICIPIO

### Principales indicadores de capital físico en el Municipio de San Antonio de Flores

<b>Transporte Público</b>	Con relación al transporte público, solamente hay TRES transporte de San Antonio de Flores a Tegucigalpa y viceversa que sale a las 4:00 AM y regresa a las 05:00 PM; de Tegucigalpa A San Antonio de Flores y viceversa que sale a
---------------------------	---

	las 6:00 AM y regresa a las 06:00 PM y de La Comunidad a Tegucigalpa y viceversa que sale a las 6:00 AM y regresa a las 07:30 PM
<b>Vías de acceso</b>	Carretera de San Antonio de Flores a San Lucas, Mandasta, Tegucigalpa y Morolica, permanece en regular estado; igual situación de las aldeas a la cabecera municipal y existen posibilidades de conexión de la población con las vías principales por medio de caminos vecinales
<b>Hogares</b>	1,011 viviendas
	374 en el área urbana
	1,041 en el área rural
<b>Agua potable</b>	Unidad Territorial No. 1: 0.0%
	Unidad Territorial No. 2: 42.0%
	Unidad Territorial No. 3: 34.0%
	Unidad Territorial No. 4: 24.0%
<b>Energía eléctrica</b>	En Tapaire y Tolobrito usan Paneles solares
	50.0% área rural
<b>Alcantarillado (aguas negras y grises)</b>	Casco urbano sin funcionamiento
<b>Eliminación de excretas</b>	40.0% (letrinas)
<b>Combustible para cocinar</b>	90% con leña
	10% con electricidad
<b>Servicios municipales</b>	Cementerio, recolección de basura a un 40% de la población que paga el servicio, servicio de catastro municipal y un centro de acopio de granos básicos.
<b>Infraestructura productiva</b>	Centro de acopio de granos básicos de la municipalidad, silos o depósitos propios de los habitantes

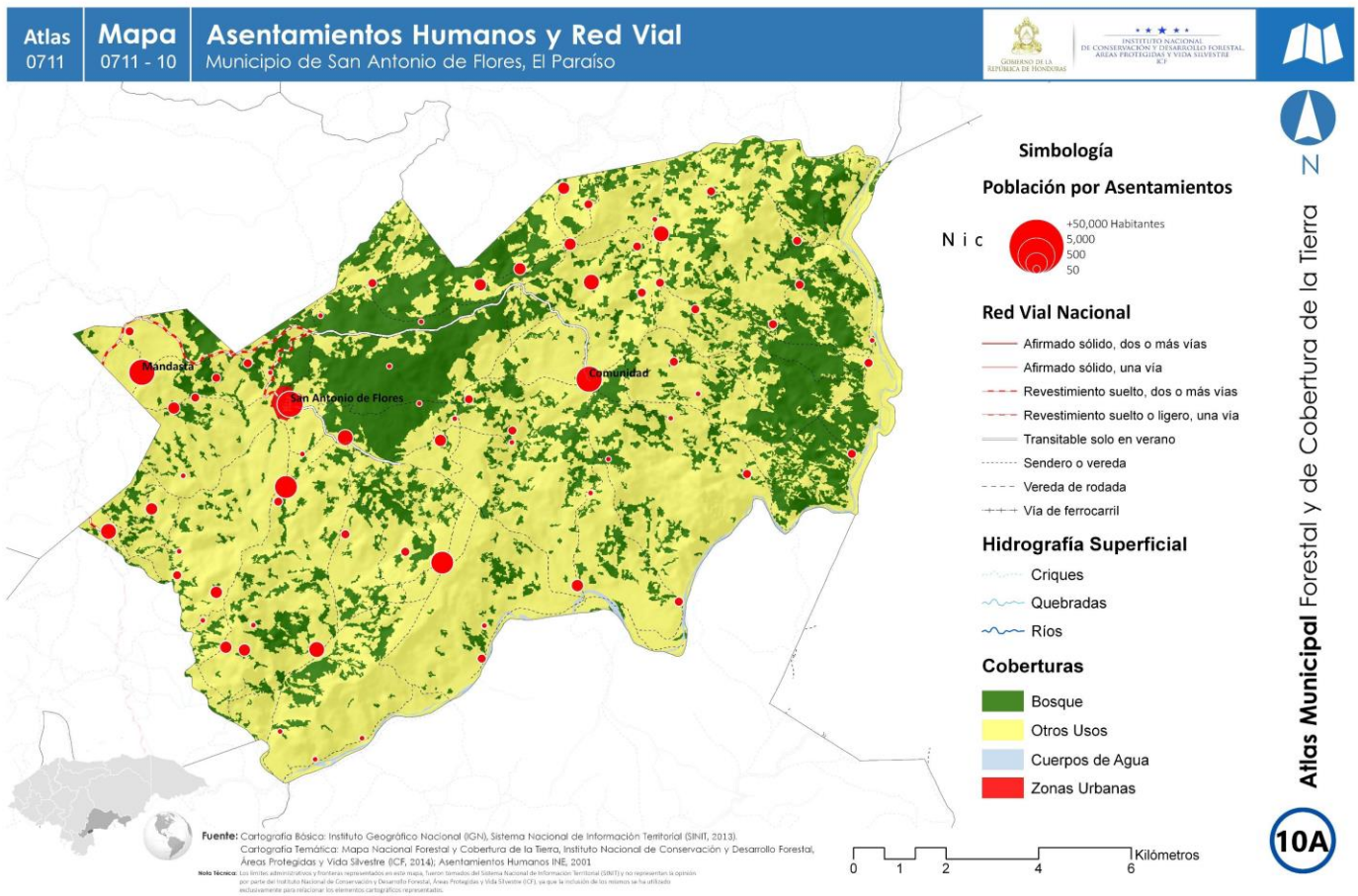
### 1.5.1. Vías De Acceso (Carreteras)

Con relación al **transporte público**, solamente hay TRES transporte de San Antonio de Flores a Tegucigalpa y viceversa que sale a las 4:00 AM y regresa a las 05:00 PM; de Tegucigalpa A San Antonio de Flores y viceversa que sale a las 6:00 AM y regresa a las 06:00 PM y de La Comunidad a Tegucigalpa y viceversa que sale a las 6:00 AM y regresa a las 07:30 PM



## A) Red Vial

El municipio cuenta con una red vial en buenas condiciones que contribuyen al desarrollo del municipio ya que impulsan el comercio representando un 50% del total de la red vial que cuenta con condiciones adecuadas. La carretera que del valle de Zamorano conduce al municipio de San Antonio no está pavimentada y se encuentra en buenas condiciones ya que se ha reparado, balaustrado y alcantarillado por lo que presenta buenas condiciones.



Además las vías de comunicación internas en el municipio se encuentran en buen estado (San Antonio-Comunidad Y San Antonio-El Espinal) y en mal estado hacia Cacala, Tolobrito, San Pedro, entre otras. Adicionalmente se cuenta con una calle de segunda categoría (transitable en verano e invierno) que comunica San Antonio de Flores con el municipio de Oropolí, que también interconecta con los municipios de Yucarán, Alauca, El Paraíso y la frontera con Nicaragua.

No	ALDEA	DISTANCIA EN KM/MTS	TIEMPO A PIE	TIPO DE ACCESO
1	ZOPILOTE	(9,6 km)	2 h 31 min	Carretera
2	APALI	1.9	12:25:00 a.m.	Carretera
3	APALIPI	14.8	3.55	Carretera
4	APASUPO	9.5	02:25:00 a.m.	Camino de penetración
5	APATORO	(14,5 km)	3 h 43 min	Camino de penetración
6	ARADO GRANDE	(9,0 km)	2 h 23 min	Camino de penetración
7	CACALA	(650 metros)	11 min	Carretera
8	AGUA ZARCA	(3,8 km)	52 min	Carretera
9	CAMBALACHE	NO	NO	Camino de penetración
10	CAPULIN	(12,5 km)	2 h 53 min	Carretera y Camino de penetración
11	EL CARRIZAL	(3,8 km)	52 min	Camino de penetración
12	TAPAIRE	(8.9 km)	2 h 8 min	Carretera
13	CEDRO	NO	NO	
14	CENTRO	(650 metros)	11 min	Carretera

15	CERCO DE PIEDRA	(9,4 km)	2 h 29 min	Camino de penetración
16	CERRO COLORADO	(13,7 km)	3 h 11 min	Carretera y Camino de penetración
17	CERRO GRANDE	(13,8 km)	3 h 12 min	Carretera y Camino de penetración
18	CERRO PERICON	(12,9 km)	3 h	Carretera y Camino de penetración
19	CHAGUITES	(4,2 km)	58 min	Carretera
20	CHILCA	(8,9 km)	2 h 8 min	Camino de penetración
21	COMUNIDAD	(11,5 km)	2 h 38 min	Carretera
22	DELICIAS	(4,8 km)	1 h 7 min	Carretera y Camino de penetración
23	EL ATILLO	(9,2 km)	2 h 11 min	Camino de penetración
24	EL ESPINAL	(9,8 km)	2 h 35 min	Carretera
25	EL GUARAPITO	10,84 km	2 h 19 min	Carretera y Camino de penetración
26	EL HIZOPO	10,4 km	2h 21 min	Camino de penetración
27	EL HORNO	(2,0 km)	28 min	Carretera

28	EL PORTILLO	(9,8 km)	2 h 13 min	Carretera
29	PORTILLO GRANDE	(12,8 km)	2 h 55 min	Camino de penetración
30	EL SAUCE	(8,3 km)	2 h 9 min	Carretera y Camino de penetración
31	EL GUARAPO	(10,96 km )		Carretera y Camino de penetración
32	GUILIGUISTE	(8,2 km)	2 h 7 min	Carretera y Camino de penetración
33	JICARA	(7,8 km)	2 h	Carretera y Camino de penetración
34	LA CASITA	(9,2 km)	2 h 5 min	Carretera y Camino de penetración
35	LA CEIBA	(9,40 km)	NO	Camino de penetración
36	LA CORTES	(810,79 km )	NO	Carretera y Camino de penetración
37	LA IGUAZALA	(13,2 km)	3 h 3 min	Carretera y Camino de penetración

38	LA RINCONADA	(4,7 km)	1 h 5 min	Camino de penetración
39	LAS LAGUNETAS	(13,1 km)	3 h 2 min	Carretera y Camino de penetración
40	LAS MORENAS	(14,0 km)	3 h 15 min	Carretera y Camino de penetración
41	LAS TUNAS	(500 metros)	6 min	Carretera y Camino de penetración
42	LOS LIMONES	(2,7 km)	35 min	Carretera y Camino de penetración
43	LLANO GRANDE	(7,2 km)	1 h 48 min	Carretera
44	LOMA GRANDE	(7,2 km)	1 h 47 min	Carretera
45	MANDASTA	(8,1 km)	1 h 49 min	Carretera
46	NANASCOLO	(18,1 km)	3 h 40 min	Camino de penetración
47	OCOTE GRANDE	(8,6 km)	2 h 13 min	Camino de penetración
48	ORLICA	(10,2 km)	2 h 39 min	Carretera
49	SABANA LARGA	(4,0 km)	55 min	Carretera
50	SAN ANTONIO	(150 metros)	2 min	Carretera
51	SAN LORENZO	(3,8 km)	53 min	Camino de

52	SAN PEDRO	(2,7 km)	35 min	Carretera
53	SAUCE	(8,2 km)	2 h 7 min	Camino de penetración
54	SIUYU	(13,5 km)	3 h 7 min	Carretera
55	ZONSAPOTE	(2,2 km)	29 min	Carretera
56	SURULE	(6,6 km)	1 h 30 min	Carretera
57	SUSUVA	(3,2 km)	51 min	Camino de penetración
58	TAPAIRE	1,93 km	NO	Carretera
59	TEMPISQUE	(13,4 km)	3 h 6 min	Camino de penetración
60	TOLOBRE	10,90 km	NO	Carretera
61	EL ZARZAL	(8,1 km)	2 h 6 min	Camino de penetración

### 1.5.2. Capital Físico

Las comunidades que tienen red de agua potable identificadas: San Antonio de Flores, Comunidad, Mandasta, Las Loma, Sonzapote FORCUENCA, en su gestión ha dado respuesta y contribución a proyectos como los siguientes: De aproximadamente 1332 viviendas en el municipio 858 reciben energía domiciliar

La movilización de la población se da en su mayoría a la ciudad de Tegucigalpa, en donde realizan actividades de orden legal, administrativa, comercio (compra de agroquímicos y productos de abarrotería, algunas ventas de productos agrícolas y actividades bancarias) y atención en salud cuando los casos son muy graves, y necesitan atención especializada.

### 1.5.3. Redes De Alcantarillados Y Tratamiento De Agua

Actualmente el casco urbano del municipio cuenta con red de alcantarillado o sistema de aguas negras pero no están funcionales.

#### **1.5.4. Red de Telefonía**

La investigación de campo nos indica que existen en las comunidades de La Comunidad, Los Planes, Opatoro, Tolobrito, Tapaire, Mandasta, Las Lomas, Apalipi, San Pedro, San Antonio de Flores, Llano Grande, Siuyu, Apalí, Chagüite, Sonzapote, etc., disponen de comunicación celular Tigo y claro, en Tapaire se reporta algunos teléfonos fijos Tigo, y ninguno de Hondutel.

#### **1.5.5. Red Eléctrica**

Se identifica red eléctrica en el casco urbano de San Antonio de Flores, y Mandasta, existen reportes de proyecto de luz ejecutado por el BID, por un monto de \$ 33,000.00 para un grupo de mujeres del PRAF (14).

Actualmente de 9 aldeas y 66 caseríos existen 13 comunidades electrificadas, en este momento se están ejecutando 2 proyectos de energía eléctrica.

#### **1.5.6. Infraestructura En Salud**

Centros de salud existentes en el municipio y su ubicación

Aldea	Tipo de centro de Salud
Comunidad	CESAR
Mandasta	CESAR
Casco Urbano de san Antonio de Flores	CESAMO

Según SACE 2018 en el municipio de San Antonio de Flores solo se cuenta con tres niveles educativos Pre-básica, Básica y Media con las matriculas para el mes de agosto del 2018 siendo un total de 35 centros educativos.

### **1.5.7. Infraestructura Productiva**

La producción de granos básicos no es suficiente para cubrir las necesidades de la población por la incertidumbre productiva, no hay riego, recursos económicos limitados, rubros poco diversificados, tecnología inadecuada, etc.- En el mejor de los casos la producción podría solventar la seguridad alimentaria, pero esto indicaría definir una estrategia municipal de compra y almacenamiento del producto para sacarlo en la épocas oportunas, similar a compra en la finca, con moneda en mano, y almacenaje, estrategia similar al del IHMA a nivel nacional, que en este caso tendría una dimensión municipal como granero municipal.

### **1.5.8. Contribución De La Mujer En Actividades Productivas.**

La alcaldía municipal hace esfuerzos para impulsar un desarrollo integral desde la perspectiva de género pero sus recursos económicos, humanos y niveles de acceso masivo de participación de la mujer es insuficiente, actualmente se cuenta con un departamento de la mujer para direccionar desde este ente una visión programática que defina una red comunitaria con influencia directa de la mujer.

### **1.5.9. Vivienda**

La mayoría de la viviendas cuentan con 3 piezas en la vivienda representando 35.64 % lo que nos dice que son pequeñas viviendas solo para alojar al núcleo familiar.

  
  
**Digna Modesta Sánchez Mendoza**  
SECRETARIA MUNICIPAL