

Historia del Municipio de Namasigüe:

El Municipio de Namasigüe fue fundado en el año 1887 y se conforma por nueve aldeas, como ser: San Bernardo, San Jerónimo, San Rafael, San Francisco, San Isidro, Santa Irene, Tierra Blanca, Yoloran, El casco urbano, Namasigüe centro y setenta y seis comunidades según Registro de Línea de Base 2016-2018.

Namasigüe es un municipio en el departamento de Choluteca de Honduras. La palabra es **Amacihuarl** es de Origen mexicano que significa "Agua de las Mujeres". Antes de la segunda guerra mundial el territorio era propiedad de la familia Sierke originarios de la República de Alemania.

En este municipio se dio una acción bélica que se desarrolló entre el 17 y el 23 de marzo de 1907. El gobierno de honduras acusó a Nicaragua de ayudar con armas a los exiliados hondureños que atacaban los puestos fronterizos liderados por el general Oquelí Bustillos quienes trataban de derrocar al presidente Manuel Bonilla,

En la actualidad, es un municipio muy alegre, conocido por el delicioso pozol. Está muy organizado, y prevalece, La paz y armonía y sus habitantes son trabajadores.

Límites del Municipio de Namasigüe

Al Norte: Municipios de Santa Ana de Yusguare y Choluteca

Al Sur: Municipio de El Triunfo

Al Este: Municipios de El Triunfo y El Corpus

Al Oeste: Alado del Golfo de Fonseca Terreno

Economía del Municipio de Namasigüe

El Municipio es muy productivo, con tierras fértiles y sus grandes cosechas de camarón, que es su mayor fuente de ingresos y la caña de azúcar y, sus inmensas producciones de frutales y hortalizas como ser: Maíz, Frijoles, Melón, Sandía, Caña de azúcar, Marañón, Aguacate, mango, nance, y Hortaliza etc.

Joime

Joime Enrique Lopez Paralta



El Municipio de Namasigüe cuenta con una población de 29,078 habitantes según la encuesta de línea base, los cuales están distribuidos en 4 barrios, 9 aldeas y 71 comunidades; estaba proyectado que a este año 2018 la población oscilara en unos 34,344 habitantes, pero debido a la emigración por la falta de fuentes de trabajo y al no tener un registro cuantitativo de estos habitantes que están diseminados en las principales ciudades del país y en el extranjero.

De todo el total 14,719 son hombres y 14,359 mujeres. Existe un promedio de 5 o más personas por vivienda y la densidad poblacional es de 96.26 personas 356.77 P/Km².

La población menor o igual a 18 años es de 2,269 del total, lo que muestra una población relativamente joven y que en los próximos años estará presionando por nuevas fuentes de trabajo y nuevos servicios públicos, entre otros aspectos.

Los nacimientos para el año 2017 son de 13 niños, lo que significa una tasa de natalidad de 0.13 % de la población.

Existen 351 madres solteras. En la mayoría de las viviendas, viven dos o más familias.

La tasa de mortalidad materna durante el parto y el posparto para el 2017 fue de 17 muerte, por los 29 partos atendidos, sin embargo, la mortalidad infantil en el período fue de 9 niños menores de 5 años, esto representa una tasa de mortalidad infantil del 0.3 %.

Entre las enfermedades de mayor incidencia en la población están:

Diarreas que afecto (3.72) Asma Bronquial que afecto (2.13) Diabetes que afecto (1.87) De la piel que afecto (1.24) Discapacidad que afecto (1.24%) de la población, Neumonía 0.47%, Epilepsia 0.31%, Consumo de Alcohol 0.24%, Consumo de drogas (0.03%), Cáncer (0.07%) y Tuberculosis (0.06%) y el resto de las enfermedades tienen un índice menor del 0.5% a 0.90%.

El 92.1% de la población recibe el servicio de agua, a través de diferentes medios del cual el 5.48% es a través de agua domiciliar por acueducto, un 12.33% acarrea agua de río o quebrada, el 14.38% agua de pozo propio, el 4.79% pozo comunal y el 0.34% Reservorio de agua lluvia, Agua de fuente de llave pública 54.79% siendo el área urbana la más carente de agua ya que lo recibe por acueducto domiciliar y falla mucho se están hasta 2 o 3 meses sin recibirlo.


Jaime Enrique Lopez Rosales



Un 78.28 % de la población y poseen servicio sanitario 7.19 y el 61.64% de la población poseen fosa simple, 4.45% de la población posee fosa séptica, este es un problema ya que los que no poseen donde hacer sus necesidades lo hace al aire libre propagando contaminación.

La cobertura del servicio de energía eléctrica es del 52.4 %, y el servicio de alumbrado público que recibe la mayor parte de la población del casco urbano es de un 52.4%.

Lo que más se utiliza para cocinar es la leña, el cual representa 97.29% y el segundo más usado es la electricidad representado el 2.37%, el tercero gas Kerosen con 0.34%.

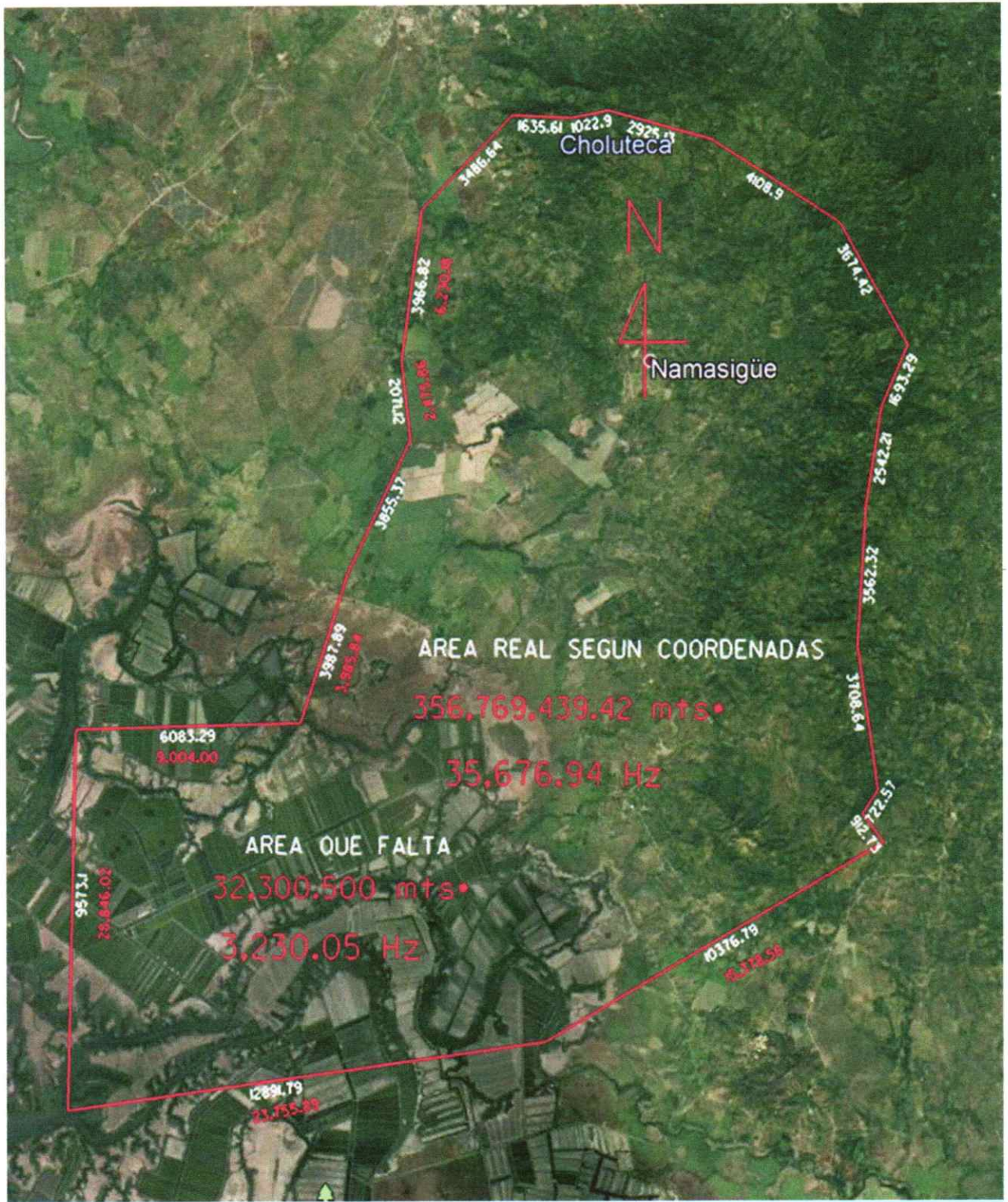
1580 niños y jóvenes se encuentran en edad para estudiar, de estos son 143 (100%) son varones y son mujeres 177 (99.98%); de este total sólo el 199.98% están estudiando.

La tasa de analfabetismo en el municipio de Namasigûe es de 0.76%. La población estudiantil a nivel diversificado es muy bajo ya que de 69 jóvenes en edad de hacerlo solo 32 están estudiando en este nivel un 10% de la que se encuentra en edad de este nivel, por lo que el nivel de profesionalización y calificación del recurso humano del municipio no es el esperado para lograr impulsar el desarrollo local. Las principales actividades económicas del municipio son servicios con 292, industria con 18.49% y comercio con 1.03% y servicios con 21.58%. La mayor fuerza de trabajo dé empleador es la agricultura y el sector de ama de casa.

Población en edad de trabajar (PET) del municipio representa el 67.03 % del total de la población; la población económicamente activa es el 50.85%. Existen un total de 170 diferentes profesiones y oficios. La profesión que sobresale es la de ama de casa 31.81%, estudiantes 17.31% en tanto los oficios más relevantes son: agricultor, labrador-agricultor, jornalero,



Jaime Enrique Lopez Peraza



Joime Enrique Lopez Perez Hz